

CALENDÁRIO DAS SESSÕES DE ESCLARECIMENTO

DIA 1/XII — QUARTA-FEIRA

— Rio Tinto — 18 h. — Escolas Primárias
— Fonte Boa — 21 h. — Pavilhão da Telescola

DIA 2/XII — QUINTA-FEIRA

— Curvos — 18 h. — Escola Primária
— Palmeira — 21 h. — Escola Primária Eira d'Ana

DIA 3/XII — SEXTA-FEIRA

— Gandra — 18 h. — Escola Primária
— Gemeses — 21 h. — Escola Primária

DIA 4/XII — SABADO

— Fão — 21 h. — Cantina da Escola

DIA 5/XII — DOMINGO

— Vila Chá — 10 h. — Escola Primária
— Belinho — 17,30 h. — Escola Nova
— Apúlia — 21 h. — Casa do Povo

DIA 6/XII — SEGUNDA-FEIRA

— Mar — 21 h. — Escola Primária

DIA 7/XII — TERÇA-FEIRA

— Rio de Moinhos - Marinhas — 21 h. — Escola Primária

DIA 8/XII — QUARTA-FEIRA

— Antas — 8 h. — Escola Primária de Azevedo
— Marinhas — 10,30 h. — Escola Primária de Cepães
— Esposende — 15 h. — Local a indicar. Sessão para todo o concelho

DIA 9/XII — QUINTA-FEIRA

— Forjães — 21 h. — Escola Primária
— Marinhas — 21 h. — Pavilhão Escolar de Góios

DIA 10/XII — SEXTA-FEIRA

— Em todas as freguesias do concelho — 21 h. — Locais acima indicados para cada freguesia



PSD

COMISSÃO POLÍTICA CONCELHIA DE ESPOSENDE

*Sob o signo da inovação
orientadas para o futuro
atentas às carências das pessoas
pensadas por alguns
discutidas por muitos
para serem aprovadas e votadas pela maior parte
e realizadas por todos
— em desafio permanente à capacidade
de PARTICIPAÇÃO de cada um —*

as

LINHAS GERAIS DA ACÇÃO DOS ORGÃOS AUTÁRQUICOS LOCAIS PARA O TRIÉNIO **1983/1985**

são aqui apresentadas — *com humildade mas com determinação* —
ao eleitorado do Concelho de Esposende, pela Comissão Política
Concelhia do P.S.D. e pelos candidatos aos diversos cargos em
todos os órgãos autárquicos concelhios. Verá que...

VOTANDO PSD QUEM GANHA É VOCÊ

P2D



COMISSÃO POLITICA CONCELHIA DE ESPOSENDE

I N D I C E

Introdução	2
Assembleia Municipal e Câmara Municipal	4
Juntas de Freguesia	5
Ordenamento do espaço concelhio e ambiente	6
Organização da comunidade	7
Família e escola	8
Actividades económicas (agricultura, indústria, comércio, arte- sanato, turismo, pesca)	9
Ocupação dos tempos livres (cultura e desporto)	12
Redes Públicas	13
Transportes, Comunicações e Trânsito	13
Segurança pública	14
Candidatos à Assembleia Municipal	15
Candidatos à Câmara Municipal	18

Candidatos às Assembleias de Freguesia e principais aspectos do programa para a freguesia:

ANTAS	21
APOLIA	23
BELINHO	25
CURVOS	27
ESPOSENDE	28
FÃO	30
FONTE BOA	32
FORJAES	33
GANDRA	35
GEMESES	37
MAR	38
MARINHAS	40
PALMEIRA DO FARO	42
RIO TINTO	44
VILA CHA	45
NOTA FINAL	47

NOTA IMPORTANTE



Este programa de acção foi aprovado em REUNIAO PLENARIA com a participação de duzentos representantes de todas as freguesias do concelho, realizada sob a presidência do Dr. Albino Pedrosa Campos, em Esposende, no dia 31-10-82.

1 — INTRODUÇÃO

Os candidatos aos lugares dos diversos órgãos autárquicos de Esposende — Assembleia Municipal, Câmara Municipal e Assembleias de Freguesia — apresentam-se e apresentam à consideração do eleitorado do Concelho, o seu programa de acção.

Ao elaborá-lo tiveram que ultrapassar duas dificuldades: a ignorância do que está planeado pela actual Câmara e o ponto em que esses planos se encontram e o desconhecimento de todas as verbas disponíveis para permitirem a concretização do que se projecta.

Mesmo assim, o programa não pode — justamente — ser considerado um mero plano de intenções com efeitos, exclusivamente, eleitoralistas. Esse juízo que constitui sempre um perigo e um risco, não nos afecta, porque temos a certeza de que serão «mais e melhores» os que olharão este programa e se fixarão nele na perspectiva do seu interesse inovador e reformador, da sua abertura e **apelo à participação** que é a razão da sua força, e da sua capacidade de dar respostas aos reais problemas e carências de toda a população do Concelho.

Efectivamente, o programa é feito a pensar nas pessoas todas do Concelho, na sua vida toda e nas principais das suas preocupações. E é-o duma maneira honesta, frontal e sem ambiguidades, para cumprir a Lei onde a há, para a fazer ou para a promover onde falta, para garantir a igualdade de todos em todas as situações, para eliminar as discriminações, os favoritismos, as influências, numa palavra: todas as injustiças.

É feito ainda numa perspectiva de futuro: por isso dedica muitas das suas atenções às crianças e aos jovens, ao propor acções totalmente inovadoras que não conhecem paralelo em nenhum concelho do País.

Por isso, também, se preocupa com o ordenamento, a defesa dos solos, a reconversão agrícola, o fomento industrial e do turismo, etc.

Mas sobretudo é um plano virado para a gente em vez de um plano virado para as obras; elas também são consideradas quando necessárias e prioritárias, mas as pessoas e os seus problemas interessaram-nos e preocuparam-nos mais na concepção e elaboração do programa que apresentamos.

Só mais uma palavra, que todas as outras que forem necessárias serão ditas durante a campanha eleitoral: este programa não é para ser executado só pelos órgãos autárquicos; este programa é para ser executado por toda a população do concelho sob a orientação dos órgãos autárquicos da freguesia ou do concelho.

Doutra forma, que isso fique bem claro, ele nunca passará do papel ou das intenções...

Pela nossa parte, tudo faremos para que isso não aconteça.

Esposende, 30 de Outubro de 1982

2 — ASSEMBLEIA MUNICIPAL E CÂMARA MUNICIPAL

- a) Proporemos que a mesa da Assembleia Municipal seja constituída por representantes das três forças políticas mais votadas.
- b) A Assembleia Municipal será efectivamente prestigiada, sendo ouvida em todas os assuntos que interessem ao presente e ao futuro do concelho, mesmo que tal não seja exigido pela Lei. Pretende-se, assim, um empenhamento total dos membros da Assembleia Municipal no estudo e na tomada das decisões.
- c) Os eleitos pelo P.S.D. para a Assembleia Municipal e para a Câmara Municipal serão, salvo casos excepcionais, dispensados da disciplina de voto.
- d) O Presidente da Assembleia Municipal será sempre convidado para todos os actos oficiais realizados na Câmara Municipal e receberá a agenda e respectivas actas de todas as reuniões da Câmara Municipal.
- e) O Presidente e os Vereadores da Câmara Municipal estarão presentes nas reuniões da Assembleia Municipal para responderem a todas as questões que lhes forem colocadas pelos deputados municipais.
- f) A Câmara Municipal funcionará atribuindo pelouros a cada um dos vereadores eleitos e atribuindo funções específicas aos não eleitos.
- g) Será proposta à Assembleia Municipal a existência de, pelo menos, um vereador a tempo inteiro.
- h) Os Serviços da Câmara Municipal serão organizados por forma a assegurar a sua plena eficiência e a corresponderem inteiramente aos interesses de todos os munícipes.
- i) Será criado um Serviço de Relações Públicas que, para além do encargo de responder prontamente a todas as consultas que lhe sejam formuladas, terá o de editar um «Boletim Informativo» que dará conta de toda a vida do Município e da Câmara e da actividade do Presidente, Vereadores e Serviços e ainda da actividade das diversas Juntas de Freguesia.
- j) Será proposta à Assembleia Municipal a delegação de algumas funções da Câmara Municipal nas Juntas de Freguesia.
- l) A Câmara Municipal comprometer-se-á a reunir, uma vez por mês, em cada uma das freguesias do concelho para que a população tenha oportunidade de conhecer como funciona a Câmara e de expor directamente os seus problemas.

3 — JUNTAS DE FREGUESIA

- a) Actuar-se-á no sentido de que todas as freguesias disponham de uma sede para a Junta de Freguesia.
- b) Promover-se-á que cada Junta tenha um Serviço de expediente diário, assegurado no período que se vier a julgar como adequado.
- c) Promover-se-á o integral cumprimento da Lei no que respeita às Assembleias de Freguesia e será facilitada a participação do Presidente da respectiva Assembleia em todas as reuniões da Junta a qual lhe deverá proporcionar o acesso a dados e a documentação.
- d) A Junta de Freguesia receberá todos os requerimentos dirigidos à Câmara Municipal, prestará sobre eles a informação que tiver por conveniente, quando isso lhe for possível, e fará entrega deles na Secretaria da Câmara.
- e) Será respeitada integralmente a Lei das Finanças Locais na atribuição anual das verbas às Juntas de Freguesia, a não ser que estas declarem que desejam que seja a Câmara Municipal a administrar as verbas a que têm direito.
- f) Mensalmente, em dia e hora certa, um Vereador e um Técnico dos Serviços Técnicos da Câmara Municipal estarão em cada freguesia, ao dispor da Junta de Freguesia e dos munícipes que com eles tenham necessidade de tratar qualquer assunto.
- g) A Câmara Municipal proporá à Assembleia Municipal que autorize a delegação das Juntas de Freguesia, das seguintes das suas competências:
 - Registo de caniços
 - Licenças para reclamos luminosos
 - Ocupação da via pública
 - Licenças de condução para velocípedes, sendo o respectivo exame feito na localidade
 - Matrícula de velocípedes
 - Matrícula para veículos de tracção animal
 - Licenças para a reconstrução de muros ou construção de vedações
 - As respectivas taxas constituirão receita das Juntas de Freguesia.
- h) Promover-se-á a realização de «encontros» periódicos com os membros das Assembleias e das Juntas de Freguesia para lhes proporcionar a formação e a informação de que careçam para o bom desempenho das suas funções.
- i) Realizar-se-á um curso para as pessoas que a tempo inteiro ou em parte de tempo, vierem a ser contratadas para assegurarem o serviço de expediente das Juntas de Freguesia.
- j) Promover-se-á que um técnico qualificado da Segurança Social, faça visitas periódicas às sedes das Juntas de Freguesia, para atender as pessoas com problemas de Segurança Social, nomeadamente, abonos de família, pensões, reformas, subsídios de velhice e invalidez, suplementos de pensão para grandes inválidos, subsídio de funeral, etc., etc.

4 — ORDENAMENTO DO ESPAÇO CONCELHIO E AMBIENTE

— Investir na actualização permanente, no aperfeiçoamento e na pormenorização dos estudos que visem a compatibilização das actividades económicas, sociais e culturais no espaço concelhio, é uma imposição que advém do sentido de responsabilidade de quem é chamado a administrar numa autarquia.

— Sabendo da existência de uma proposta de princípios gerais a adoptar para o ordenamento físico do concelho e duma outra especialmente focalizada na área sensível da faixa costeira, e ainda de um conjunto de estudos urbanísticos para alguns aglomerados urbanos, particularmente o plano de urbanização da sede do concelho,

propomo-nos:

- a) Dinamizar, a nível de freguesia e do concelho, a análise dos princípios gerais para o ordenamento físico do Concelho, como 1.ª fase do processo de elaboração do *plano director municipal*.
- b) Promover a revisão e a aprovação do plano de urbanização da sede do concelho.
- c) Promover a elaboração, análise e aprovação do plano de urbanização da Vila de Fão e Ofir.
- d) Incentivar a elaboração do plano de urbanização da Apúlia e promover a execução do plano de urbanização de Cedovém.
- e) Promover a elaboração de um plano parcial de urbanização para a freguesia de Forjães e de outro para as Marinhas.
- f) Definir e implementar áreas de desenvolvimento urbano prioritário e áreas de construção prioritária.
- g) Dedenfer a todo o custo, os terrenos agrícolas do concelho, com actuação imediata na travagem do avanço das areias sobre as zonas de cultivo.
- h) Elaborar e submeter à apreciação da Assembleia Municipal um regulamento das construções urbanas.
- i) Elaborar e submeter à apreciação da Assembleia Municipal um regulamento para a solução do problema das construções clandestinas, prevendo a isenção de sanções por um período limitado e prevendo o apoio técnico dos Serviços Camarários quando os casos existentes respeitem a famílias carenciadas.
- j) Promover a classificação e protecção dos espaços e edifícios de interesse paisagístico, urbanístico ou arquitectónico.

5 — ORGANIZAÇÃO DA COMUNIDADE

- a) Fomento da criação de uma associação para o desenvolvimento social, cultural e económico, em todas as freguesias que não tenham sede ou delegação de Casa do Povo.
- b) Apoio à actividade das Casas do Povo do concelho, designadamente em acções de animação sócio-cultural.
- c) Apoio à acção de outras associações já existentes por forma a vitalizar a sua actividade.
- d) Criação de um grupo de trabalho que estude e equacione os **problemas que afectam a vida e a realização pessoal das mulheres do Concelho** e aponte as vias de solução desses problemas, na concretização das quais a Câmara se compromete a colaborar.
- e) Criação de um grupo de trabalho que estude e equacione os **problemas que afectam a vida e a realização pessoal dos jovens do Concelho**, designadamente no que respeita ao acesso à preparação profissional e ao primeiro emprego, e aponte as vias de solução desses problemas, na concretização das quais a Câmara se compromete a colaborar.

6 — FAMÍLIA E ESCOLA

- a) Criação de jardins de infância e do ensino pré-primário em todas as freguesias onde forem necessários e for possível conseguir salas para o efeito.
- b) Criação de Centros de Dia para a Terceira Idade em todas as freguesias onde forem necessários e for possível arranjar casa para o efeito.
- c) Em colaboração e mediante o parecer das Associações de Pais e dos responsáveis pelos estabelecimentos de ensino do concelho, promover-se-á:
 - c1) Despistagem a todas as crianças das escolas primárias em ordem a averiguar:
 - Nível intelectual
 - Problemas na aprendizagem (lateralidade, dislexias, disortografias, etc.)
 - Causas da inadaptação escolar
 - c2) Acções no sentido da ligação Família/Escola e da análise de aspectos relacionados com o sucesso-insucesso escolar das crianças, com a delinquência, etc., e com as suas causas, por exemplo: carências alimentares, alcoolismo, tabaco, drogas, etc., o que será feito sob a orientação e com a colaboração do Núcleo de Apoio à Comunidade da Direcção-Geral do Ensino Básico.
 - c3) Aplicação de testes de nível mental (inteligência geral e factores específicos) aos alunos do ensino preparatório e da teleescola e orientação escolar genérica para esses alunos.
 - c4) Orientação escolar pré-profissional e pré-universitária, para os alunos do ensino secundário no sentido de os ajudar a escolher o seu futuro profissional o que será feito através de um conjunto de testes, de entrevistas, de consultas aos pais, etc.
- d) Eventual criação de aulas para crianças com sérios atrasos escolares.
- e) Estudo sobre a necessidade de uma escola de ensino especial para crianças e jovens.
- f) Realização anual da «Grande Festa da Família Esposendense» como oportunidade de reunir em Esposende todos os naturais do concelho aqui residentes ou que vivam noutros locais do País ou do Mundo, no sentido de revigorar os laços de amizade e contribuir para a criação de um esforço comum para a melhoria das condições de vida da população.
- g) Actuação no sentido de que sejam criados cursos técnicos de formação profissional, designadamente para os sectores agrícola e dos Serviços.
- h) Actuação no sentido de que os Serviços de Saúde instalados ou a instalar no concelho respondam, com oportunidade e eficiência, às reais necessidades dos membros de cada agregado familiar.

7 — ACTIVIDADES ECONÓMICAS

7.1 AGRICULTURA

- a) Pugnar pela obra de drenagem e regadio do litoral do concelho.
- b) Criação de um lugar de «Vereador para a Agricultura» com funções de diálogo com as organizações de agricultores, nomeadamente a Cooperativa Agrícola de Esposende, Mútuas Seguradoras de Gado e Comissões de Agricultores de Freguesia (a organizar) para conhecimento dos problemas e apoio junto de quem de direito para a solução desses mesmos problemas.
- c) Apoio à mais rápida implementação do projecto hortícola do Entre-Douro-e-Minho, nomeadamente no que se refere à instalação da Estação Hortícola na nossa região e de postos de venda para resolver o problema da comercialização dos produtos hortícolas.
- d) Apoio às Mútuas Seguradoras de Gado nomeadamente no que se refere à assistência veterinária e, eventual, participação com subsídios quando necessários em caso de grandes prejuízos com animais.
- e) Disponibilidade dos Serviços Técnicos da Câmara Municipal, designadamente de desenhadores, para o apoio à elaboração de projectos agrícolas, em interligação com o M.A.P.
- f) Apoio à Cooperativa Agrícola de Esposende designadamente no sentido de proporcionar o restauro das suas instalações com vista ao serviço da comunidade e também no da melhoria dos Serviços de inseminação artificial e contraste leiteiro e, ainda, nas acções adequadas para a total irradiação das principais epizootias: tuberculose, brucelose, febre aftosa, etc.
- g) Apoio material à formação profissional dos agricultores, em colaboração com o M.A.P. e a Cooperativa Agrícola.

- h) Implementação de projectos de desenvolvimento integrado nas diversas freguesias do concelho em colaboração com os Serviços dos Ministérios competentes.
- i) Apoio à contratação de um técnico agrícola especializado em horticultura, para colaborar com o M.A.P. e a Cooperativa Agrícola no sentido de melhorar as explorações hortícolas, designadamente através de campos experimentais, apoio aos lavradores e introdução de novas variedades.
- j) Melhoramento dos caminhos de acesso aos campos.
- l) Diligenciar para que o armazém da E.P.A.C. seja posto ao serviço da Cooperativa Agrícola do Concelho.

7.2 INDÚSTRIA

- a) Incentivar a implementação da zona industrial do concelho.
- b) Incentivar a fixação de novas indústrias.

7.3 COMÉRCIO

- a) Cumprir a Lei no que respeita à abertura de novos estabelecimentos comerciais no concelho.
- b) Propor à aprovação da Assembleia Municipal um novo esquema de horário de trabalho dos estabelecimentos comerciais que atenda e respeite a todos os interesses em presença.

7.4 ARTESANATO

- a) Apoio ao desenvolvimento do artesanato.
- b) Acção no sentido de recriar actividades artesanais que caíram em desuso.
- c) Criação de uma exposição/venda, permanente, dos artigos artesanais produzidos no concelho.

7.5 TURISMO

- a) Participação activa na vida da Comissão Regional de Turismo do Alto Minho (Costa Verde).
- b) Intensificação da colaboração com os Serviços de Turismo da Póvoa de Varzim e com a Sopete.
- c) Actuação junto de Celanus para que promova a elaboração e a aprovação do plano de ocupação dos solos de que é proprietária.
 - No caso de não o fazer, a Câmara mandará proceder a esse trabalho que será pago pela Celanus.
 - Uma vez aprovado o plano, após debate público, a Celanus disporá de 10 anos para a sua integral execução.
- d) Actuação no sentido de que sejam construídos no concelho, um campo de golfe e uma marina.
- e) Diligências para que sejam construídos, pelo menos, dois parques de campismo.
- f) Estudo e implementação de um plano global de acções que protejam a praia de OFIR e que proporcionem a sua melhor usufruição, o que passa pela defesa da praia propriamente dita, pela regulamentação do trânsito, pela limpeza do pinhal, pela eliminação de formas de campismo selvagem, etc.

7.6 PESCA

- a) Apoio a todas as iniciativas ou propostas das associações de pescadores e fomento da criação de uma Cooperativa.
- b) Modernização do serviço de «salva-vidas».
- c) Promoção do estudo e resolução dos problemas da entrada e abrigo dos barcos na Apúlia, em Fão e em Esposende.
- d) Estudo da localização adequada para os estaleiros navais.

8 — OCUPAÇÃO DOS TEMPOS LIVRES — CULTURA — DESPORTO

- a) Promover-se-á o levantamento, a nível concelhio, das carências, das potencialidades e das realidades, no que respeita à ocupação dos tempos livres com vista à elaboração de um plano de acção realista e conforme aos desejos da população seja de que estrato etário for. — É um trabalho em que se empenharão todos os interessados, sob a orientação e com o apoio de diversas entidades, designadamente as Secretarias de Estado da Cultura e dos Desportos.
- b) Criação de «centros locais de desporto e recreação» enquadrados no espírito do «Desporto para todos» definido na Carta Europeia do Desporto.
- c) Dinamização da actividade da «Casa da Cultura» e alargamento da sua acção às freguesias do concelho, com especial incidência nos seguintes aspectos:
 - c1) Inventário e usufruição de todos os valores patri-moniais do concelho.
 - c2) Divulgação da vida e da obra de todos os naturais do concelho ou que aqui passaram a maior parte da sua vida e que se distinguiram no campo das letras ou das artes.
 - c3) Realização de sessões culturais.
 - c4) Revigoração do gosto pelo teatro que já foi assinalável em algumas freguesias do concelho.
 - c5) Criação do Orfeão do Concelho de Esposende.
 - c6) Revitalização do gosto pela música.
 - c7) Criação de um museu de arte sacra, na sede do concelho.
 - c8) Início de acções tendentes à criação de museus de freguesia para a recolha de tudo o que a caracterize ou testemunhe o seu passado.
- d) Apoio aos clubes desportivos locais, designadamente aos que se dediquem a outras modalidades além do futebol.
- e) Fomento do intercâmbio cultural e desportivo entre as freguesias do concelho e as dos concelhos vizinhos.
- f) Promoção e garantia dum melhor aproveitamento do pavilhão gimnodesportivo.

9 — REDES PÚBLICAS

- a) Incentivação do estudo do saneamento domiciliário na sede do concelho e na Vila de Fão e início do estudo do saneamento na freguesia da Apúlia.
- b) Distribuição de água domiciliária em todo o concelho, incluída no sistema de abastecimento à região Norte da Área Metropolitana do Porto.
- c) Recolha e tratamento de lixos organizada e implementada em colaboração com a Câmara Municipal de Barcelos.
- d) Abertura e beneficiação das vias que o justifiquem e conservação das existentes, de acordo com os planos a elaborar pelas Juntas de Freguesia e com as prioridades a fixar pela Assembleia Municipal.
- e) Aproveitamento das possibilidades emergentes dos financiamentos intermunicipais.

10 — TRANSPORTES, COMUNICAÇÕES E TRÂNSITO

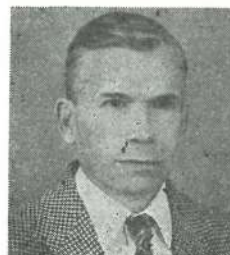
- a) Estudo e implantação de um esquema de transportes colectivos que responda a todas as necessidades de contactos dos habitantes de todas as freguesias com a sede do concelho.
- b) Diligências necessárias para que a vila de Esposende seja dotada de uma boa estação dos C.T.T. e para a criação de uma estação dos correios na freguesia de Forjães.
- c) Criação de aparcamentos para camionagem em Esposende, em Forjães e na Apúlia.
- d) Redefinição do regulamento de trânsito na vila de Esposende.

11 — SEGURANÇA PÚBLICA

- a) Apoio às Corporações dos Bombeiros Voluntários de Esposende e de Fão.
- b) Diligências para a instalação da P.S.P. na sede do concelho ou para a melhoria das instalações da G.N.R. se for impossível a fixação de efectivos da P.S.P.
- c) Criação de postos da G.N.R. nas freguesias onde tal se justifique.

CANDIDATO À ASSEMBLEIA MUNICIPAL

ANTÓNIO MARTINS OLIVEIRA
(independente)



Casado, 59 anos, residente na sede do Concelho. Possui o curso do antigo Instituto Comercial do Porto e frequentou a Faculdade de Filosofia da Universidade Católica e a Faculdade de Direito da Universidade de Coimbra, além de outros cursos não-oficiais.

É Técnico de Contas, Solicitador Judicial e Empresário de Serviços Administrativos. Exerceu funções de Juiz de Instrução Criminal, substituto.

AGOSTINHO PENTEADO NEIVA

41 anos — Empregado bancário — Esposende

MANUEL JOSÉ DIAS FERREIRA

51 anos — Comerciante — Esposende

MANUEL BRÁS MARQUES

41 anos — Escriturário — Esposende

MANUEL ANSELMO BARBOSA NOVO

59 anos — Solicitador Judicial — Marinhas

ALTAMIRO ALMEIDA MARQUES (P.P.M.)

49 anos — Correspondente — Gemezes

DR. MANUEL JOAQUIM MARQUES PERES FILIPE

31 anos — Médico — Marinhas

JOSÉ DOS SANTOS FONSECA

47 anos — Enfermeiro — Apúlia

MANUEL FERREIRA VIEIRA

26 anos — Profissional de Seguros — Fão

ESTER BARBOSA DA MOTA VEIGA TORRES

48 anos — Funcionária Pública — Esposende

DR. BASÍLIO TORRES LIMA DA SILVA (Independente)

31 anos — Professor Efectivo do Ensino Preparatório — Forjães

MANUEL AUGUSTO GONÇALVES PORTELA

58 anos — Reformado — Antas

ABILIO GONÇALVES DA COSTA AZEVEDO

47 anos — Sargento-Chefe do Exército na Reserva — Belinho

MANUEL ALVES OLIVEIRA
35 anos — Agricultor — Fonte Boa

ANTÓNIO FERREIRA DA TORRE
46 anos — Comerciante — Vila Chã

JOSÉ CAPITÃO CEPA
53 anos — Professor Primário — Mar

JOSÉ DO PAÇO LOPES
30 anos — Operário Fabril — Gemeses

JORGE MANUEL DOS SANTOS FERREIRA
26 anos — Estudante-Trabalhador — Gandra

ENG. JOSÉ IGREJA AZEVEDO
29 anos — Engenheiro — Rio Tinto

JOAO MARIA LOPES DE FARIA (Independente)
36 anos — Empregado Bancário — Curvos

MANUEL DE LEMOS
59 anos — Pedreiro — Marinhas

JOSÉ FERNANDO EIRA ENES (Independente)
25 anos — Técnico Comercial — Apúlia

CARLOS RODRIGUES PALMA RIO
46 anos — Ajudante-Técnico de Farmácia — Fão

GERALDO MALGUEIRO DA SILVA
56 anos — Comerciante — Esposende

LÚCIA DE JESUS FONSECA TORRES
31 anos — Professora do Ensino Primário — Forjães

MANUEL PIRES
50 anos — Agricultor — Antas

LUIS FERREIRA ALECRIM
33 anos — Empregado de Escritório — Belinho

FERNANDO RIBEIRO DA FONSECA
37 anos — Funcionário da Previdência — Palmeira do Faro

MANUEL JOAQUIM DOURADO PONTES
25 anos — Agricultor — Fonte Boa

DR. ANTÓNIO DA SILVA FORTUNATO DE BOAVENTURA
26 anos — Licenciado em Filosofia — Vila Chã

DR. MANUEL ANTÓNIO SAMPAIO AZEVEDO
26 anos — Professor do Ensino Secundário — Mar

DR. MANUEL ALVES COUTINHO
53 anos — Professor do Ensino Secundário — Gemeses

JOAO FRANCISCO SOUSA DOMINGUES
36 anos — Empregado Bancário — Fão

JOSÉ MARIA DE SOUSA NUNES DA SILVA
30 anos — Empregado de Escritório — Esposende

SUPLENTES

MARIA DA CONCEIÇÃO FERNANDES DA COSTA MARQUES
36 anos — Professora do Ensino Primário — Esposende

ANTÓNIO DE SÁ LOPES FERNANDES
74 anos — Agricultor — Apúlia

RUI MANUEL GAIFEM SOARES
24 anos — Empregado Bancário — Fão

MARIA JOSÉ DE MIRANDA VIANA
25 anos — Professora do Ensino Primário — Esposende

DANIEL PEREIRA DA SILVA
58 anos — Industrial — Forjães

ANTÓNIO AZEVEDO DA CRUZ
43 anos — Metalúrgico — Antas

JOSÉ DA COSTA AMORIM
27 anos — Professor do Ensino Primário — Belinho

JOSÉ MARIA MARQUES FILIPE
47 anos — Funcionário dos C.T.T. — Palmeira de Faro

MANUEL DE BAIXO VASQUINHO
48 anos — Agricultor — Fonte Boa

JOSÉ LOURENÇO DA SILVA NEIVA
26 anos — Comerciante — Vila Chã

ABILIO CEPA CERQUEIRA
41 anos — Carpinteiro — Mar

EDUARDO JOSE COSTA SALGADO
47 anos — Industrial — Gandra

CANDIDATOS À CÂMARA MUNICIPAL

Candidato a Presidente



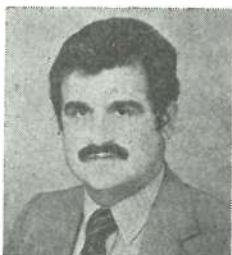
**JORGE DIAS FÉLIX GONÇALVES
DE ARAÚJO**

51 anos
Casado
Director Comercial
Residente em Forjães

- FOI: — Chefe da Secretaria da Delegação em Braga do I.N.T.P.
— Chefe de Serviços da Federação das Casas do Povo do Distrito de Braga
— Assistente de Missão de Promoção Sócio-Cultural
— Secretário-Geral da Comissão Executiva das Exposições-Feiras Agrícolas de Braga — AGRO
— Presidente do Grupo de Trabalho para o Turismo da C.P.R.N.
— Secretário da Comissão de Planeamento da Região do Norte
— Presidente da Assembleia Municipal de Esposende
— Membro do Secretariado Técnico para a Regionalização

- E: — Director Comercial
— Director da Associação Nacional dos Industriais de Aguas Minero-Medicinais e de Mesa
— Membro do Grupo de Trabalho para o Relançamento de Termalismo.
— Membro das Secções de Regionalização e de Promoção do Conselho Nacional de Turismo.

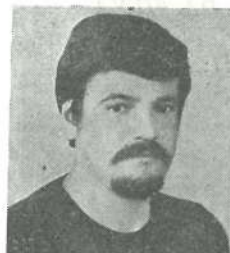
Candidatos a Vereadores



ANTÓNIO FERNANDO DE ABREU CEPA

38 anos
Casado
Empregado Bancário
Residente em Mar

- Foi presidente da Comissão Administrativa de Mar
— É Presidente da Junta da Freguesia de Mar desde 1977
— É Presidente da Juventude Desportiva e Cultural de Mar desde 1975



CELESTINO CUBELO MORAIS

33 anos
Casado
Oficial da Força Aérea Reformado
Residente em Fão

- Frequentou a Faculdade de Direito em Coimbra
— Sofreu um acidente em helicóptero, em Moçambique
— Atleta do C. F. de Fão, durante 5 anos
— Director do C. F. de Fão, durante 2 anos
— Provedor da Misericórdia de Fão desde 1977
— Colaborador desportivo de vários jornais



ANTÓNIO FERNANDES RIBEIRO

32 anos
Casado com Umbelina Maria Alves Viana. 2 filhos
Engenheiro Civil
Residente em Marinhas

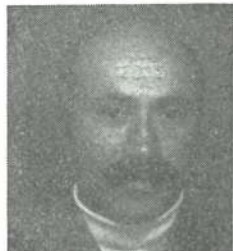
- Licenciado em Engenharia Civil, em 1976, pela Faculdade de Engenharia do Porto
— Medidor-organista e desenhador (1969/73)
— Membro da Brigada do SAAL (Porto) (1975/76)
— Perito ajuramentado da área do Distrito Judicial do Porto
— Consultor do Banco Português do Atlântico (Póvoa de Varzim)
— Eng.º Civil do quadro permanente da Direcção de Habitação do Norte do F.F.H., desde 1976
— Autor e colaborador de inúmeros projectos, em especial no campo da infra-estrutura e saneamento básico



FRANCISCO SERGIO DUARTE BARBOSA

23 anos
Gerente industrial
Residente na Apúlia

- Vice-Presidente do Grupo Desportivo de Apúlia (1980/82)
— Presidente do Grupo Desportivo da Apúlia (1982/83)



JOAO MIGUEIS FERREIRA DA SILVA

43 anos
Casado. 3 filhos
Director Comercial
Residente em Esposende

- Frequentou a Faculdade de Engenharia do Porto (2 anos) e o I.S.C.T.E. (3 anos) em Lisboa
- De 1950 a 1956 fez o serviço militar na Força Aérea Técnico de Manutenção de Material Electrotécnico
- Curso de Paraquedismo
- De 1966 a 1982 esteve ao Serviço de «TRADINGS» japonesas.
- De 1968 a 1970 foi delegado da administração japonesa numa unidade textil do Norte
- Exerce a sua actividade actual num stockista de aços inoxidáveis no Porto
- Foi membro da Direcção da Associação Portuguesa de Paralisia Cerebral
- Membro fundador do Teatro Amador da Luz (Lisboa)



MARIA DULCE MIRANDA MARQUES

48 anos
Casada com Manuel José Dias Ferreira. 6 filhos
Gerente Comercial e Doméstica
Residente em Esposende

- Membro activo da J.O.C.F. (1945 a 1958)
- Presidente da J.O.C.F. (1953 a 1958)
- Sócia com 50 % da Firma Lemos, Ferreira & C.ª Lda.
- Serviu largos anos ao balcão da «Nélia» que, em grande parte, é obra sua
- Sócia-fundadora da Firma Dias Ferreira & C.ª Lda. — Pã-Pã, em Fão

SUPLENTES

JOSE FERNANDES RIBEIRO
53 anos — Reformado — Belinho

ARMANDO GOMES ALVES ENES
42 anos — Agricultor — Apúlia

SILVIO AZEVEDO ABREU
27 anos — Comerciante — Forjães

MANUEL ANSELMO BARBOSA NOVO
59 anos — Solicitador Judicial — Marinhas

Assembleia da Freguesia de ANTAS



MANUEL ALVES CASEIRO

62 anos
Casado
5.º ano do liceu
Funcionário Público durante 33 anos
Aposentado quando exercia as funções de Chefe de Secção do Fundo de Fomento de Exportação

JOSE FERREIRA DE BRITO
61 anos — Comerciante — Lugar de Guilheta

OCTACILIO CAPITAO DE ABREU
44 anos — Operário Fabril — Lugar de Azevedo

MARIO NEIVA VIANA
22 anos — Estudante — Lugar de Azevedo

MARIA MEIRA COUTO
22 anos — Professora do Ensino Primário — Lugar de Guilheta

JOSE FERNANDO QUEIROZ GONÇALVES
35 anos — Contrastador — Lugar do Monte

JOSE ISIRIO EIRAS DE MEIRA TORRES
61 anos — Agricultor — Lugar de Belinho

DOMINGOS MARTINS LEDO
56 anos — Agricultor — Lugar de Belinho

MANUEL FERNANDES SA
62 anos — Agricultor — Estrada

DAVID VIANA DE MEIRA TORRES
44 anos — Agricultor — Lugar de Azevedo

MARIA DA GRAÇA BARROS GREGÓRIO
23 anos — Estudante — Lugar de Guilheta

DOMINGOS MARTINS PIRES CARNEIRO
33 anos — Carpinteiro — Lugar de Guilheta

CANDIDA MARIA DA CRUZ AZEVEDO
26 anos — Doméstica — Lugar de Azevedo

MANUEL GONÇALVES NEIVA
62 anos — Agricultor

MANUEL GREGÓRIO
53 anos — Agricultor — Lugar de Guilheta

JOSE DE SA

35 anos — Operário Fabril — Lugar de Azevedo

MANUEL ALVES DOS SANTOS

59 anos — Reformado — Lugar de Guilheta

JOSE LOURENÇO PEREIRA

62 anos — Industrial — Lugar de Guilheta

PRINCIPAIS ASPECTOS A CONSIDERAR NO PROGRAMA

- Obtenção de uma sede para a Junta de Freguesia.
- Saneamento básico.
- Reforço da corrente eléctrica e prolongamento das linhas até aos campos, para rega.
- Pôr em funcionamento o posto médico.
- Reparação da escola de Azevedo.
- Reparação da ponte do Grilo e da do Sebastião e respectivos acessos.
- Reconstituição da banda de música.

Assembleia da Freguesia de APÚLIA

MANUEL LAURENTINO LOSA FARIA



48 anos

Casado com Laurentina Veloso Fernandes Torres (Professora)

2.º Ciclo do Liceu. Curso Complem. do Comércio Desportista e jogador de futebol

Presidente da Casa do Povo de Apúlia (1967-77)
Director e ensaiador do Grupo dos Sargaceiros (1967-77)

Sócio fundador e Presidente Honorário do Grupo Desportivo da Apúlia

Mesário da Santa Casa da Misericórdia de Espo-
sende

Gerente comercial durante 23 anos
Industrial

MANUEL DOS SANTOS DIAS

50 anos — Comerciante — Rua da Ponte Nova

FRANCISCO SERGIO DUARTE BARBOSA

23 anos — Comerciante — Avenida da Praia

ALBERTO QUEIROGA FIGUEIREDO

32 anos — Industrial — Rua do Cruzeiro

EMILIO FERNANDES FRADIQUE

50 anos — Agricultor — Rua da Agra

JOAQUIM FERREIRA DOS SANTOS

58 anos — Industrial — Apúlia

JOAQUIM CARVALHO TEIXEIRA LOPES

43 anos — Comerciante — Lugar de Paredes

ANTÓNIO FERNANDES DOS SANTOS HIPÓLITO

49 anos — Comerciante — Rua do Cruzeiro

JOSE GOMES HIPÓLITO

60 anos — Agricultor — Lugar de Criáz

OTILIO FRADIQUE DOS SANTOS HIPÓLITO

45 anos — Agricultor — Rua do Cruzeiro

MANUEL GOMES FERNANDES

52 anos — Agricultor — Lugar de Paredes

ARMINDO DE ALMEIDA BOUCINHA

41 anos — Agricultor — Rua da Fonte da Senhora

ARMANDO GOMES ALVES ENES

42 anos — Agricultor — Travessa da Avenida da Praia

JOSÉ REBELO MACHADO
47 anos — Comerciante — Rua da Ponte Nova

JOAQUIM RODRIGUES TOMÉ
40 anos — Comerciante — Rua do Facho

MANUEL FERNANDO AFONSO DIAS
39 anos — Motorista — Apúlia

MANUEL DA CRUZ LOPES
32 anos — Operário — Lugar de Criáz

MANUEL DA CONCEIÇÃO CARVALHO
42 anos — Maquinista — Avenida da Praia

BENJAMIM FRANKLIM LOPES BARROS
24 anos — Comerciante — Lugar de Paredes

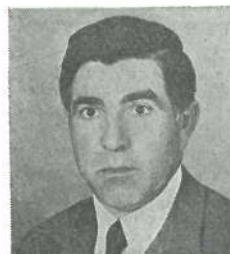
JOAQUIM ALEGRE ALVES QUEIROGA
47 anos — Industrial — Rua do Facho

MANUEL LOPES DE SA VILAS BOAS
64 anos — Agricultor — Lugar de Criáz

PRINCIPAIS ASPECTOS A CONSIDERAR NO PROGRAMA

- Urbanização da zona da praia.
- Apoio ao ensino. Arranque urgente da construção do Ciclo Preparatório
- Jardim infantil, Infantário. Melhoria das condições de vida da população.
- Distribuição alargada da rede de água.
- Estudo do processamento do trânsito.

Assembleia da Freguesia de BELINHO



JOSE FERNANDES RIBEIRO

53 anos
Casado. Tem 5 filhos e 9 netos
Emigrante no Brasil, Suécia e França (1953-65)
Encarregado geral
Reformado da construção civil
Presidente da Banda de Belinho (1970-72)
Presidente da Junta da Freguesia de Belinho
(1976-82)
Vice-Presidente da Associação Desportiva e Cultural

MANUEL FERNANDO LIMA MEIRA TORRES
25 anos — Funcionário dos Serviços Médico-Sociais — Sanfins

JOSÉ DA COSTA AMORIM
27 anos — Professor do Ensino Primário — Belinho

DELFINO SAMPAIO DE ALMEIDA
44 anos — Pedreiro — Outeiro

MANUEL PIRES PENTEADO
41 anos — Industrial — Belinho

MANUEL BEDULHO DE ABREU
41 anos — Agricultor — Outeiro

MANUEL DA CRUZ FERREIRA
39 anos — Empregado de Balcão — Belinho

EDUARDO RIBEIRO COUTINHO JUNIOR
56 anos — Agricultor — Caniço

MANUEL CANDIDO BARBOSA SAMPAIO
43 anos — Agricultor — Caniço

MANUEL GONÇALVES CASEIRO
41 anos — Comerciante — Feital

MANUEL TORRES VIANA
38 anos — Agricultor — Feital

ADELINO LIRAS DE ALMEIDA
45 anos — Comerciante — Outeiro

MANUEL GOMES DE ALMEIDA
24 anos — Agricultor — Barros

ANTÓNIO MARTINS TORRES
47 anos — Comerciante — Outeiro

JOSÉ GONÇALVES DA COSTA
54 anos — Agricultor — Feital

MANUEL MATOS DE ALMEIDA
21 anos — Motorista — Outeiro

MANUEL RIBEIRO COUTINHO JÚNIOR
65 anos — Agricultor — Sanfins

MANUEL PIRES CASEIRO
44 anos — Agricultor — Sanfins



PRINCIPAIS ASPECTOS A CONSIDERAR NO PROGRAMA

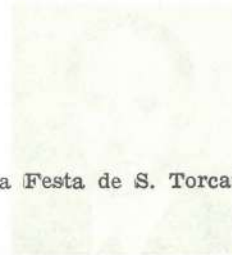
- Infantário.
- Jardim de infância e ensino pré-primário.
- Arranjo dos caminhos para apoio à agricultura.
- Pavimentação de vias.
- Escola primária no Lugar de Belinho.
- Sede para a Junta de Freguesia.
- Fomento da cultura e desporto.

Assembleia da Freguesia de CURVOS



JOSÉ AZEVEDO LIMA

32 anos
casado
Agricultor
Presidente da Comissão da Festa de S. Torcato



JOAQUIM ALVES DA FONSECA LIMA (independente)
29 anos — Empregado de Escritório

AUGUSTO DE SÁ RIBEIRO
53 anos — Comerciante

ANTÓNIO DA SILVA GARRIDO
33 anos — Comerciante

JOAQUIM DE AZEVEDO LIMA
30 anos — Industrial de construção civil

ALVARO DA SILVA GARRIDO
28 anos — Funcionário Público

Dr. SÉRGIO MARTINS VIANA (Independente)
30 anos — Professor do Ensino Secundário

ABILIO LIMA DE AZEVEDO
27 anos — Industrial da Construção Civil

JOSÉ FERREIRA DOS SANTOS
45 anos — Industrial

LAURENTINO FARIA FANGUEIRINHO
38 anos — Calceteiro

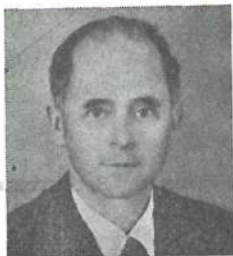
JOSÉ MARIA DE SOUSA MARTINS (Independente)
44 anos — Técnico dos C.T.T.

FERNANDO DE MATOS RODRIGUES
25 anos — Carpinteiro

PRINCIPAIS ASPECTOS A CONSIDERAR NO PROGRAMA

- Utilização do Centro «Obra das Mães» e parque infantil anexo.
- Estudo e execução do caminho da Senra.
- Apoio técnico e financeiro para a conclusão do Centro Social e Paroquial.
- Criação de condições para favorecer a construção de habitações.

Assembleia da Freguesia de ESPOSENDE



ABILIO GONÇALVES REGADO

60 anos
Casado com Alice Gonçalves da Venda. Tem
3 filhos
Empregado de balcão em Lisboa e no Porto
(1933-40)
Estabelecido por conta própria em 1940
Delegado de Vendas da CUF, para o Minho
...Chefe de Vendas, para o Minho, da AVIGADO
(1972-75)
Industrial de Alimentos Compostos para Ani-
mais, desde 1975

JOSE MARIA DE SOUSA NUNES DA SILVA
30 anos — Empregado de Escritório

GERALDO MALGUEIRO DA SILVA
55 anos — Comerciante

MANUEL MARIZ DA SILVA
34 anos — Empregado Bancário

ANTÓNIO AUGUSTO LOPES
59 anos — Guarda Fiscal Aposentado

ALVARO DE BARROS FERREIRA
51 anos — Funcionário Administrativo

AVELINO CARVALHO MARTINS DE SOUSA
47 anos — Comerciante

MARIA DA GLÓRIA LOPES DE MIRANDA
51 anos — Doméstica

TORCATO DE BARROS
54 anos — Marítimo

FIRMINO FERNANDES FIGUEIREDO
62 anos — Aposentado da G.N.R.

MARIO BAPTISTA MARQUES HENRIQUES
48 anos — Empregado de Escritório

MARIA TERESA DA COSTA ALMEIDA
30 anos — Funcionária Pública

JOSE MARIA REIS MIQUELINO
24 anos — Desenhador

JOAQUIM DO ROSARIO
64 anos — Motorista

RUFINO MORGADO VIEIRA
36 anos — Agricultor

SUZETE DIONISIO LOURENÇO CALADO
41 anos — Funcionária Pública

DAVID ANDRÉ EIRAS
49 anos — Marítimo

JOSE PINTO DE JESUS NIBRA
45 anos — Marítimo

PRINCIPAIS ASPECTOS A CONSIDERAR NO PROGRAMA

- Criação dum parque de estacionamento.
- Criação de uma escola na parte sul da vila.
- Promoção da construção de uma capela na parte sul da vila.
- Construção de sanitários na vila.
- Transferência dos SOCORROS A NAUFRAGOS para junto da Barra.
- Prolongamento, com inclinação para norte, em algumas centenas de metros do cais, e melhoramentos na barra para beneficiar as condições de trabalho dos homens do mar.
- Desassoreamento do rio até à ponte para melhorar a navegabilidade das embarcações pesqueiras e de turismo, e uma remodelação do abrigo de pesca.
- Saneamento e limpeza de algumas ruas e melhoramento do caminho que dá ligação da Louvada à entrada da GATANHEIRA — junto à quinta do falecido Matias Costa.
- Maior incremento dos desportos, nomeadamente náuticos.

Assembleia da Freguesia de FÃO



JOSÉ RAMOS DA SILVA

56 anos
Casado. Tem 2 filhos.
Comerciante e cultivador de café, em Angola
(1951-75)
Sócio-gerente das Confeções Tofir, Lda,
Industrial de Tecelagem

EMÍDIO REAL DE MORAIS
34 anos — Bancário

JOAQUIM DE OLIVEIRA MONTEIRO NEVES
38 anos — Comerciante

JOSÉ LOPES DE LIMA
44 anos — Comerciante

ADELINO MIRANDA DO VALE
57 anos — Comerciante

CARLOS MARIA DA COSTA MAIA
38 anos — Empregado de Hotelaria

ABILIO DOS SANTOS PEREIRA
33 anos — Carpinteiro

DR. ALBINO PEDROSA CAMPOS
51 anos — Professor Efectivo do Ensino Secundário

JOSÉ ANTÓNIO PEREIRA FERREIRA
25 anos — Chapeiro

ARMANDO GAJEIRO REIS
57 anos — Comerciante

JOSÉ MANUEL RIBEIRO VASSALO
26 anos — Empregado de Escritório

ROSA MARIA CAPITÃO VALE E LOPES CARDOSO
22 anos — Educadora Infantil

CASIMIRO DA COSTA FONSECA
33 anos — Comerciante

CARLOS RODRIGUES PALMA RIO
46 anos — Ajudante-Técnico de Farmácia

MANUEL DE SÁ LEITES
34 anos — Empregado de Escritório

MANUEL DE SÁ PEREIRA ALVES
40 anos — Comerciante

JOSÉ FERNANDO MENDANHA E SILVA
35 anos — Industrial

RUI MANUEL GAIFÉM SOARES
24 anos — Bancário

PRINCIPAIS ASPECTOS A CONSIDERAR NO PROGRAMA

- Criação duma zona industrial.
- Criação de novas artérias e resolução do problema do trânsito.
- Construção dum novo edifício escolar na zona das Pedreiras
- Estudo e solução de todos os problemas que afectam o desenvolvimento turístico.
- Novo quartel para os Bombeiros.
- Criação do ensino pré-primário.
- Criação de um pavilhão gimnodesportivo.

Assembleia da Freguesia de FONTE BOA



SERGIO FERNANDES GRILO

60 anos
Casado. Tem 1 filho
Proprietário
Enfermeiro zootécnico
Secretário da Junta de Freguesia (1943-45)
Presidente da Junta de Freguesia (1972-74)
Secretário da Casa do Povo da Apúlia (1942-44)
Presidente do clube de futebol (1981-82)
Presidente da Junta de Freguesia desde 1981

MANUEL RODRIGUES FERREIRA

42 anos — Agricultor

MANUEL DA CRUZ PONTES

50 anos — Comerciante

JOSÉ JOAQUIM MOUQUINHO DA COSTA

38 anos — Agricultor

MANUEL LINHARES DE CAMPOS

35 anos — Agricultor

JOAQUIM DA CUNHA FERREIRA

22 anos — Agricultor

JOSÉ JOAQUIM EIRAS PONTES

32 anos — Agricultor

JOSÉ PEREIRA FERNANDES CARREIRA

26 anos — Agricultor

RAMIRO DO CABO FERNANDES GRILO

34 anos — Agricultor

TEODÓSIO GOMES GONÇALVES

53 anos — Agricultor

MANUEL AMANDIO GONÇALVES VASCO

29 anos — Agricultor

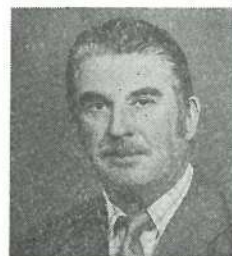
MANUEL JOAQUIM DOURADO PONTES

25 anos — Agricultor

PRINCIPAIS ASPECTOS A CONSIDERAR NO PROGRAMA

- Iluminação pública, principalmente na avenida e adro da igreja.
- Arranjo de vários caminhos.
- Acesso aos 3 pontões da veiga.
- Sede para a Junta de Freguesia.
- Vedação do campo de futebol e construção de balneários.
- Abastecimento de água.

Assembleia da Freguesia de FORJÃES



RICARDO RIBEIRO TORRES

59 anos
Casado com Maria Salete Maciel da Fonseca.
Tem 2 filhos
Trabalhou na Função Pública em Angola (1951/71)
Funcionário Público aposentado
Director do Forjães Sport Club (1972-74)
Director da Casa do Povo de Forjães (1974-79)
Membro da Assembleia de Freguesia (1977-79)
Presidente da Junta de Freguesia (1979-82)

DANIEL PEREIRA DA SILVA

58 anos — Industrial

MANUEL ALVES DA CUNHA

51 anos — Industrial

ANSELMO CARVALHO ARAÚJO

44 anos — Empregado Têxtil

ALBERTO DA SILVA AZEREDO

41 anos — Motorista

ANTÓNIO DE MIRANDA RIBEIRO TORRES

54 anos — Agricultor

MANUEL TORRES DE FARIA

50 anos — Agricultor

LINO DE JESUS AZEVEDO ABREU

24 anos — Empregado de Escritório

ALBINO DE CAMPOS RIBEIRO

54 anos — Industrial

ORESTES AMORIM DE CARVALHO

52 anos — Agricultor

ANTÓNIO DOS SANTOS ALMEIDA

40 anos — Cobrador

AVELINO DE QUEIRÓS RIBEIRO

46 anos — Motorista

ANTÓNIO GONÇALVES TORRES

49 anos — Carpinteiro

ALVARO TORRES JAQUES

44 anos — Industrial

ANTÓNIO MANUEL LIMA TORRES PEREIRA
23 anos — Trabalhador-estudante

BENJAMIM DE SOUSA TOMÁS
53 anos — Padeiro

ANACLETO FARIA CORREIA
51 anos — Motorista

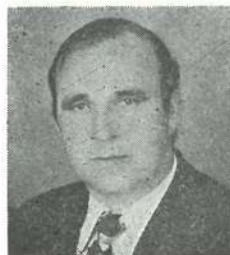
JOAQUIM FERNANDES PIMENTA
53 anos — Cerâmico

PRINCIPAIS ASPECTOS A CONSIDERAR NO PROGRAMA

- Acabamento da sede da Junta.
- Criação duma Associação para o Desenvolvimento de Forjães.
- Construção do infantário.
- Diligências para a construção de novas escolas.
- Reforço da corrente eléctrica.
- Colocação de uma ambulância, na freguesia.
- Resolução do problema do trânsito no cruzamento.
- Instalação dos C.T.T.
- Construção de novas vias e melhoria das existentes.
- Criação do ensino pré-primário.

Assembleia da Freguesia de GANDRA

FERNANDO PEREIRA MARQUES



40 anos
Casado, Tem 2 filhos
Militante da Acção Católica
Coordenador da Missão Católica da Região
Parisiense (2 anos)
2.º Secretário das Comunidades Portuguesas da
Região de Paris (2 anos)
Presidente da Comissão Administ. de Gandra
Membro da Comissão Fabriqueira
Membro da Confed. dos Agricult. Portugueses
Membro do Conselho Fiscal da Coop. Agrícola
de Esposende
Secretário da Casa do Povo de Esposende

ANTÓNIO VITOR DE BARROS TARRIO
30 anos — Agricultor

MANUEL DIAS MIRANDA
52 anos — Agricultor

JOSÉ PEREIRA MACIEL
38 anos — Agricultor

TERESA MARIA VIANA FELGUEIRA MORGADO
31 anos — Industrial

ALVARO PEREIRA CATARINO
39 anos — Industrial

JOSÉ ALVES BAPTISTA
49 anos — Comerciante

ANTÓNIO DA SILVA BEZERRA
32 anos — Construtor Civil

JOSÉ MARIA DE BRAS LIMA
52 anos — Reformado dos C.T.T.

MANUEL MORGADO PEREIRA
37 anos — Agricultor

JOSÉ COUTINHO TORRES
44 anos — Comerciante

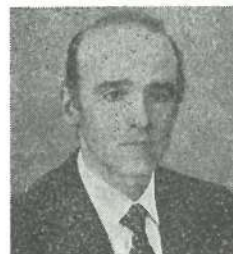
AVELINO MIRANDA FIGUEIREDO
32 anos — Industrial

AMÉRICO DE SÁ PEREIRA ALVES
32 anos — Operário

PRINCIPAIS ASPECTOS A CONSIDERAR NO PROGRAMA

- Resolução do problema da recolha do lixo e da lixeira.
- Impedir a poluição a partir da zona industrial.
- Construção de um infantário.
- Melhorar o abastecimento de energia e de água.
- Proceder à iluminação dos caminhos que disso careçam.
- Abrir novas vias, por exemplo, Igreja-Senhora da Saúde.

Assembleia da Freguesia de GEMESES



MANUEL ALVES NOGUEIRA

Casado. Tem 10 filhos
Agricultor
2.º Ano do Curso de Empresários Agrícolas
Curso de produção de leite
Membro fundador da Associação de Pais do
Concelho de Esposende
Secretário da Cooperativa Agrícola de Esposende
Membro da Assembleia de Freguesia

CARLOS DE SOUSA GONÇALVES

35 anos — Carpinteiro — Lage

JOAQUIM GONÇALVES DO VALE

61 anos — Agricultor — Souto

JOSE RODRIGUES DA SILVA

69 anos — Comerciante — Lage

JOSE AZEVEDO DO PAÇO

42 anos — Agricultor — Aldeia

MANUEL DE SOUSA SOARES

49 anos — Pedreiro — Santães

JOÃO EVANGELISTA SANTOS DA SILVA

29 anos — Carpinteiro — Souto

JOÃO LUIS FIUZA DE SOUSA

43 anos — Empregado Têxtil — Azevedo

PAULINO CASEIRO DOS SANTOS

40 anos — Agricultor — Souto

JOSE MIGUEL GOMES MARTINS

41 anos — Comerciante — Aldeia

ANTÓNIO PEREIRA ALVES

27 anos — Electricista — Soutelo

ANTÓNIO PEREIRA DE AZEVEDO

53 anos — Agricultor — Lage

PRINCIPAIS ASPECTOS A CONSIDERAR NO PROGRAMA

- Aproveitamento das potencialidades da Barca do Lago.
- Electrificação efectiva e correcta da freguesia.
- Estudo das possibilidades de irrigação das zonas altas.
- Dinamização das actividades culturais e desportivas.

Assembleia da Freguesia de MAR

ANTÓNIO FERNANDO DE ABREU CEPA



38 anos
Casado
Empregado bancário
Presidente da Comissão Administrativa de Mar
(1975-76)
Presidente da Junta de Freguesia (1977-82)
Dirigente do Jardim Infantil desde 1976
Presidente da Juventude Desportiva e Cultural
de Mar desde 1975
Membro da Delegação do Sindicato dos Bancários
de Viana do Castelo, em 1980
Delegado Sindical no Banco Nacional Ultrama-
rino, em Viana do Castelo
Delegado ao Congresso do Sindicato dos Bancá-
rios do Norte em 1980

DR. MANUEL ANTÓNIO SAMPAIO AZEVEDO
26 anos — Professor do Ensino Secundário — Lugar de Baixo

ILÍDIO VAZ SALEIRO MARANHÃO
37 anos — Funcionário da Segurança Social — Lugar de Baixo

FERNANDO VAZ SALEIRO DA SILVA
21 anos — Agricultor — Lugar de Baixo

ABILIO CEPA CERQUEIRA
41 anos — Carpinteiro — Lugar de Baixo

IRENE CUBELO DE FARIA
58 anos — Professora do Ensino Primário — Lugar de Baixo

MÁRIO GUILHERME MARTINS VIANA
45 anos — Pedreiro — Lugar de Baixo

ALFREDO VAZ SALEIRO DE ABREU
45 anos — Agricultor — Lugar de Cima

MANUEL SALEIRO MARTINS CAPITÃO
46 anos — Agricultor — Lugar de Cima

MANUEL DA CRUZ REI
38 anos — Pedreiro — Lugar de Cima

JORGE COUTINHO PIRES CARNEIRO
47 anos — Carpinteiro — Lugar de Cima

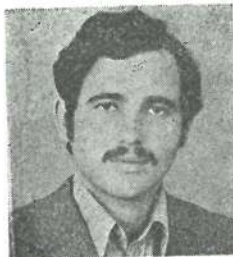
JOSÉ MACHADO ALVES MARTINS
42 anos — Pedreiro — Lugar de Cima

MANUEL BRÁS LIMA
31 anos — Agricultor — Lugar de Baixo

PRINCIPAIS ASPECTOS A CONSIDERAR NO PROGRAMA

- Acabar o salão paroquial.
- Construção da sede da Junta.
- Construção da Escola Primária
- Estudo dum projecto para a ligação a Vila Chã, pelo Rápido.
- Início da ligação do abastecimento domiciliário de água.
- Canalização do aqueduto que liga o Armazém à porta do António da Marquesa.
- Pavimentação e arranjo de vários caminhos.

Assembleia da Freguesia de MARINHAS



JOAQUIM MARQUES REGADO

31 anos
Professor Profissionalizado do Ensino Secundário
Solteiro
Educador na Casa Pia de Lisboa (1975-76)
Editor do Boletim «Despertar» da Comunidade
Paroquial das Marinhas (1976)
Membro da Comissão Administrativa do F. C.
das Marinhas (1979-80)

MANUEL FERNANDES MARQUES
51 anos — Agricultor — Lugar de Cepães

MANUEL DE ABREU CAPITÃO
47 anos — Industrial — Lugar de Góios

MANUEL ALVES REGADO
24 anos — Professor Primário — Lugar de Cepães

JOÃO AMANDIO DOMINGUES AFONSO
49 anos — Pedreiro — Lugar de Rio de Moinhos

FERNANDA AMARO CAPITÃO
23 anos — Empregada de Escritório — Lugar do Outeiro

MARIA ARMINDA LIMA MARANHÃO FERREIRA
39 anos — Professora do Ensino Primário — Lugar da Igreja

FERNANDO AMORIM MORAIS EIRAS NOVO
40 anos — Pedreiro — Lugar do Monte

JOÃO EDUARDO AREIAS MIRANDA
23 anos — Estudante de Medicina — Lugar de Góios

JOSÉ CAPITÃO ABREU
30 anos — Serralheiro — Lugar de Rio de Moinhos

ALVARO CASEIRO FERREIRA
42 anos — Pedreiro — Lugar de Cepães

JOAQUIM DA COSTA SA
30 anos — Construtor Civil — Lugar de Pinhote

ANTÓNIO FERNANDES RIBEIRO
56 anos — Carpineiro — Lugar do Outeiro

ANTÓNIO AREIAS MARQUES
23 anos — Técnico Assimilado de Contabilidade — Lugar de
Pinhote

CARLOS ALBERTO CARNEIRO AREIAS
33 anos — Empregado de Escritório — Lugar de Rio de Moinhos

LOURENÇO GUIMARÃES MARTINS DO PILAR
46 anos — Pedreiro — Lugar de Abelheira

ANTÓNIO DA TORRE NEIVA
32 anos — Pintor — Lugar do Outeiro

JOAQUIM DOMINGUES COUTO
34 anos — Agricultor — Lugar de Góios

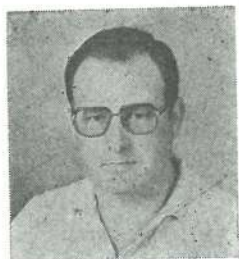
PRINCIPAIS ASPECTOS A CONSIDERAR NO PROGRAMA

- Proceder à delimitação geográfica da Freguesia.
- Obter a posse total para a Freguesia da «Quinta do Paiva» e revo-
gar o loteamento.

- Fazer o ordenamento territorial da freguesia, considerando:
 - área agrícola e florestal;
 - construção particular;
 - área de urbanização habitacional e turística.

- Defender os baldios da Freguesia e preservar as áreas paisagísticas
e o património cultural.
- Colaborar e apoiar o Centro Social de Marinhas.
- Planificar a extensão da rede de água potável para abastecimento
da população.
- Organização de campanhas de educação sanitária.
- Zelar pela limpeza e asseio dos espaços públicos da Freguesia.
- Fomentar a educação permanente dos adultos, através de cursos
diversificados.
- Oficializar a Bovina de Marinhas.
- Conservar e melhorar os acessos à área agrícola da Freguesia.
- Aproveitamento das águas públicas.
- Zelar pela conservação dos caminhos.
- Implantar postos públicos de telefone.
- Melhorar o abastecimento de energia eléctrica

Assembleia da Freguesia de PALMEIRA DO FARO



JOAQUIM JOSÉ CAMPOS DE FARIA

48 anos
Casado com Maria Flora de Lima Faria. Tem 6 filhos.
Funcionário Público Aposentado.
Várias missões no Estado da Índia (1960-62).
Várias missões em Angola (1963-75).
Supervisor do I.A.R.N. (1975-79).
Gestor do Centro de Alojamento da Barca do Lago.
Professor de Educação Física.
Detentor de vários louvores militares (1961, 1965, 1968 e 1969).
Comportamento classificado como «Exemplar».

FERNANDO RIBEIRO DA FONSECA
37 anos — Funcionário da Previdência

CAMILO PEREIRA DA SILVA
52 anos — Proprietário Agrícola

MANUEL ALVES DE OLIVEIRA
60 anos — Reformado

JOSÉ MARIA MARQUES FILIPE
47 anos — Funcionário dos C.T.T.

MANUEL JOAQUIM NETO PERES FILIPE
45 anos — Motorista

MANUEL RIBEIRO FERNANDES
38 anos — Proprietário Agrícola

ALFREDO DE MATOS NEVES
36 anos — Empregado de Garagem

LAURENTINO GOMES ROSA
47 anos — Proprietário Agrícola

JOSE ALVES DA QUINTA
69 anos — Proprietário

ANTÓNIO DE JESUS MARTINS
39 anos — Técnico dos C.T.T.

ARMINDO MIRANDA FIGUEIREDO
39 anos — Agricultor

MARIO COUTO SOBREIRO
42 anos — Comerciante

MANUEL AUGUSTO CARDOSO DA SILVA
31 anos — Agricultor

JORGE MANUEL NETO FILIPE
22 anos — Desenhador

ARMINDO DO VALE MATOS
48 anos — Operário Fabril

ANTÓNIO CABREIRA NETO
20 anos — Estudante

AVELINO DA SILVA FILIPE
23 anos — Funcionário dos C.T.T.

PRINCIPAIS ASPECTOS A CONSIDERAR NO PROGRAMA

- Creche e jardim de infância.
- Escola de Susão.
- Sede da Junta com funcionamento diário.
- Arranjo do cemitério.
- Caminhos importantes.
- Rede pública de abastecimento de água.
- Recolha do lixo.
- Abrigos para passageiros.
- Reforço da energia eléctrica.
- Apoio às Associações Culturais, Recreativas e Desportivas

Assembleia da Freguesia de RIO TINTO



ABILIO ANTÓNIO DA CRUZ

61 anos
Casado com Ana Luisa Carvalho Mariz. Tem
5 filhos e 2 netos
Agricultor
Presidente da Junta da Freguesia (1975-79)

ENG. JOSÉ IGREJA AZEVEDO
29 anos — Engenheiro

ADELINO DA CRUZ MARTINS
35 anos — Industrial

ANTÓNIO FERREIRA DA CRUZ
29 anos — Industrial

ANTÓNIO GOMES DA SILVA
32 anos — Motorista

MANUEL FONSECA DA CRUZ
38 anos — Industrial

ABILIO DA SILVA VIEIRA DE SOUSA
44 anos — Agricultor

ANTÓNIO DA PONTE E SILVA
34 anos — Agricultor

ADELIO MATOS DA PENA
26 anos — Industrial

JOSÉ FARIA E SILVA CACHADA
32 anos — Agricultor

ANTÓNIO FERREIRA GONZAGA
45 anos — Industrial

ANTÓNIO ALVES DE AZEVEDO BARROS
57 anos — Agricultor

PRINCIPAIS ASPECTOS A CONSIDERAR NO PROGRAMA.

- Abastecimento de água à escola, ao cemitério e à igreja. Estudo da rede pública.
- Arranjo de caminhos. Cantoneiro permanente.
- Arranjo do campo de futebol. Balneários.
- Sede para a Junta de Freguesia.
- Aproveitamento do Marachão
- Revisão da iluminação pública e sua melhoria.
- Parque infantil.
- Criação de espaços para a construção de habitações.
- Estudo da irrigação dos campos.

Assembleia da Freguesia de VILA CHÃ



AURELIO DE SÁ RAMOS

54 anos
Casado. Tem 2 filhos
Proprietário
Presidente da Comissão Administrativa (1975-76)
Presidente da Junta de Freguesia (1976-79)
Membro da Comissão Administrativa da Casa
do Povo (1974-80)
Director da Ronda de Vila Chã desde 1951
Secretário da Direcção da Bovina (1969-74)
Membro do Grupo Teatral

DR. ANTÓNIO DA SILVA FORTUNATO DE BOAVENTURA
26 anos — Licenciado em Filosofia

MANUEL DA COSTA NEIVA
48 anos — Proprietário

MANUEL FERREIRA CLEMENTE
47 anos — Industrial

ANTÓNIO BARBOSA DA SILVA
56 anos — Comerciante

MANUEL DA SILVA COUTO JÚNIOR
50 anos — Carpinteiro

ANTÓNIO DA SILVA BARBOSA
32 anos — Agricultor

CARLOS PINHEIRO NEIVA
50 anos — Agricultor

ALBINO JOSÉ NETO
51 anos — Agricultor

JOSÉ LOURENÇO DA SILVA NEIVA
26 anos — Comerciante

ADÃO SAMPAIO DE BOAVENTURA
33 anos — Pedreiro

MANUEL DA SILVA BRANCO
32 anos — Serralheiro de Tubos

PRINCIPAIS ASPECTOS A CONSIDERAR NO PROGRAMA

- Aproveitamento efectivo das potencialidades turísticas do Monte de S. Lourenço.
- Implantação da telescola.
- Criação dum infantário.

- Melhoramentos em vários caminhos.
- Revitalização da Ronda de Vila Chã e apoio a acções sociais e culturais.
- Fomento do desporto.
- Sensibilização dos agricultores para as consequências da adesão à C.E.E.
- Construção duma capela de repouso.

NOTA FINAL

O programa e a equipa que se propõe promover a sua execução aqui ficam submetidos ao julgamento dos eleitores do nosso concelho. Ficamos serenamente a aguardá-lo.

Parece-nos inquestionável que se trata dum programa adequado às necessidades de mudança que se verificam em Esposende; adequado ainda às necessidades sentidas pela população e às que decorrem das exigências dum futuro próximo.

Não podem restar dúvidas de que o programa que temos a alegria de apresentar tem subjacentes objectivos definidos e uma estratégia clara... e isso acontece pela primeira vez em Esposende.

Ao votarem PSD — ao votarem na equipa que aqui se apresenta — os eleitores não passam um cheque em branco e sabem exactamente o que escolhem e com o que podem contar.

Mas se houver dúvidas — e é bom que as haja — elas poderão ser esclarecidas nas sessões a isso destinadas. Consulte o calendário e participe nelas.

Esclareça-se, analise o programa, consciencialize-se e vote na **mudança para melhor: Vote PSD.**

NOTA FINAL

1. O presente trabalho foi desenvolvido no âmbito do projecto de investigação "Evolução da actividade económica em Portugal, 1950-1975", financiado pelo Conselho Nacional de Desenvolvimento Científico e Tecnológico (CNPq).

2. A elaboração deste relatório foi realizada por um grupo de investigadores do Instituto de Economia da Universidade de São Paulo (IEUSP), sob a direcção do Professor Doutor [nome], coordenador do projecto.

3. O presente relatório contém os resultados finais da investigação, bem como as conclusões a que se chegou ao longo do processo de trabalho.

4. Os dados estatísticos utilizados foram obtidos através de fontes oficiais e de pesquisas realizadas pelos investigadores.

5. Este trabalho constitui um contributo para o conhecimento da evolução da actividade económica em Portugal, e esperamos que seja útil para os interessados no tema.

6. Agradecemos a todos os que colaboraram para a realização deste trabalho, em especial ao Conselho Nacional de Desenvolvimento Científico e Tecnológico (CNPq) e ao Instituto de Economia da Universidade de São Paulo (IEUSP).

7. Este trabalho foi publicado em [ano] e encontra-se disponível em [localização].