

farol de esposende

Bimensal . 0,70 euros . Propriedade: Forum Esposendense . Director: Nogueira Afonso . Sai às Sextas-feiras . Ano 32 . Nº 673 . 14 de janeiro de 2022



Natureza bloqueia Foz do Rio Cávado

PUB



70 Presépios animaram as ruas de S. Bartolomeu do Mar

PÁG. 03

Loja do Museu Marítimo de Esposende

PÁG. 07

Atividades da Escola Profissional de Esposende

PÁG. 10

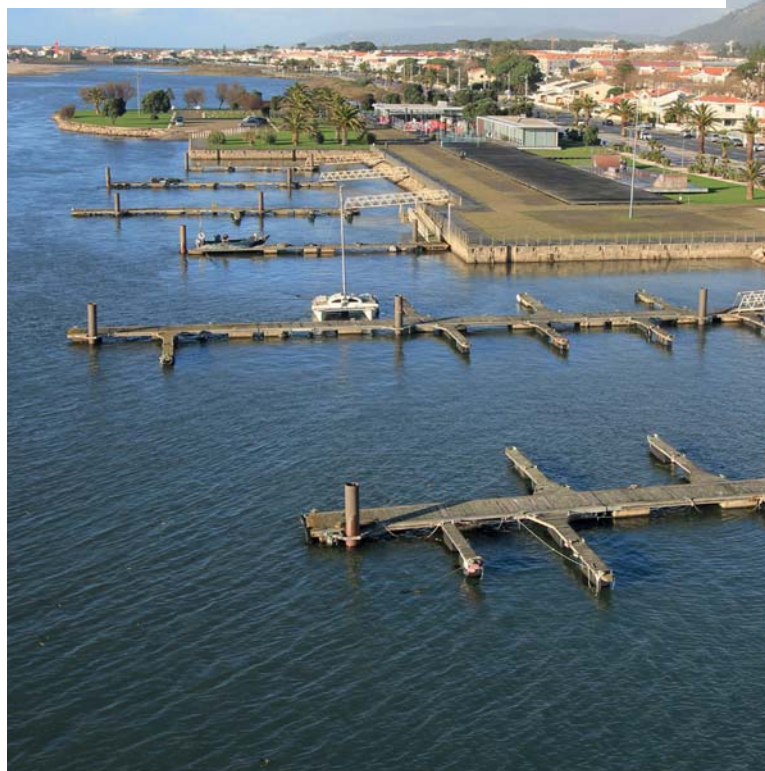
Ao fim de sete anos, o GD Apúlia volta a ter Direção

PÁG. 11

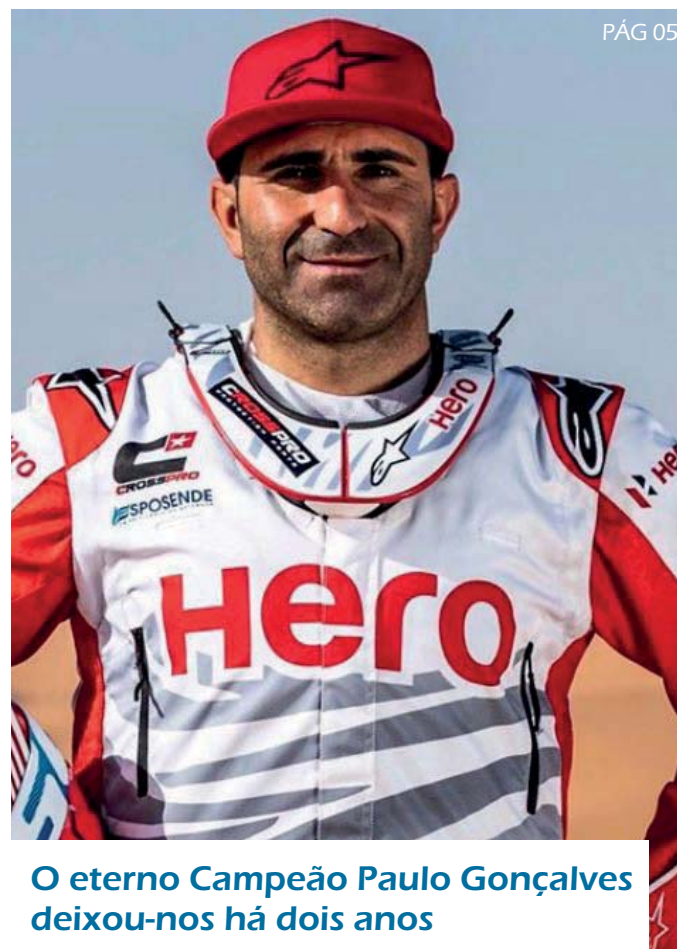
Atividades Culturais no Museu Marítimo

PÁG. 12

DOCAPESCA, interdita Marina de Recreio



PÁG 05



O eterno Campeão Paulo Gonçalves deixou-nos há dois anos

450 anos do Concelho de Esposende

1572-2022

faltam

217

dias

PUB



Póvoa de Varzim, Vila do Conde e Esposende



farol de esposende

Bimensal

proprietário e editor

Forum Esposendense - Associação Cívica para o Desenvolvimento e Progresso do Concelho de Esposende
Av.ª Eng. Eduardo Arantes de Oliveira
Estação de Socorros a Náufragos
4740 - 204 Esposende

sede e redacção

Av. Eng. Eduardo Arantes de Oliveira
Estação de Socorros a Náufragos
4740-204 Esposende

contacto

+351 253 964 836
+351 966 342 893

NIPC

502416360

website

www.forum-esposendense.pt

email

jornalfarolesposende@forum-esposendense.pt
associacao@forum-esposendense.pt
museumaritime@forum-esposendense.pt

direcção do forum esposendense

Fernando Loureiro Ferreira, José Alberto Silva,
José Reis Loureiro, Jorge Miguel Ribeiro,
David Cruz, Daniel Mizrahi e Augusto Silva

diretor

Nogueira Afonso

redactores permanentes

A. Miquelino, José Felgueiras, Neco,
Carlos Barros e Ana Rita Pilar

colaboradores permanentes

Dr. Agostinho Pinto Teixeira, Dr. Manuel A.
Penteado Neiva, Fernando Ferreira,
Dr. Francisco Marques, Dr. Sampaio de Azevedo,
Nuno Cerqueira, Duarte Neiva e Luís Eiras

correspondentes

Antas - Nereides Martins,
Belinho - José Torres Gomes,
S. Bartolomeu - Dr. Maranhão Peixoto

estatuto editorial

Facebook Jornal Farol de Esposende

grafismo e paginação

Maria Filipa Figueiredo Ferreira

impressão

Graficamares, Lda. - Amares
Rua Parque Industrial Monte de Rabadas, 10
4720 - 608 Prozelo - Amares

nº de registo

114969/90

tiragem

2.000 exemplares

assinatura anual

Portugal - 20,00€; Estrangeiro - 25,00€

IBAN

PT50 0045 1462 40053147615 55

estatuto editorial

O jornal Farol de Esposende prossegue uma política editorial no respeito pelos princípios ético-deontológicos dos jornalistas e em obediência à Lei da Imprensa. Pauta-se pelos princípios da independência, da imparcialidade, da clareza e da objetividade. Notícia assuntos de interesse diverso e desenvolve temas de carácter cultural, científico, social, desportivo e recreativo, regendo-se pelo princípio da verdadeira informação, segundo a Constituição da República Portuguesa. Os artigos de opinião são de exclusiva responsabilidade de quem os assina e não vinculam qualquer posição do jornal.

tesouradas POSTAIS AO TIO NECO... (II)

Já estamos em janeiro de 2022, por isso desejo a todos um FELIZ ANO NOVO, ano que começou com bom tempo, mas rapidamente se "arrependeu", voltando a mostrar-se com dias de chuva e até algum frio! Nada de estranhar, pois estamos no Inverno. Entretanto, na sequência do tema que abordei na edição anterior deste jornal, prossegui a gastar algum tempinho nos meus aposentos. Então, voltei a "botar" mãos à papelada que está guardada no sótão e eis que veio-me às mãos o tal escrito por mim guardado, dirigido ao Neco, há vinte e tal anos. Trata-se do que foi escrito pelo Nequinho, já muitos sabem quem ele é. Como no jornal de 17 de dezembro passado não foi possível tornar público no seu todo esse trabalho do Nequinho, vou fazer com que saia neste número a segunda parte, do título «POSTAIS AO TIO NECO» Por: Nequinho. Segue-se então a continuação desse POSTAL, que, embora escrito há cerca de 20 anos, aponta problemas tão iguais a tantos outros do tempo presente!

«Tio Néco, sabe que tenho recebido também alguns telefonemas daí, me dizendo que os bancos do Largo Rodrigues Sampaio foram retirados há mais de um mês... e...Ué, cadélos, Tio Néco!? Pelas alminhas, veja lá, pergunte nas suas Tesouradas à C.G., se eles não desapareceram como as grades que eram do homem... Se lembra delas?

Também aqueles holofotes escavados no chão de pedra, na zona da C.G., estão apagados ou fundidos: 14 em volta da C.G.; 5, na P.M. e mais 9, no L.P. Valha-nos Santa Luzia... Aqui, em Água Morna, isso não acontece, não... E na entrada do lado Sul da Misericórdia foi retirado o único candeeiro que lá havia... quando é que lá põem outro? E os três mecos metálicos, junto do canto sul, do largo, em frente do Museu, onde estão? Desapareceram?

E aquela vergonha, agora toda escancarada, que é o conjunto das garagens da zona da Lagoa? Minha nossa, nunca mais aquilo se resolve! Mas o vídeo que me fizeram chegar, mostra ainda que, entre a rua dos Bombeiros e a Eng.ª. Lusa Faria, em frente a um cabeleireiro, há um poste que já foi motivo de reclamação e intervenção. Porém, agora "deram-lhe" de tal maneira que o inutilizaram. E para acabar, tio Néco, fale naquela vergonha que é a ligação de uma baixada, na Rua Direita, coberta por plásticos... Aquilo nem a EDU (Eletricidade Do Uganda) tem uma obra de arte daquelas!...

Este Postal já vai muito longo. Prometo que o próximo será mais pequeno. Mas como só tenho correio para o Natal, só lhe escreverei nessa altura, para lhe desejar Boas Festas.

O seu sobrinho e meu primo, dos Arcos, passou por aí há pouco, mas não o encontrou, pois foi aí num Domingo. Diz-me que andou num carro grande, com muitas rodinhas, à moda de uma centopeia que tem muitas pernas... Será aquilo que nas cidades grandes vocês aí chamam de "metro"?

Mas que coisa jeitosa! Diz-me ele. Olha que até dei uma voltinha naquilo, porque me disseram que andava em toda a cidade. Imagina qual não foi o seu espanto, pois, precisava de visitar uns patrícios amigos que estavam de "vacances" nas Marinhas, quando a tal de "santopeia" ou o "metro" parou na nossa praia e aí o condutor lhe disse para desembarcar, pois, aquilo ali já era Marinhas...!

Ele embora ficasse baralhado com a história da Praia, não respondeu, porque tinha a boca cheia com um daqueles rebuçados da terra onde está (Arcos), que, segundo me lembro, são tão grandes e tão grossos que parecem aqueles cilindros de pedra que antigamente os bois puxavam para assentar o saibro nas estradas... Porém ficou tão nervoso, por não poder responder, que se engasgou com o tal rebuçado, salvando-o um passageiro que, ao ver a sua aflição, lhe aplicou um daqueles cachacos (estilo S. Brás...) tendo o rebuçado saído como uma bala direito à testa do condutor, que caiu redondo como um congro. Só depois de várias bofetadas e água fresca salgada do mar, é que o homem reagiu e "lá veio acima"...

Tirando este pequeno incidente, diz o meu primo que ficou tão encantado com o raio da "santopeia", que vai propor ao chefe da Casa Grande lá da terra dele, que também pertence à Valimar, (aquela novel comunidade onde o nosso maioral tem uma vice chefatura que lhe assenta que nem uma luva), que compre uma "santopeiinha", igualzinha à nossa, para ele, quando passear nela junto ao rio Vez, se lembrar desse rio aí que, ao que parece, ainda vai sendo considerado "nosso", mesmo desaguando nas Marinhas, né?...
Receba um grande abraço deste seu sobrinho que muito o estima e lhe deseja saúde e muitos cortes "à rasa"...

Tenha um bom "22"!
Néquinho»

Agora, aponta aí!

Nalgumas ruas e Largos ou Praças, na cidade de Esposende, onde há lâmpadas no solo, para iluminar os respetivos pisos e também os prédios das suas proximidades, muitas encontram-se apagadas, desde há bastante tempo!

As luzes colocadas para iluminarem a "Fonte Seca" estão também há muito tempo apagadas.

Um candeeiro do Largo Rodrigues Sampaio, foi substituído por um tubo vermelho com pouco mais de um metro de altura, que não tem luzes para acender. Uma vez que esse tubo está cercado por uma grade, dá a imagem semelhante a um gigante anão, no meio do Largo!

Que mau aspeto e que falta de cuidado e de brio da parte dos responsáveis pela manutenção destes equipamentos, que custaram dinheiro para produzir os devidos efeitos, que agora não produzem.

E aqui vai a anedota:

Um casal tinha duas filhas lindíssimas. Decidiram tentar ter um rapaz. A mulher engravida e nasce um saudável menino, só que muito, muito feio!

O pai estava feliz, mas, ao mesmo tempo, não compreendia como o miúdo podia ser tão feio...

- Não é possível! Como é que as nossas filhas são tão lindas e ele veio tão feio? Tu enganaste-me com outro!

Resposta da mulher:

- Não! Juro que desta vez, não!

Não acreditam?!

Neco

Biblioteca Municipal Manuel Boaventura prepara reabertura após obras de requalificação

Os serviços de leitura e empréstimo domiciliário da Biblioteca Municipal Manuel de Boaventura, em Esposende, a funcionar, provisoriamente, no edifício do Parque Natural do Litoral Norte, na rua 1º de Dezembro, estão encerrados ao público, desde o passado dia 3 de janeiro corrente. Esta interrupção no atendimento deve-se à necessidade de preparar a reabertura da Biblioteca Municipal Manuel de Boaventura, localizada na Casa do Arco, concluídas que estão as obras de beneficiação e requalificação do espaço. A reabertura está prevista para o final do próximo mês de fevereiro de 2022.

Os serviços de atualização do catálogo on-line mantêm-se e podem ser consultados em <http://web.app.cm-esposende.pt/pacweb/> bem como o serviço de e-mail biblioteca.municipal@cm-esposende.pt para qualquer esclarecimento adicional.



Recolhas de Sangue e de registo de medula óssea

A Associação Humanitária de Dadores de Sangue de Esposende, em colaboração com o Instituto Português de Sangue, realiza colheitas de sangue. Assim, todos os beneméritos dadores poderão dirigir-se, nos dias e locais abaixo indicados, para participarem em mais um acto de solidariedade e amor ao Próximo.

> 27 de Janeiro - Forjães, na Junta de Freguesia, das 15,00 às 19,00 horas.

> 30 de Janeiro - Fão, no Hospital, das 9,00 às 12,30 horas.

Dezenas em Apúlia e Marinhas para o primeiro mergulho do ano



Após a realização de trabalhos arqueológicos, o Município de Esposende criou percursos de visitação aos monumentos megalíticos do planalto de Vila Chã, um convite ao conhecimento da História local, aliando propostas para a prática de estilos de vida saudáveis. Nova sinalética foi colocada, permitindo a melhor interpretação do Circuito Megalítico que contempla três monumentos: o Dólmen da Portelagem, o Dólmen do Rapido III e os Dolmens da Cruzinha.

Cofinanciado no âmbito do PROVERE Minho Inovação, o projeto contemplou trabalhos arqueológicos, levantamentos fotogramétricos e através do M.R.M. ("Morphological Residual Model"), método que permitiu identificar e registar arte rupestre. Construídos entre o IV milénio a.C. e inícios do IIIº milénio a.C. sabe-se que, nalguns casos, foram reutilizados ao longo da Idade do Bronze (II milénio a.C.). Num dos monumentos registou-se, inclusivamente, uma provável ocupação anterior à construção do dólmen.

Os percursos foram concebidos na ótica de valorização dos monumentos megalíticos e da dinamização do centro da freguesia de Vila Chã, bem como da divulgação do arboreto municipal, local que integra um dos trajetos.

O Circuito Megalítico está dotado de três níveis de sinalética, com painéis informativos, no centro da freguesia, sinalética orientadora, ao longo do percurso florestal e sinalética interpretativa, nas imediações dos monumentos.

Estas duas ações correspondem a uma fase de intervenção prevista no Plano Estratégico de Valorização do Património Arqueológico, um recurso que contribuirá para o compromisso assumido pelo Município no âmbito dos Objetivos de Desenvolvimento Sustentável da Agenda 2030, nomeadamente "Cidades e comunidades sustentáveis".

Para mais informações poderá entrar em contacto com o Serviço de Património Cultural ou com o Centro Interpretativo de S. Lourenço, de acesso gratuito, de 2.ª a 6.ª feira, das 10h às 12h30 e das 14h às 17h ou através do número de telefone 253 960 179 ou do e-mail arqueologia@cm-esposende.pt.

Colaboradores da Esposende Ambiente mimam idosos do concelho com postais de Boas Festas

Dando continuidade a uma iniciativa iniciada em 2014, a Esposende Ambiente voltou a presentear os idosos do concelho com postais de Boas Festas, elaborados pelos colaboradores da empresa municipal. A iniciativa "Um postal, Um sorriso" insere-se num conjunto de ações que a empresa municipal desenvolve no âmbito do seu Sistema de Gestão Empresarial, certificado nas vertentes Qualidade, Ambiente, Saúde e Segurança no Trabalho, e Responsabilidade Social. É precisamente através do seu comprometimento com a responsabilidade social que a Esposende Ambiente extrapola a sua intervenção positiva para a comunidade em que se insere.

Todos os anos, nesta quadra festiva, os colaboradores são desafiados a estreitar laços com idosos institucionalizados do concelho, dirigindo-lhes algumas palavras de conforto e afeto, através do envio de um postal. Sobretudo numa época em que muitos destes idosos se sentem mais sozinhos, fruto das contingências da vida ou por força da atual pandemia que tem restringido contactos com familiares e amigos, este gesto, apesar de simbólico, acaba por ter um grande significado nas suas vidas.

Esta correspondência revela-se, muitas vezes, o mote para relações afetivas que se constroem e que perduram no tempo, confortando de um lado os idosos e de outro os colaboradores da Esposende Ambiente, que aderem cada vez em maior número, num esforço de combate ao isolamento social.

70 Presépios animaram as ruas de S. Bartolomeu do Mar



Os setenta Presépios construídos nas ruas de S. Bartolomeu do Mar, em Esposende, foram inaugurados, no dia 19 de dezembro passado, pelo presidente da Junta da União de Freguesias de Belinho e Mar, Manuel Abreu, que elogiou a iniciativa que vem "acrescentar algo de valioso à época de Natal". Na cerimónia da inauguração das sete dezenas de Presépios estiveram presentes, ainda, o presidente do Centro Social da Juventude de Mar, Estevão Abreu, o pároco Manuel Viana, o responsável pela Comissão de Festas da Romaria de S. Bartolomeu, para além de vários participantes na iniciativa. A iniciativa, que já vai na 15ª edição, tem vindo a superar as melhores expectativas ao longo dos anos, culminando com sete dezenas de Presépios construídos com os mais diversos materiais naturais ou reciclados. Por outro lado, todas as construções, das mais simples ao mais elaborado, representam a vivência do Natal, ao usarem as principais figuras típicas do presépio. Valeu a pena visitar os Presépios pela qualidade que os mesmos apresentaram.

Na cerimónia de abertura do evento, o presidente da Junta da União de Freguesias de Belinho e Mar, no uso da palavra, deu os parabéns ao Centro Social de Mar pela "iniciativa nobre, que vem demonstrar a parte religiosa da freguesia e é uma forma de acrescentar algo de valioso à época de Natal".

Por sua vez, o pároco Manuel Viana, começou por dar os parabéns ao Centro Social de Mar por esta iniciativa, pois "há quinze anos a esta parte que tão boa aceitação tem tido nas pessoas da comunidade. Prova disso são os setenta presépios deste ano", disse. Por outro lado, o pároco

também salientou "a qualidade dos Presépios porque todos eles representam o essencial deste mistério da vida cristã: o nascimento de Jesus. Todos os presépios têm as principais personagens de Natal: Menino, Nossa Senhora e S. José". E terminou, fazendo um apelo no sentido desta iniciativa levar a que as pessoas "possam viver mais intensamente e mais intimamente a solenidade do Natal", concluiu o pároco.

Já o presidente do Centro Social da Juventude de Mar, Estevão Abreu, salientou a "excelente participação das pessoas espelhada em tão grande quantidade de presépios que são um encanto pela variedade e pela criatividade. Vale a pena fazer uma visita e apreciar cada um dos Presépios", referiu. Salientou, ainda, "a envolvimento entre as várias gerações na construção dos Presépios. Ao longo destes quinze anos, o número de Presépios tem vindo a aumentar, o que diz bem da razão desta iniciativa lançada pelo Centro Social", rematou o presidente Estevão Abreu.

A iniciativa foi uma organização do Centro Social de Mar e contou com a colaboração da Paróquia de S. Bartolomeu do Mar, e apoios da Junta de Freguesia, do jornal "Brisa de Mar" e do boletim paroquial "Onda de Fé".

Para comemorar os "15 anos a animar as ruas de Mar", a organização tem programada a conferência "O Presépio e o Natal" a realizar amanhã, dia 15 de janeiro de 2022, pelas 19,45 horas, na igreja paroquial, por Monsenhor Silva Araújo.

Simultaneamente o jornal local "Brisa de Mar" realiza uma edição especial com todos os presépios participantes.

Sampaio Azevedo

PUB

15 ANOS PUBLIZENDE Pontodecópias

O que fazemos, fazemos bem.

00351 **253 968 001**
correio@publizende.com

- decoração FACHADAS MONTRAS
- publicidade OUTDOOR VIATURAS
- DESIGN GRÁFICO serviços
- impressão GRANDES FORMATOS
- CENTRO DE CÓPIAS
- corte/gravação CNC FRESA CNC LASER
- personalizações CARTÕES PVC CARIMBOS
- DIVULGAÇÕES RECLAMOS sinalética
- GRÁFICA offset e digital PUBLICAÇÕES

Bombeiros de Esposende comemoraram o 131.º aniversário e foram recebidos por Benjamim Pereira



No dia em que assinalaram o 131.º aniversário, a 6 de janeiro, os Bombeiros Voluntários de Esposende foram recebidos pelo Presidente da Câmara Municipal de Esposende, Benjamim Pereira. Na habitual sessão de apresentação de cumprimentos nos Paços do Concelho, o Presidente da Câmara Municipal felicitou a Associação pela passagem de mais um aniversário, aproveitando a oportunidade para saudar os novos órgãos sociais, recentemente eleitos, a quem desejou sucesso. Neles renovou a confiança e a gratidão, pela contínua persecução dos valores humanitários dos Bombeiros Voluntários, que são, conjuntamente com os demais agentes de proteção civil, o garante da proteção e segurança da população.

Benjamim Pereira realçou o trabalho exemplar desenvolvido pelos soldados da paz, reconhecido pelo Município de Esposende, também por via dos constantes apoios atribuídos às corporações de bombeiros do concelho. Com efeito, os apoios vão desde o subsídio anual, no valor de 17 500 euros a cada corporação; comparticipação dos custos operacionais das Equipas de Intervenção Permanente (EIP's); pagamentos dos seguros de acidentes de trabalho, frota automóvel, responsabilidade civil de transporte de doentes e embarcações; apoio no âmbito da formação profissional; limpeza de vias; apoio na recolha de animais feridos; apoios atribuídos aos Bombeiros Voluntários com forma de incentivar o voluntariado; apoio na aquisição de viaturas, material e equipamentos, entre outros apoios extraordinários.

O autarca expressou, ainda, uma palavra de reconhecimento ao Comandante Juvenal Campos, que cessa funções no próximo mês de março, pelo trabalho desenvolvido ao longo das últimas décadas na corporação de Esposende. Concluiu, manifestando total disponibilidade da Câmara Municipal para continuar a apoiar esta nobre instituição, em resposta ao Presidente da Direção dos Bombeiros Voluntários de Esposende, João Nunes, que apontou os projetos mais prioritários para os novos órgãos sociais e para os quais espera contar com a colaboração do Município. Entre eles destacam-se a criação de uma infraestrutura para a instalação de uma zona de descontaminação, no Quartel dos Bombeiros Voluntários, a possibilidade de criação de uma segunda EIP e a aquisição de uma nova viatura. Na sua intervenção, João Nunes agradeceu a recepção e as palavras do senhor Presidente da Câmara Municipal e saudou, ainda, o executivo municipal pela recente eleição, ocorrida em setembro de 2021.

Municípios do Vale do Lima e Baixo Cávado contestam aumentos da recolha dos resíduos

Os seis municípios do Vale do Lima e Baixo Cávado vão solicitar uma “reunião urgente” à Entidade Reguladora dos Serviços de Água e Resíduos (ERSAR), face aos “exorbitantes” aumentos anunciados para 2022, para recolha e tratamento de resíduos sólidos urbanos. O anúncio foi feito, em comunicado, pela empresa intermunicipal Resulima, responsável pela valorização e tratamento de resíduos sólidos de Barcelos, Arcos de Valdevez, Barcelos, Esposende, Ponte da Barca, Ponte de Lima e Viana do Castelo.

Os municípios manifestam-se “preocupados” com o aumento previsto para a recolha e tratamento de resíduos sólidos urbanos proposto pela ERSAR, alegando que, se a nova tabela vingar, haverá municípios cujos preços serão “cinco vezes mais elevados” do que os que se praticam atualmente. Como exemplo, apontam só no que à taxa de gestão de resíduos (TGR), que em 2007 era de dois euros por tonelada e que passaria para 22 euros por

tonelada em 2022, “perspetivando-se que em 2025 atinja os 35 euros”.

“Concretamente à proposta global de preços apresentada pela ERSAR para ser implementada pela Resulima, a manter-se como está, tal implicaria que os preços a pagar pelos municípios mais do que triplicassem”, acrescentam. Dizem ainda que o impacto “muito significativo” desses preços obrigaria as câmaras municipais a fazer refletir esses custos na fatura dos munícipes e das empresas, “numa conjuntura que é extremamente difícil, face aos impactos sanitários, económicos e sociais que o país atravessa”.

Os municípios dizem que a sustentabilidade do setor e da empresa Resulima não pode ser posta em causa, mas sublinham que também não pode ser posta em causa a sustentabilidade económica das populações que representam e dos próprios municípios.

Nuno Cerqueira

Município de Esposende continua a investir na Educação e Cultura

A Câmara Municipal de Esposende aprovou, em reunião do executivo, o contrato-programa a estabelecer com a Cooperativa de Ensino Zensino, para a prestação de serviços de execução de projetos educativos e culturais na área do Município durante o ano de 2022.

Em causa está a materialização dos Projetos de Educação Musical e de Expressão Físico-Motora na Educação Pré-Escolar, com o objetivo de promover o ensino da música e o desenvolvimento da modalidade de expressão físico-motora em todos os estabelecimentos de Educação Pré-Escolar, da rede pública. Por esta via, o Município garante os necessários recursos humanos qualificados para estes projetos, num investimento global de 29 271 euros, tendo como objetivos primordiais promover o sucesso educativo, contribuir para uma educação de qualidade para todos e fomentar a igualdade de oportunidades.

Na área da cultura, pretende-se dar continuidade à dinamização do Coro

de Pequenos Cantores de Esposende (CPCE) e do Coro ARS Vocalis e apoiar a realização das atividades destes grupos. O Município continua, desta forma, a apoiar financeiramente estes projetos, através da atribuição de um subsídio anual de 20 000 euros aos coros, para além de continuar a garantir vários outros apoios inerentes às suas atividades, nomeadamente à logística associada aos concertos.

Na reunião de Câmara, o Município aprovou, também, a atribuição do montante de 1 100 euros aos Agrupamentos de Escolas do concelho para aquisição de materiais didático-pedagógicos para os alunos com Necessidades de Saúde Especiais que, devido à especificidade das suas problemáticas, não utilizam manuais escolares. Tendo como referência, o valor de 50 euros por aluno, o Agrupamento de Escolas António Rodrigues Sampaio (13 alunos) recebe 650 euros e o Agrupamento de Escolas António Correia de Oliveira (9 alunos) 450 euros.

“Fonte Boa e Rio Tinto estão no pântano burocrático”

A tomada de posse da Junta da UF de Fonte Boa e Rio Tinto tem sido objeto de comunicados de algumas forças político-partidárias do concelho de Esposende.

Com efeito, recebemos na nossa redação notas de imprensa do Núcleo de Esposende do Bloco de Esquerda e também da Concelhia do Chega, denunciando acontecimentos, no que diz respeito à constituição do novo executivo da Junta da União de Freguesias Fonte Boa/Rio Tinto, que, embora no ato eleitoral de 26 de setembro de 2021 tenha saído vencedor o PSD, esse partido não obteve maioria absoluta, não tendo sido possível ainda a sua instalação.

De então para cá, e segundo as fontes que referimos, tem-se assistido a um conjunto de eventos que nada dignifica parte dos seus intervenientes e resultam em prejuízo das populações.

Eleição e tomada de posse dos novos Corpos Sociais da Associação Humanitária dos Bombeiros Voluntários de Esposende



No dia 11 de dezembro do ano passado, em cumprimento do determinado estatutariamente, houve eleições para os órgãos sociais da AHBVE. Concorreu apenas uma lista, liderada por João Maria de Sousa Nunes da Silva, integrando a quase totalidade do elenco que o acompanhou no mandato cessante (2019/2021), registando-se ligeiros movimentos na composição dos órgãos internos. Esta lista, submetida a sufrágio, colheu o apoio de cerca de uma centena de associados, exatamente noventa e oito votantes, que compareceram para o exercício do seu direito de voto. Como não se registaram votos nulos nem brancos, a lista recolheu 100% dos votos expressos. Entretanto, no passado dia 2 de janeiro de 2022, o presidente da Mesa da Assembleia Geral cessante, Agostinho Pinto Teixeira, em cerimónia contida pelas razões que todos conhecemos, e na presença dos primeiro e segundo comandantes do CB, conferiu posse aos titulares eleitos, que, assim, cumprirão o mandato durante o triénio 2022/2024.

Um bom desempenho de funções e responsabilidade nas decisões, é tudo o que os esposendenses esperam deste conjunto de dirigentes da Associação Humanitária dos Bombeiros Voluntários de Esposende.

O eterno Campeão Paulo Gonçalves deixou-nos há dois anos

Fez dois anos, no passado dia 12 do corrente mês de janeiro, que o saudoso Paulo Gonçalves, o Campeão Português, o esposendense, natural de Gemeses, mundialmente conhecido no mundo do motociclismo, com o pseudónimo de "Speedy", faleceu, após fatídica queda, quando participava, na Arábia Saudita, na 42.ª edição do Rally Dakar.

Decorridos dois anos após a sua morte, continuam connosco a mágoa e a saudade por termos perdido um HOMEM de grandes valores desportistas e humanos. Ao escrevermos estas linhas estamos a prestar-lhe homenagem. E a homenageá-lo também está, certamente, para além de muitos outros familiares e amigos, o seu cunhado, Joaquim Rodrigues, que, em representação da mesma "Hero", a exemplo do seu amigo e cunhado, está a fazer uma notável corrida no Dakar 2022, tendo sido o vencedor da 3.ª etapa, sendo, no dia em que escrevemos esta breve notícia, o melhor português em prova, ocupando o 15.º lugar da geral. Evocando o Paulo Gonçalves escrevemos: força, Joaquim Rodrigues!



PUB

O AMBIENTE AGRADECE
RECICLE TUDO, SEMPRE E EM TODO O LADO.

sociedade pontoverde
 Resulima
 Valorizamos o ambiente

PUB

Graficamares Lda®
 Rua Parque Industrial Monte de Rabadas, 10 - 4720-608 Prozelos - Amares
 Tel. 253 992 735 / 253 995 297 Fax 253 995 298
 Email geral@graficamares.pt Site www.grficamares.pt

PRODUZIMOS COM E SEM PERSONALIZAÇÃO
NOVIDADE
 Agora embalagens
Take-Away

Fazemos todo o tipo de caixas e embalagens para Take-Away!

26 ANOS

A rubrica Página das Escolas atinge hoje a edição 63.^a, ou seja, há sessenta e jornais que temos vindo a divulgar textos produzidos por alunos de algumas escolas concelhias. Assinale-se que professores titulares de turma, coordenadores/as das bibliotecas escolares e Direções Executivas, nas diferentes escolas do concelho de Esposende, têm sabido e conseguido, com sucesso, motivar alunos para o efeito em apreço. Os trabalhos publicados na presente edição são da Escola Secundária com 3º Ciclo, Henrique Medina, Esposende, e da EB de Criad, Apúlia, integrada no Agrupamento de Escolas António Correia de Oliveira, Esposende. As temáticas dos trabalhos respeitam o contemplado nos Planos Anuais de Atividades e nos Projetos Educativos das Escolas e/ou dos respetivos Agrupamentos de Escolas.

A inserção da rubrica Página das Escolas, no jornal Farol de Esposende, resulta de um patrocínio, desde a primeira edição, de duas conceituadas empresas de energias renováveis, com sedes administrativas em Esposende: a EDF EN e a EÓLICA DA ARADA.

EB de Criad viveu intensamente a quadra natalícia!

A EB de Criad celebrou o Natal de forma bastante efusiva, adequando as atividades escolares aos tempos de contingência atuais, ou seja, em pleno respeito pelas restrições impostas pelo controlo da situação pandémica que vivemos. Todavia, toda a comunidade educativa se envolveu, no sentido de se vivenciarem, da melhor forma possível, as tradições inerentes a esta quadra festiva.



Os alunos, desde os da educação pré-escolar aos do 1º Ciclo, desenvolveram competências diversas, desde as artísticas às comunicativas, aprofundando e mobilizando conhecimentos adequados ao seu nível de escolaridade e empenharam-se na decoração do interior da escola e das árvores do recinto escolar com alguns dos trabalhos produzidos, contando sempre com o apoio dos docentes e dos não docentes deste estabelecimento. Os pais e encarregados de educação quiseram associar-se e foram trazendo elementos decorativos vários, designadamente coroas, para colocarem no exterior da escola, aproveitando para

fazer reciclagem de materiais. O Pai Natal deslocou-se no seu trenó e percorreu os corredores da escola para deixar, em cada sala de aulas, as prendinhas para cada um dos alunos, oferecidas pela Associação de Pais. A Junta da União de Freguesias presenteou, ainda, cada aluno com um livro. A Associação Desportiva, Cultural e Social de Criad, entidade parceira ao nível das Atividades de Animação e de Apoio às Famílias providenciou, no último dia das atividades letivas, um almoço de Natal melhorado onde não faltaram, além de um delicioso assado, todas as sobremesas tradicionais como aletria, rabanadas, pudim, molotof, gelatina... sobremesas que encantaram o olhar, despertaram o apetite e deliciaram os alunos. O facto de os docentes se terem associado ao almoço de Natal foi motivo de grande alegria. Caso não houvesse constrangimentos decorrentes da situação sanitária vivida, teríamos uma ceia tradicional com todos os pais e encarregados de educação e parceiros da escola, uma autêntica festa!

A escola tem 36 alunos, o que significa que é uma escola pequena, mas o sentimento de alegria e o envolvimento de toda a comunidade educativa foram enormes e permitiram viver com grande espírito de fraternidade, de união e de solidariedade esta quadra que contagiou e encheu de felicidade todos os corações, em particular os dos nossos alunos.

Um dos lemas da nossa escola é educar para estes valores, tão importantes para o crescimento das crianças e para o seu desenvolvimento pessoal, social e integral. Queremos agradecer a todos pelo gesto de carinho, dedicação, cooperação e desejar um Feliz Ano Novo repleto de saúde e êxitos.

Professores, alunos e auxiliares da Escola Básica de Criad – Apúlia



Aluna da ESHM vence Prémio ESAD/Coelho dos Santos'21

A Escola Secundária Henrique Medina tem o orgulho de anunciar que a aluna Viviana Jorge, do 12.º ano (2020-2021), foi uma das vencedoras da 9.ª edição do Prémio ESAD/Coelho dos Santos, a par de outros dois alunos, oriundos da Escola Artística Soares dos Reis, do Porto. A aluna levou a concurso cinco trabalhos, um



dos quais apresentamos na imagem abaixo.

Este concurso de talento é promovido pela ESAD - Escola Superior de Artes e Design - em homenagem ao cofundador da Escola, José Coelho dos Santos (1943-1997). Dirigido aos estudantes do 12.º ano, traduz-se na atribuição de três bolsas, com duração de um ano letivo, para estudar na ESAD.

Esperamos que este Prémio sirva de motivação para que outros alunos possam também mostrar, através destas iniciativas, as suas competências culturais e artísticas.

VIVIANA JORGE
MAR/2021
Título: 2035
Tamanho: A3
Materiais: Aguarela, caneta preta

Prosseguir estudos, uma boa opção!



Valorizar a Educação e Formação Profissional tem sido um dos lemas orientadores da ação da Escola Secundária c/ 3.º Ciclo Henrique Medina (ESHM).

Assim, com o intuito de motivar os discentes que se encontram, no presente ano letivo, nesta modalidade de ensino, convidámos dois ex-alunos da ESHM, do curso Profissional de Técnico Auxiliar de Saúde (TAS). Neste contexto, no dia vinte e oito de setembro, os alunos do primeiro ano do curso profissional TAS tiveram o privilégio de contar com a visita da Ana Beatriz Rodrigues e do Edgar Couto.

A Ana Beatriz está a frequentar o segundo ano da licenciatura em Educação Social no Instituto Politécnico do Porto, verificando-se que inicialmente realizou o Curso Técnico Superior Profissional (CTeSP) em Gerontologia, nível 5, na mesma Instituição. O Edgar encontra-se no último ano do curso de Enfermagem no Instituto Politécnico de Viana do Castelo (IPVC) e, brevemente, estará a estagiar no Hospital de S. Luzia, em Viana do Castelo.

Esta partilha de testemunhos constituiu um momento de convívio muito profícuo, permitindo o esclarecimento de algumas dúvidas relativas ao processo de prosseguimento de estudos. O momento auge desta tertúlia revelou-se quando os dois ex-alunos frisaram convictamente que o facto de terem concluído o Ensino Secundário com a frequência do curso profissional TAS, constituiu uma mais-valia no seu percurso académico e profissional. Realmente, sublinharam que nunca se sentiram desvalorizados e arrependidos por terem optado por esta via formativa.

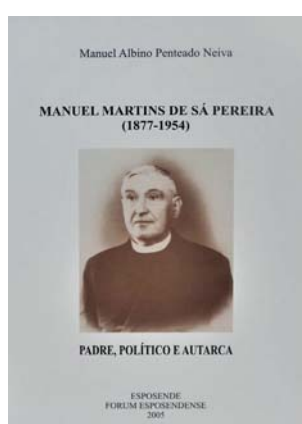
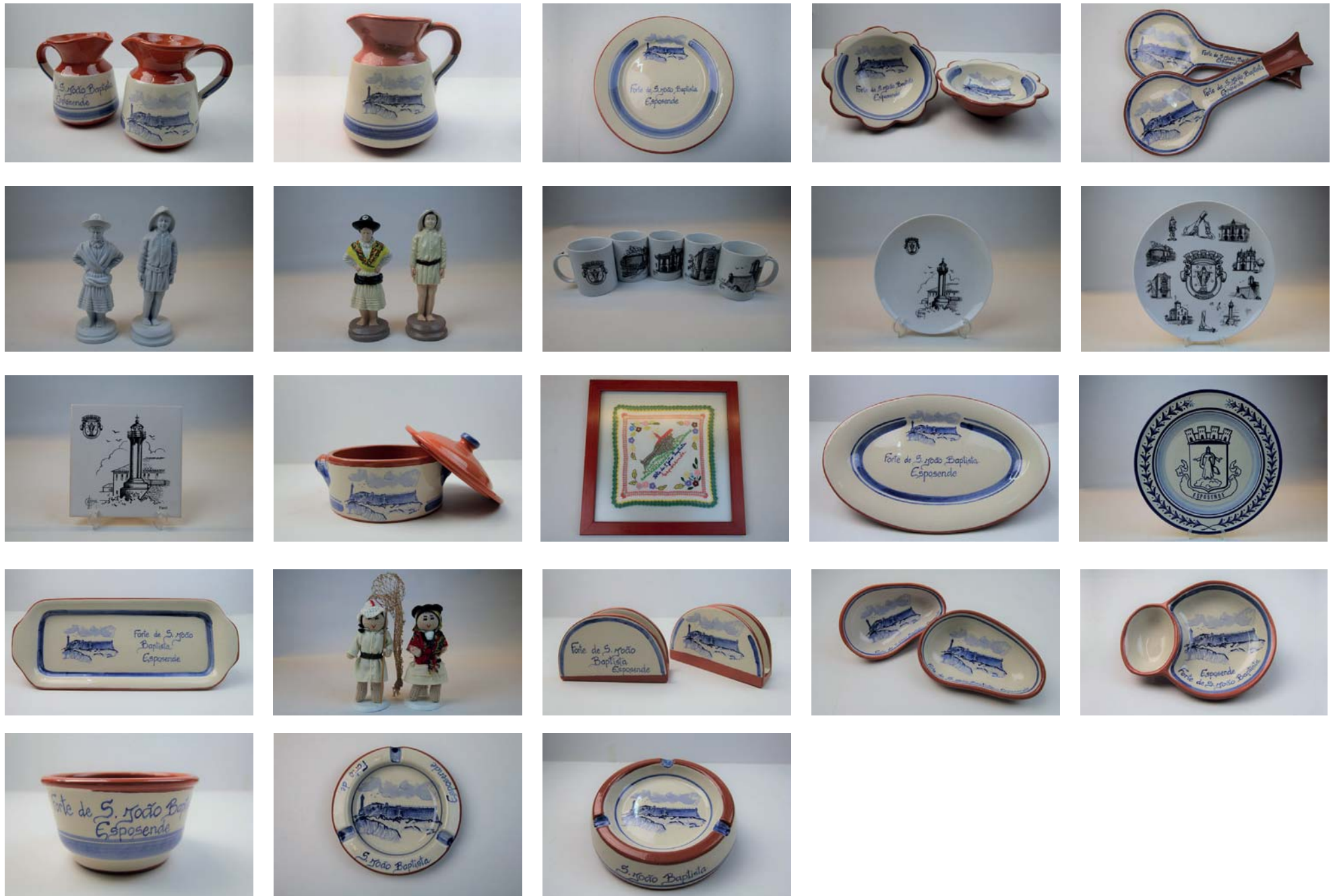
Ana Maria Pinto, professora da ESHM

PÁGINA PATROCINADA POR:





Loja do Museu



Para adquirir, contactar:
museumaritimo@forum-esposendense.pt
info@museumaritimoesposende.pt
 T. +351 253 142 317 | +351 253 964 836 | +351 966 342 893

Luís Represas

EU ESCOLHO VACINAR-ME.

**Faça o mesmo.
Por si. Por nós. Por todos.**

**Vacine-se contra a gripe e reforce
a proteção contra a COVID-19.**

Maria do Céu Guerra

EU ESCOLHO VACINAR-ME.

**Faça o mesmo.
Por si. Por nós. Por todos.**

**Vaccine-se contra a gripe e reforçe
a proteção contra a COVID-19.**

3.º Encontro de Stakeholders da Escola Secundária Henrique Medina



A Escola Secundária Henrique Medina (ESHM) procura a melhoria contínua da sua oferta formativa, nomeadamente no que à Educação e Formação Profissional diz respeito, dos seus procedimentos, dos recursos e das estratégias que disponibiliza aos alunos, tendo em vista a aquisição de aprendizagens significativas, a promoção do sucesso escolar e o combate às desigualdades através da educação. Assim, com a implementação do Quadro de Referência Europeu de Garantia da Qualidade para o Ensino e Formação Profissional - Quadro EQAVET -, assume a Escola o compromisso com a melhoria da qualidade e da responsabilidade de toda a sua estrutura, atribuindo um papel determinante à autoavaliação sistemática e ao envolvimento dos stakeholders.

Neste sentido, promoveu, no dia 23 do passado mês de novembro, o 3.º Encontro de Stakeholders. Neste encontro, foi constituído o Conselho Consultivo e aprovado o seu regimento: consultar a página eletrónica da Escola (www.escolahenriquemedina.org).

Estiveram presentes, no referido encontro, 49 Stakeholders, em representação de empresas, instituições sociais, ambientais, de saúde e de educação. Foram apresentados os resultados alcançados pela Escola nos diferentes indicadores EQAVET, bem como nos indicadores de qualidade definidos internamente. Da análise do Relatório de Progresso Anual, verifica-se a descida em 4 indicadores: no 4 a) Taxa de conclusão dos cursos (67,1%); no 5 a) Taxa de colocação no mercado de trabalho (50,9%); no 6 a) Taxa de diplomados a exercer profissões relacionadas e não relacionadas com o curso (43,4%); no 6 b3) Taxa de diplomados empregados avaliados pelos empregadores (21,1%). Destaca-se a manutenção de um indicador: da Média de satisfação dos empregadores face aos diplomados empregados (3,3), com uma taxa de 100% de empregadores satisfeitos. Por último, salienta-se a melhoria da taxa de prosseguimento de estudos, no indicador 5 a), que atingiu os 32,1%. O envolvimento dos stakeholders permitirá à Escola implementar ações que contribuam para a alteração de comportamentos dos alunos em relação à valorização das aprendizagens escolares e da formação académica.

A dinâmica de partilha que se pretende implementar com estes encontros permite à Escola ajustar procedimentos, perceber as necessidades do mercado, antecipar desafios, criar oportunidades de relacionamento e desenvolvimento de projetos, com o objetivo de enriquecer o percurso formativo dos alunos.

Agradecimentos

A Associação Forum Esposendense e os seus Serviços aproveitam este meio e a oportunidade para agradecer e retribuir o gesto de todos os que, nesta última Quadra Natalícia, tiveram a gentileza de lhes enviar votos de Boas Festas e cumprimentar, quer por via eletrónica, quer por via postal.

Em simultâneo, as mesmas Instituições agradecem e saúdam os amigos, anunciantes, colaboradores, assinantes, fornecedores, entidades ou instituições, leitores, enfim, todos quantos, em conjunto, contribuem ou proporcionam condições para que estes Serviços prossigam, com mais ou menos dificuldades, os fins a que se propuseram, nomeadamente os de dignificarem o concelho de Esposende.

Apelo aos nossos amigos e assinantes

Estimado assinante do Jornal Farol de Esposende, a Associação Forum Esposendense, entidade proprietária deste quinquenário, vem, por este meio, solicitar aos assinantes que ainda não puderam regularizar o pagamento da assinatura deste jornal o façam, no mais curto espaço de tempo possível.

O valor da assinatura anual para nacional é de 20,00 € e para o estrangeiro é de 25,00 €.

Relembramos que o pagamento pode ser efetuado por transferência bancária, para o seguinte IBAN_PT50 0045 1462 40053147615 55, enviando, posteriormente, o comprovativo para o e-mail: associacao@forum-esposendense.pt, juntamente com o n.º de contribuinte.

A Direção

António Terra Fernandes Loureiro

Agradecimento



Sua esposa, filhos, noras, netos e restante família, vêm por este meio e muito reconhecidamente agradecer a todas as pessoas que por qualquer modo lhes manifestaram o seu pesar e solidariedade aquando do falecimento, funeral e missa do 7º e 30.º dia deste seu ente querido, bem como às que por qualquer outro modo se associaram no momento de dor.

A FAMILIA

Atividades da Escola Profissional de Esposende

Alunos de Turismo visitam Museu Marítimo de Esposende



No dia 10 de dezembro, os alunos do curso Técnico de Turismo Ambiental e Rural deslocaram-se a Esposende, para conhecer o Museu Marítimo de Esposende, instalado no antigo edifício da Estação de Socorros a Náufragos de Esposende.

Este pequeno museu mostra um conjunto de peças que constituem um importante espólio da cultura marítima local, nomeadamente a atividade agromarítima, a pesca e as suas artes e a construção naval que caracterizaram a época. Foi ainda possível subir à Torre da Memória, local que permite visualizar uma paisagem única constituída pelo estuário do Cávado, o mar, as praias, a cidade de Esposende e os montes envolventes. De realçar, que a visita foi orientada pela Daniela Peixoto, uma ex-aluna desta escola e deste curso e que hoje se encontra a trabalhar no Museu.



No final, os alunos mostraram-se satisfeitos com a iniciativa dinamizada.

A Nova Cinderela no Gelo



Cumprindo mais uma vez a tradição, a EPE marcou presença no espetáculo de Natal, desta vez assistiu à adaptação do conto tradicional Cinderela, mas no gelo, no Mar shopping, em Matosinhos, no dia 10 de dezembro.

As expectativas das turmas Animador Sociocultural, do 3º ano, e Técnico de Ação Educativa do 1º ano, eram elevadas, pois, tendo disciplinas em que trabalham a expressão musical e dramática, fazia sentido os alunos perceberem como se organiza um evento desta dimensão, em que o jogo de luzes, os cenários, a sonoplastia, os adereços e o guarda-roupa são fundamentais para o sucesso deste género de produções.

A turma acompanhou toda a dinâmica e o enredo, apesar deste ter sofrido algumas adaptações, sobretudo enquadrando-se nesta época natalícia em que o espírito de família, solidariedade e bondade foram aflorados. Para além do bom desempenho dos atores, houve momentos emotivos, sobretudo com as letras das canções, permitindo, também, interação com o público.

Em suma, foi um momento para alguns diferente e surpreendente, pois viveram uma experiência única e que vai servir de inspiração para futuras produções feitas por estas turmas.

Turmas AS6 e TAE1

? QUEM É QUEM?



Hoje na EPE estivemos a jogar o "Quem é quem"!!

No âmbito da disciplina de Psicologia, a turma do TR14 promoveu uma atividade cujo o nome é "QUEM É QUEM?".

A atividade consistiu num concurso em que os alunos das outras turmas foram

convidados a adivinhar "quem é quem" através de fotografias dos colaboradores (docentes e não docentes) de quando eram crianças/ adolescentes.

Através deste concurso pretendia-se sensibilizar os alunos para as várias etapas do desenvolvimento humano e perceber as transformações que o ser humano sofre ao longo da sua vida (neste trabalho, focamo-nos mais na parte física).

A dinamização da atividade correu muito bem e criaram-se momentos de boa disposição em todas as turmas que participaram. As dificuldades em acertar "quem era quem" foram imensas, mas no final todos se divertiram quando viram as verdadeiras identidades.

A turma TOT1 foi quem conseguiu mais respostas corretas e recebeu o prémio preparado pela turma TR14.

Damos os parabéns à turma vencedora e a todas as turmas que participaram.

Agradecemos a todos os colaboradores da EPE pela participação.

Que este espírito de colaboração e partilha se espalhe por todos e durante todo o ano de 2022.

Boas Festas.
Turma TR14

futebol

CAMPEONATO DE PORTUGAL

**FORJÃES S.C. NÃO CONSEGUE
"ACERTAR O PASSO"**

Nas duas jornadas realizadas, após a saída da nossa última edição, os forjanenses surpreenderam pela positiva, infligindo a primeira derrota à equipa de Vila Verde, que, também na altura, comandava a classificação, sem derrotas, tendo sido uma vitória conseguida em casa do adversário; enquanto na última jornada realizada domingo passado, no jogo em Forjães, no Estádio Horácio Queiroz, frente a uma equipa do fundo da tabela classificativa, sofreram mais uma derrota, tanto inesperada quanto inesperado foi o triunfo ante o Vilaverdense! É evidente que a equipa do concelho de Esposende não entrou na competição com aspirações de subida de divisão, mas também é verdadeiro que os forjanenses bem como todos os adeptos e simpatizantes do Forjães S. C. esperam mais e melhor da equipa. Agora, decorridas quinze jornadas, o Forjães S.C., na Série A, continua no 9.º lugar, com 11 pontos, mas poderia estar dois ou três lugares mais acima, na classificação geral.

Resultados**14.ª Jornada**

Vilaverdense, 2 Forjães, 4

15.ª Jornada

Forjães, 2 Câmara de Lobos, 4

Próximos jogos**16.ª Jornada (16/01)**

Limianos – Forjães

17.ª Jornada (23/01)

Forjães – União da Madeira a)

a) Anulado

SUB 19 (JUNIORES)**CAMPEONATO NACIONAL
DA 2.ª DIVISÃO**

Realizadas mais duas jornadas, o F.C. de Marinhãs mantém o 6.º lugar, na Série A, mas subindo a pontuação para 19 pontos, mercê de uma vitória e um empate.

Resultados**15.ª Jornada**

Freamunde, 0 Marinhãs, 5

16.ª Jornada

Marinhãs, 1 Arcos, 1

Próximos jogos**17.ª Jornada (15/01)**

Chaves - Marinhãs

18.ª Jornada (22/01)

Marinhãs - Merelinense

**CAMPEONATOS DISTRITAIS
DA A.F. DE BRAGA**

Prosseguem os campeonatos distritais da A.F. de Braga. No Pró Nacional, na Série A, o F. C. de Marinhãs subiu para o 2.º lugar, com 27 pontos, menos 11 que o 1.º classificado, o Dumense, enquanto a U.D. Vila Chã, que tem menos um jogo, desceu para o 11.º lugar, somando os mesmos 14 pontos. Na Divisão de Honra, na Série A, a equipa da ADE continua firme no 1.º lugar, agora com 32 pontos, sem derrotas, neste campeonato. Na I Divisão, Série A, a equipa do Marinhãs B subiu ao 4.º lugar, com 18 pontos, e o Antas F.C. mantém 10.º lugar, agora com 10 pontos.

Resultados**PRÓ NACIONAL****14.ª Jornada**

Marinhãs, 4 Vila Chã, 1

15.ª Jornada

Ucha, 0 Marinhãs, 2

Vila Chã – Amares a)

a) Adiado

Próximos jogos**16.ª Jornada (16/01)**

Marinhãs - Martim

Dumense - Vila Chã

17.ª Jornada (23/01)

Pousa - Marinhãs

Vila Chã - Ninense

DIVISÃO DE HONRA**12.ª Jornada**

Alvelos, 3 Esposende, 4

13.ª Jornada a)

a) Esposende descansou

Próximos jogos**14.ª Jornada (16/01)**

Roriz – Esposende

15.ª Jornada (23/01)

Esposende – São Veríssimo

I DIVISÃO**10.ª Jornada**

Marinhãs "B", 3 Santa Maria "B", 3

Martim "B" – Antas a)

a) Adiado

11.ª Jornada

Ribeirão "B", 1 Marinhãs "B", 1

Antas, 2 Roriz "B", 1

Próximos jogos**12.ª Jornada (15/01)**

Marinhãs "B" – Antas

13.ª Jornada (23/01)

Celeirós "B" – Marinhãs "B"

Antas - Tadim

CAMADAS JOVENS**Resultados****Sub – 19 – Juniores****Divisão de Honra – Série A****9.ª Jornada**

Esposende, 2 Fão, 0

Próximos jogos**10.ª Jornada (15/01)**

Santa Maria – Esposende

Maximinense – Fão

11.ª Jornada (22/01)

Esposende – Vilaverdense

Fão – Santa Maria

SUB – 19 – 1.ª DIVISÃO**7.ª Jornada**

Gandra, 1 São Veríssimo, 2

Vila Chã, 4 Carreira, 2

Próximos Jogos**8.ª Jornada (15/01)**

Ninense – Gandra

Ceramistas – Vila Chã

9.ª Jornada (22 e 23/01)

Gandra – Pousa

Vila Chã – S. Veríssimo

**SUB 17 – JUVENIS
DIVISÃO DE HONRA – SÉRIE A****9.ª Jornada**

Fintas, 3 Marinhãs, 1

Maria da Fonte, 2 Esposende, 0

Próximos jogos**10.ª Jornada (15/01)**

Merelinense "B" – Marinhãs

Esposende – Gil Vicente

11.ª Jornada (22 e 23/01)

Marinhãs – Maria da Fonte

Santa Maria – Esposende

1.ª DIVISÃO – SÉRIE A**7.ª Jornada**

Esposende "B", 1 Santa Maria "B", 2

Próximos jogos**8.ª Jornada (15/01)**

Cávado – Esposende "B"

9.ª Jornada (22/01)

Esposende "B" – Louro

2.ª DIVISÃO – SÉRIE A**7.ª Jornada**

Andorinhas, 0 Gandra, 3

Fão, 2 Vila Chã, 0

Próximos jogos**8.ª Jornada (9 e 15/01)**

Martim – Fão a)

Vila Chã – Carreira a)

Gandra – Gondizalves

a) Anulados

9.ª Jornada (22 e 23/01)

Fão – São Veríssimo

Andorinhas - Vila Chã

Sequeirense – Gandra

**SUB 15 – INICIADOS
DIVISÃO DE HONRA – SÉRIE A****9.ª Jornada**

Esposende, 0 Prado, 3

Marinhãs, 2 Fintas, 0

Próximos jogos**10.ª Jornada (15 e 16/01)**

Marinhãs – Merelinense "B"

Lomarense – Esposende

11.ª Jornada (23/01)

Esposende – Marinhãs

1.ª DIVISÃO – SÉRIE A**7.ª Jornada (18/12)**

Marinhãs "B", 2 Esposende "B", 1

Alvelos, 2 Fão, 2

Próximos jogos**8.ª Jornada (15/01)**

Esposende "B" – Fão

Marinhãs "B" – Cávado

9.ª Jornada (22 e 23/01)

Cávado – Esposende "B"

Louro – Marinhãs "B"

Fão – Gil Vicente "B"

2.ª DIVISÃO – SÉRIE A**7.ª Jornada**

Martim, 0 Fão "B", 2

Vila Chã, 0 Carreira, 9

São Veríssimo, 1 Forjães, 1

Próximos jogos**8.ª Jornada (15 e 16/01)**

Andorinhas – Vila Chã

Fão "B" – São Veríssimo

Forjães – Gondizalves

9.ª Jornada (22 e 23/01)

Vila Chã – Dumense

Gondizalves – Fão "B"

**FUT.9 - SUB 13 OU INFANTIS
SÉRIE 1****7.ª Jornada**

Esposende, 1 Cávado, 0

Fão, 10 Roriz, 0

Alvelos, 3 Marinhãs, 2

Santa Maria, 0 Apúlia, 4

**FUT.7 - SUB 13 OU INFANTIS
SÉRIE 1****7.ª Jornada**

Apúlia, 6 Cávado, 3 a)

Marinhãs – Gandra b)

Forjães, 0 Fão, 11

Perelhal, 0 Esposende, 8

a) Antecipado

b) Adiado

**FUT.7 - SUB 11 OU BENJAMINS
SÉRIE 1****7.ª Jornada**

Esposende, 3 Gil Vicente, 4

Apúlia, 0 Gandra, 2

Forjães – Fão a)

Santa Maria, 0 Marinhãs, 14

a) Adiado

Ao fim de sete anos, o GD Apúlia volta a ter Direção



Decorridos sete anos em Comissão administrativa, o Grupo Desportivo (GD) de Apúlia anunciou que elegeu uma Direção. António Soares é o novo Presidente que quer acabar as obras no Campo dos Sargaceiros, certificar o clube e rever os estatutos.

«A 21 de fevereiro de 2015 foi eleita uma Comissão Administrativa para levantar o clube que estava literalmente em ruínas. Essa Comissão tinha como desígnio principal devolver a atividade ao clube, fazer um campo em relva sintética e nomear uma Direção. Ao final destes quase 7 anos foi possível isto e muito mais», lê-se em nota de imprensa enviada a esta redação. Aliás, o GD Apúlia dá nota de vários trabalhos que foram realizados ao longo dos últimos sete anos. «Foram realizadas obras iniciais com ajuda da população e a comunidade apuliense radicada no em Toronto, no Canadá. Posteriormente foram adquiridos dois terrenos com o apoio da Câmara de Esposende que praticamente duplicou a área de implantação do Campo dos Sargaceiros e assim nasceu o ambicioso projeto de realizar um campo de futebol em relvado sintético com medidas exigidas pela lei, além da projeção de uma nova bancada e balneários», destaca a direção do clube.

O GD Apúlia explica que na primeira fase, a implantação do terreno de jogo, obra já ultrapassou o meio milhão de euros. «Só possível com o apoio da Câmara de Esposende e um donativo realizado por um grande apuliense radicado no Canadá há cerca de 50 anos, Tony do Vale, que conseguiu para esta obra um apoio de 120 mil dólares canadianos»,

revela o clube. «Este clube conseguiu ainda a cedência de terreno pelo sócio Alcindo Gonçalves para estacionamento. Com isto esta comissão administrativa dá assim por concluído o seu contributo para o clube e dá lugar a eleição de uma direção doze anos depois da última eleita», destaca. Segundo apurou este jornal, em Assembleia Geral do GD Apúlia foi eleita uma lista de 18 sócios, sendo que o novo presidente da direção é António Fernando Soares, elemento este que transita da extinta comissão administrativa juntamente com Alexandre Donas, Bruno Santos, Susana Soares e Eduardo Oliveira. «Entram para a direção 13 novos elementos», afirma o GD Apúlia. O objetivo da nova direção passa agora pela conclusão da segunda fase do Campo dos Sargaceiros, formar atletas, certificar o clube, alteração e aprovação dos estatutos do clube e a retificação e atualização da listagem de sócios.

Os órgãos sociais eleitos:

Mesa da Assembleia

Presidente da Mesa - Francisco Sérgio Duarte Barbosa; Vice-Presidente - Daniel Fernando Quinta Martins Cepa; Secretário - Ivo Manuel Pinheiro Real

Conselho Fiscal

Presidente - Filipe Manuel R. Queiroga; Secretário - Manuel António Silva Torre; Relator - Avelino da Quinta Filipe

Direção

Presidente - António Fernando Martins Soares; Vice-Presidente - Manuel Alexandre da Silva Donas; Tesoureiro - Bruno Filipe Lopes dos Santos; 1º Secretário - Paula Susana Martins Soares; 2º Secretário - Eduardo Ferreira Oliveira; Vogais - Hélder Miguel Lopes dos Santos; Daniel Narciso Craveiro Lopes; Floriano Martins Reina; Celso Miranda Vilas Boas; Cosme Laurentino de Moraes da Silva; Manuel Real Torres Pereira; Marco Ruben Tomé do Norte.

Nuno Cerqueira

Atividades Culturais no Museu Marítimo

Conforme havíamos anunciado, decorreu, no dia 20 do passado mês de dezembro, um Oficina Criativa, intitulada "Pintar o Azulejo", que teve cerca de 10 inscrições de crianças com idades compreendidas entre os 5 e os 12 anos. Os participantes aderiram com muita satisfação ao evento e durante mais de duas horas deram largas à sua criatividade, pintando, a seu gosto, azulejos em gesso com a imagem do edifício de Socorros a Náufragos, conforme demonstra a foto, edifício que alberga o Museu Marítimo de Esposende.

No final da atividade, todos, se sentiram felizes e satisfeitos por verem o resultado do seu empenho e dedicação e, particularmente, muito contentes por poderem levar consigo um exemplar das suas pinturas. As restantes pinturas estão expostas como peças desenvolvidas no Museu, sendo dados, assim, os devidos créditos aos respetivos autores.



PUB

CALENÁRIO DE FEIRAS E MERCADOS 2022

JANEIRO		FEVEREIRO		MARÇO		ABRIL																					
S	T	Q	Q	S	S	D	S	T	Q	Q	S	S	D	S	T	Q	Q	S	S	D	S	T	Q	Q	S	S	D
				1	2		1	2	3	4	5	6		1	2	3	4	5	6		1	2	3	4	5	6	
3	4	5	6	7	8	9	8	9	10	11	12	13		8	9	10	11	12	13		5	6	7	8	9	10	
10	11	12	13	14	15	16	14	15	16	17	18	19	20	14	15	16	17	18	19	20	11	12	13	14	15	16	17
17	18	19	20	21	22	23	22	23	24	25	26	27	28	22	23	24	25	26	27	28	18	19	20	21	22	23	24
24	25	26	27	28	29	30	28							28	29	30	31				25	26	27	28	29	30	
31																											

MAIO		JUNHO		JULHO		AGOSTO																					
S	T	Q	Q	S	S	D	S	T	Q	Q	S	S	D	S	T	Q	Q	S	S	D	S	T	Q	Q	S	S	D
					1		1	2	3	4	5		1	2	3	4	5	6		1	2	3	4	5	6		
3	4	5	6	7	8	9	6	7	8	9	10	11	12	4	5	6	7	8	9	10	9	10	11	12	13	14	15
10	11	12	13	14	15	16	14	15	16	17	18	19	20	12	13	14	15	16	17	18	15	16	17	18	19	20	21
17	18	19	20	21	22	23	20	21	22	23	24	25	26	18	19	20	21	22	23	24	23	24	25	26	27	28	29
24	25	26	27	28	29	30	28	29	30					26	27	28	29	30	31		29	30	31				
31																											

SETEMBRO		OUTUBRO		NOVEMBRO		DEZEMBRO																					
S	T	Q	Q	S	S	D	S	T	Q	Q	S	S	D	S	T	Q	Q	S	S	D	S	T	Q	Q	S	S	D
				1	2	3	1	2	3	4	5	6	1	2	3	4	5	6	1	2	3	4	5	6	7		
4	5	6	7	8	9	10	7	8	9	10	11	12	7	8	9	10	11	12	8	9	10	11	12	13	14		
11	12	13	14	15	16	17	15	16	17	18	19	20	15	16	17	18	19	20	13	14	15	16	17	18	19		
18	19	20	21	22	23	24	21	22	23	24	25	26	21	22	23	24	25	26	20	21	22	23	24	25	26		
25	26	27	28	29	30		28	29	30				28	29	30				27	28	29	30					

ESPOSENDE
câmara municipal