

farol de esposende



Bimensal • € 0,50 • Proprietário: Forum Esposendense • Director: Nogueira Afonso • Director-Adjunto: Rua Reis • Sai às Sextas-feiras • Ano 12 • N.º 279 • 27 de Junho de 2003

PORTUGAL
CTT
PUBLICAÇÕES
PERIÓDICAS
ESPOSENDE
TAXA PAGA

e)
ESP)FUTUR)
ASSESSORIA EMPRESARIAL

**TÉCNICAS DE GESTÃO EMPRESARIAL
ESTUDOS ECONÓMICOS**

TEL: 253 962883 FAX: 253 961582 EMAIL: zendinf@clix.pt
LARGO DAS FINANÇAS * ESPOSENDE

Iniciados da ADE subiram ao Nacional!



Antes de mais, Farol de Esposende felicita a Secção da ADE que teve a seu cargo as camadas jovens do clube que, durante mais tempo e em escalão superior, tem representado o Concelho de Esposende, no âmbito de futebol nacional. Parabéns merecidos para os dirigentes afectos ao futebol jovem; parabéns aos técnicos; parabéns aos funcionários; e parabéns aos jovens atletas.

E o trabalho desenvolvido terá ainda mais valor, quando se sabe que se realizou em condições precárias, nomeadamente pela falta de infraestruturas que o clube, efectivamente, não tem. Por outro lado, esta secção da formação dos atletas da ADE movimentou, ao longo de uma temporada, cerca de 150 jovens, sem possuir um campo de treinos, sem poder utilizar o Estádio Padre Sá Pereira, sem meios de transporte em número satisfatório. Face a esta precariedade toda, é digno de registo o facto de não ter sido dada uma falta de comparência aos jogos, terem sido conseguidos excelentes resultados desportivos e óptimas classificações, culminando, agora, com "Chave de Ouro", ao conquistar o título de Campeão Distrital da AF de Braga, no Escalão de Iniciados, título que lhe garantiu a história subida ao Campeonato Nacional de Júniores C! É um feito digno de enaltecer!

Debruçando-nos um pouco sobre o comportamento da equipa de Iniciados, registe-se que, na fase de apuramento, a ADE, nos 26 jogos realizados, venceu 22, empatou 2 e perdeu 2 (as duas derrotas foram com o vizinho F. C. Marinhãs)! Nesses 26 encontros, os jovens es-

posendenses marcaram 144 golos e sofreram 21 golos. Foi a equipa mais concretizadora das 55 que disputaram as quatro séries, neste escalão. No final, foi também a que obteve mais pontos: 68 pontos.

Agora, na fase final, para apuramento do campeão, os jovens disputaram 6 jogos, tendo vencido 5 e perdido 1. Marcaram 14 golos, sofreram 3 e sagraram-se campeões com 15 pontos. Na próxima época, como já noticiámos, os Iniciados da ADE estarão a representar o Concelho de Esposende, no escalão nacional.

E, a propósito, não será esta uma boa altura para se pensar que, uma vez o "pássaro na gaiola", todos os esposendenses deveriam empenhar-se para o manter lá o máximo de tempo possível? Não seria natural e desejável que todas as equipas do concelho "emprestassem" à equipa que disputa o nacional os seus melhores atletas, enquanto esta equipa se mantivesse a representar o Município, no âmbito nacional? Não será vantajoso para o Concelho e para os próprios atletas?

Hoje é a ADE e amanhã poderá ser o F.C. Marinhãs, o Forjães S.C., o GD de Apúlia, o C.F. Fão, o Antas F.C., o D.R. Estrelas de Faro, a UD de Vila Chã, o Gandra F.C., a J.U. de Belinho ou o D.R. de Fonte Boa.

Senhores dirigentes e técnicos responsáveis pelos clubes concelhios e entidades que, no concelho, têm responsabilidades, no âmbito do Desporto, é altura de se clamar pela palavra «união» e corrigir e acabar com o «bairrismo doentio».

Ludoteca Municipal



Conforme noticiámos na edição anterior, no passado dia 10 do corrente, o Presidente da Câmara Municipal de Esposende, João Cepa, inaugurou aquela que é a primeira Ludoteca do concelho e uma das primeiras do Distrito de Braga. Com uma área de 200 m², este espaço, concebido especialmente para as crianças e jovens, situa-se na zona exterior do Centro Social e Cultural de Forjães e oferece excelentes condições para que pais, educadores e professores partilhem com os mais novos as suas brincadeiras favoritas.

Foi este o desafio lançado pelo Presidente da Câmara aos muitos adultos que quiseram conhecer este equipamento. "Na nossa casa, no relacionamento com as nossas crianças, falta-nos, muitas vezes, o espaço, os materiais e sobretudo tempo. Por isso, encarar este espaço como um desafio para os adultos. Adultos a participar com as suas crianças nestas brincadeiras é o que gostaria de ver nesta ludoteca", afirmou João Cepa.

Aliás, este foi também o desafio deixado à população em geral, na medida em que o autarca pretende criar espaços idênticos noutras

freguesias do concelho. Um facto que, segundo o edil, só poderá acontecer caso esta ludoteca "funcione como gostaria que funcionasse, o que depende da população".

O objectivo deste equipamento é proporcionar às crianças e jovens do concelho o direito de brincar e de jogar num espaço onde tudo é possível, desde o desenho, à pintura, dramatizações, ensaio de cantos, imitação de aspectos da vida quotidiana, até brincar ao faz de conta. A ausência de novas tecnologias é uma das características desta ludoteca. A este respeito, João Cepa sublinhou "não deixa de ser gratificante ter um espaço com esta qualidade, sem um único ecrã ou teclado", acrescentando: "conseguimos criar aqui condições para os mais novos porem a imaginação a funcionar, sem recorrer a tecnologias, o que me parece fundamental para o seu desenvolvimento".

Refira-se que a ludoteca dispõe de várias valências, nomeadamente áreas de expressão plástica, musical e dramática; áreas de jogos, construções, encaixes e puzzles, área de jogo simbólico, e área de movimento e psicomotricidade.

AS FESTAS DE S. JOÃO/2003

No período de 15 a 24 do corrente, realizaram-se em Esposende, as tradicionais festas em honra de S. João.

A Comissão de Festas esteve a cargo dos Jovens Cristãos de Esposende que, apesar da crise que o país atravessa, conseguiu angariar recursos financeiros para fazer face a encargos que tiveram de suportar, a fim de cumprirmos um vasto e rico Programa.

Todos os dias, principalmente a partir de 19 até ao 24, houve música e momentos re-creativos e culturalmente importantes. O Do-

mingo, dia 22, talvez tenha sido aquele que mais se evidenciou, sobretudo por ter sido neste dia que tiveram lugar as principais cerimónias religiosas, com destaque para a Solene Procissão, em honra de S. João.

Igualmente merece destaque o tradicional desfile das Marchas Populares de Esposende, que teve lugar na noite de S. João, de 23 para 24 de Junho.

Farol de Esposende felicita os Jovens Católicos e todos quantos colaboraram com a briosa Comissão de Festas.

SÃO JOÃO 2003

Mês de Junho.

Época dos Santos Populares, romarias que prendem a atenção do nosso Povo, tradições que se mantêm através dos tempos numa manifestação de fé das nossas gentes.

Esposende, como terra ribeirinha, também nutre especial admiração e adoração por este Santo, fazendo da sua capelinha um santuário onde os pescadores da minha terra pedem protecção nas horas atribuladas da sua faina. Nestas simples quadras vai, também, a minha adoração pelo S. João da minha terra.

*Alcachofra perfumada
Num peito cheio de dor
Lembra noite abençoada
Onde mora um novo amor!*

*Fui balão nos teus desejos
Sempre a subir sem razão
Perdi-me com os teus beijos
Caí desfeito no chão!*

*Sou peregrino da vida
Sem um destino marcado
Quando a sorte está perdida
Todos cumprem o seu fado!*

Manuel A. Monteiro

A PROBLEMÁTICA DA CLONAGEM

No passado dia 12 do corrente mês, a Universidade Autodidacta de Esposende organizou uma palestra subordinada ao tema "A PROBLEMÁTICA DA CLONAGEM", sendo conferencista o Dr. José Lima Ribeiro, distinto médico.

Esta importante iniciativa teve lugar no Salão Nobre da Junta de Freguesia de Esposende e contou com numerosa participação de interessados, que emprestaram ao evento a grandeza que ele mereceu.

Farol de Esposende felicita a Direcção da Universidade e o conferencista, agradecendo, publicamente o convite formulado.

EXPOSIÇÃO

Encontra-se patente ao público, na Delegação de Turismo de Esposende, até 30 do corrente mês, uma exposição Colectiva de Pintura.

Os interessados poderão visitá-la, diariamente, no horário normal de expediente dos Serviços.

ESCOLA DE MÚSICA DE ESPOSENDE

Na noite de ontem, 26 de Junho, a Escola de Música de Esposende realizou a Audição Final de Ano, durante a qual os promissores e talentosos músicos que a frequentam mostraram à entusiástica plateia os seus dotes musicais.

O evento decorreu no Auditório Municipal de Esposende, onde se deslocaram muitos familiares e amigos dos alunos e dos professores, para além do público interessado

ASSOCIAÇÃO DE PAIS E ENCARREGADOS DE EDUCAÇÃO DA ESCOLA SECUNDÁRIA HENRIQUE MEDINA CONVOCATÓRIA

Nos termos dos Estatutos e do Regulamento de Funcionamento da Associação, convoco a Assembleia Geral, para uma sessão ordinária, a realizar no próximo dia 27 de Junho de 2003, nas instalações da Escola, pelas 21 horas, e com a seguinte ordem de trabalhos:

- Assuntos de interesse da Associação
- Relatório e Contas dos anos 2001/2002 e 2002/2003
- Outros assuntos do interesse da Associação

Esposende, 10 de Junho de 2003.

O Presidente da Assembleia Geral
(Luís Ernesto Beirão Faria Lamela)

TESOURADAS

LIMPAR O PESCOÇO

Para começar a crónica (tesouradas) desta quinzena, forçosamente tenho que abordar os festejos a S. João. É que, mais uma vez, a organização desta festa esteve a cargo de uma comissão de jovens que com um cauteloso e bem elaborado programa, consegui festa de "arromba", mostrando aos cépticos, aos do "contra", aos esposendenses degradados, que nivelam todos os conterrâneos por eles próprios, que Esposende tem gente para fazer coisas bonitas, como em todos os lados. Eu próprio já o tenho dito, aqui nesta crónica, que o segredo consiste em saber tocar a reunir, sentá-los à mesma mesa para comungarem das ideias dos bem intencionados, aqueles que têm Esposende no coração. O que haverá, sim, é poucos esposendenses que tenham o condão de saber reunir este rebanho, que anda tresmalhado, já há muitos anos. Este grupo de jovens, com formação cristã, com timoneiro ao leme, (que é pau para toda a colher) e com a ajuda do autarca que está em todas, consegui demonstrar que, em Esposende, não falta nada, e que o coração desta gente ribeirinha ainda palpita. A Festa da Sardinha, integrada nestes festejos, que decorreu no Mercado Municipal, foi mais um êxito e ficou demonstrado que este recinto (à falta de outro apropriado) serve (às mil maravilhas) para estes eventos. Ali, o Povo comeu, bebeu e deu largas à sua alegria. As Marchas Sanjoaninhas, dos Bairros Norte e Sul, primaram pelo bairrismo que demonstraram, pela coreografia, pelo traje e pelo empenho. Foram largamente aplaudidas pelas muitas centenas de pessoas que assistiram à exibição. Foi pena que se tivessem esquecido de desfilar por mais ruas e, principalmente, pelo sul da cidade. O júri, por unanimidade, "decretou" que não haveria vencedores nem vencidos, já que todos se apresentaram muito bem. Estão todos de parabéns e os ensaiadores merecem aplausos.

Na noite do Fado, no dia 22, que este ano se intitulou de "Fado na Cascata", todos os guitarristas e fadistas se portaram bem e, como amadores que são, portaram-se quase como profissionais, tendo sido, por isso, largamente ovacionados pelas largas dezenas de pessoas que presenciaram o espectáculo. Quem não se portou bem foi a aparelhagem de som lá instalada, que "chiou, grunhiu e pifou" e, como todos sabem, nestes espectáculos um bom som é meio caminho andado.

Vou deixar aqui um aviso à "navegação". Para as próximas vezes, é preciso ter mais um pouco de cuidado com estas coisas, porque entre os amadores (principalmente fadistas), que faziam parte do elenco, encontravam-se pessoas já credenciadas e que não estão habituadas a actuar neste tipo de situações. É que, o público que não compreende é capaz de pôr o executante ao nível do som. Cuidado e um pouco mais de empenho na organização, para, quando se bater à porta das pessoas elas franquearem a entrada. Bem, como tudo passou, para o ano há mais. Para terminar este apontamento sobre as Festas de S. João, também reparei que o parque de diversões esteve como nunca. Havia diversões para todos e uma feira de artigos para venda, assim como "faturas". Estão de parabéns todos os elementos da comissão e mais os que ajudaram.

Agora vamos reparar no que se faz e no que se não faz. A cidade encontra-se em obras de remodelação de ruas, em várias frentes, o que muito me apraz registar aqui e, pelo que sei, mais obras estão para breve. Uma delas é o arranjo das ruas do Ricardo e da Nogueira, que vai desembocar num novo largo, ali a portas-meias com a Casa Grande e que, por sinal, já está a meter "nojo" há muito tempo. Consta que vamos ter "poesia" e um bebedouro do lado sul. Que me lembre, do lado norte existiu um "bebedouro" que se chamava Zip-Zip e que, durante muitos anos, matou a sede e o "Bicho" a muita boa gente. Ficamos a aguardar para ver se não teremos que enfiar novo barrete e ir ao bebedouro esquecer.

Uma nova praga invadiu a cidade. É a praga dos buracos. São inúmeros os passeios da cidade onde um burquinho já deu lugar a um burcão. Há pedras soltas por todos os lados. A brigada que trata destas coisas concertiza está de férias ou, então, estão à espera de ordem de serviço e quem lhes dá a ordem de serviço também está de férias. Será que com o calor custa mais vergar a mola?

Uma medida bem acertada foi a iluminação do jardim, a Norte da Rotunda Sul. Só que três "pirilampus" não chegam e há que iluminar mais, mas a obra só fica completa quando lá colocarem meia dúzia de bancos. E, por isso, os parabéns ficam adiados para quando isso acontecer.

A rua "Pedocarral", "Auto Estrada" Conde de Castro, continua a ser o paraíso dos abusadores. Vejam lá que até já descobriram que é mais fácil e barato vir estacionar nesta rua, (Auto-Estrada)! Já há quem se dê ao luxo de estacionar manhãs e tardes inteiras, sem que ninguém os incomode. Ora!... quem é burro, puxa uma carroça. As papeleiras mais os bancos ficaram no tinteiro e, em troca, mandaram-nos um contentor que anda em bolandas, muitas das vezes, e ao Deus dará, por esta já malfadada rua. Se não se tomarem medidas drásticas para impôr ordem, então esta obra não passa de uma borrada bem difícil de limpar.

E foi por falar em borrada bem difícil de limpar que me lembrei de certo emigrante do nosso Concelho, que há muitos anos, quando foi para a França, desconhecia que em Paris se limpava (Pesçoço) com papel higiénico. Como não estava habituado a essas modernices e achava que, com papel macio, iria borrar os dedos muitas vezes, achou por bem levar consigo uns sacos, com umas arrobos de caroços de espigas de milho, (Carunhos). Era mais áspero, mas era mais seguro, dizia ele. Como já estava habituado, o "pesçoço" não estranhava. Enfim costumes!

Que ninguém nos ouça, porque se a moda pega, não faltará quem queira limpar a fundo.

NÃO ACREDITAM?

Por: Neco



Arranjo urbanístico no centro da Cidade

A Câmara Municipal de Esposende já procedeu à abertura de concurso para mais uma empreitada no âmbito do URBCOM. Trata-se do Arranjo Urbanístico da Travessa do Ricardo, Rua e Travessa da Nogueira e Travessa Sr. dos Aflitos, uma obra orçada em 100 mil euros.

A proposta de intervenção para este espaço, que se localiza no meio do edificado e se encontra com uma imagem degradada, resulta da demolição de um edifício e tem como filosofia o redesenhar de cenários para criar mais um largo harmonioso e acolhedor.

O projecto prevê pavimento, em granito, no percurso de ligação da Rua Conde Castro com a Rua 1.º de Dezembro, que abra-

ça a zona de estar, e a plantação de vegetação a poente, nascente e norte. A colocação de uma árvore para dar sombra aos bancos que serão protegidos por sebes é outra das características previstas para este espaço.

No topo sul será criado um bebedouro, onde as pessoas, ao parar para beber, são como que convidadas a ler dois poemas da Agustina Bessa Luís e Boanerges Cunha, gravados em painéis e que falam de Esposende

Paralelamente à iluminação pública geral, está prevista a colocação de pontos de luz decorativos, para a marcação de percursos e de realce dos elementos arbustivos e da árvore.

NÃO ESQUECER ABRIL

O 25 de Abril anda muito esquecido, quer pelo povo, quer pelos políticos e comunicação social. No dia da Revolução dos Cravos nenhum canal televisivo abriu o seu telejornal com as comemorações do 25 de Abril. Começa o seu preocupante e o pouco relevante que hoje em dia se dá à Revolução de Abril.

O que fazer para não se esquecer Abril? Para tanto, importa garantir o funcionamento democrático das instituições políticas e administrativas, criar formas adequadas de tutela dos direitos e liberdades fundamentais, levando igualmente a cabo as reformas sociais e económicas que condicionam o seu integral exercício, e mobilizar os cidadãos para uma participação activa a todos os níveis da vida política e social.

Para a democracia, a liberdade e a igualdade efectivas são indissociáveis, não havendo por isso que as contrapor, ou que subordinar a concretização de uma à prévia realização da outra. Antes há que assegurar o seu simultâneo e progressivo aprofundamento. Passadas 29 anos sobre o 25 Abril

ainda são necessárias grandes reformas sociais que tornem uma realidade o direito ao trabalho, à segurança social, à saúde, à habitação, à educação e à cultura. Infelizmente já se perderam muitas das conquistas de Abril.

Torna-se necessário continuar na defesa das instituições democráticas, do pluralismo político e social e das liberdades públicas, cuja harmonização com o progressivo alargamento e aprofundamento dos direitos económicos sociais e culturais constitui princípio essencial da democracia, supõe a realização de certas reformas políticas e de um amplo programa de reformas administrativas.

É necessário garantir uma profunda descentralização e a desburocratização do aparelho administrativo do Estado e a participação activa das populações e das organizações sociais, designadamente no que se refere à gestão dos equipamentos colectivos, generalizando, assim, o efectivo exercício da democracia a todos os níveis. Só assim Abril será sempre Abril.

132 mil euros na reparação e pavimentação de vias municipais

Consciente da necessidade de realizar pequenas intervenções na rede viária municipal, a Câmara Municipal de Esposende já abriu concurso para a Reparação e Pavimentação de Vias Municipais.

A intervenção, que teve como objectivo proporcionar aos munícipes melhores condições de circulação, prevê possíveis alargamentos, correcções do traçado e a pavimentação de vários caminhos do concelho.

Esta empreitada vai exigir um esforço financeiro de cerca de 132 mil euros, suportada na totalidade pela Autarquia Esposendense.

Diagnóstico Social do Concelho

No sentido de promover a actuação das redes de solidariedade local, no combate à pobreza e exclusão social, a Câmara Municipal de Esposende está a implementar o Programa da Rede Social que, nesta fase, tem em vista a realização do Diagnóstico Social do Concelho,

A Rede Social assenta na constituição de fóruns de âmbito concelhio e de freguesia, denominados Conselhos Locais de Acção Social (CLAS) e Comissões Sociais de Freguesia (CSF) e/ou Comissões Sociais Inter-freguesias.

A congregação de esforços que contribua para o desenvolvimento de uma parceria dinâmica que articule a intervenção social dos diferentes agentes locais e que garanta uma maior eficácia do conjunto de respostas sociais é um dos objectivos do Conselho Local de Acção Social, que conta com a participação de 76 entidades.

Neste sentido, a Câmara Municipal já elaborou o calendário para um conjunto de novas reuniões com os diversos grupos de trabalho que estão a colaborar na realização do Diagnóstico Social concelhio.

Para além de contribuir para a construção e consolidação da parceria na Rede Social, o Diagnóstico permitirá conhecer os recursos existentes, o recenseamento dos problemas, a interpretação das necessidades locais, a definição de prioridades e as estratégias a adoptar, para transformar as potencialidades em reais oportunidades de desenvolvimento.

Nas reuniões a realizar, brevemente, em cada grupo de trabalho nas áreas de Habitação, Educação, Saúde, Acção Social, Emprego e Actividades Económicas, e Associações Desportivas, Recreativas e Culturais vão ser apresentados os primeiros resultados do levantamento e identificados os recursos e as vulnerabilidades por área de análise.

Refira-se que com esta metodologia de trabalho, a Câmara Municipal pretende contribuir para a construção de um Diagnóstico fortemente participado que permita analisar os reais problemas e definir prioridades de intervenção, criando, assim, as condições necessárias para a elaboração do Plano de Desenvolvimento Social.

III EXPOZENDE

A Associação Comercial e Industrial do Concelho de Esposende vai realizar, nos dias 30 de Julho a 3 de Agosto, a III EXPOZENDE- Feira das Actividades Económicas do Concelho de Esposende, dirigida aos sectores da agricultura, da pesca, da indústria, do comércio, do turismo, dos serviços, da construção civil, do artesanato e da gastronomia.

Ao contrário do sucedido anteriormente, na presente edição da Expozende, a ACICE não será somente a entidade promotora, mas desempenhará também a importante função de organizadora do evento.

Desde a sua origem, o certame tem-se desenvolvido de forma extremamente positiva, quer do ponto de vista do expositor, quer do visitante, que reconhecem e validam a relevância do certame, assumindo-se, desde já, como um salão privilegiado para a concretização de excelentes negócios e um palco de grandes oportunidades.

Interpretando o sentir dos principais protagonistas da realização dos certames anteriores - expositores e público - a ACICE vai dar continuidade, em 2003, ainda com maior determinação, a esta iniciativa, apostando numa organização mais eficaz bem como num programa mais forte de animação, que permita atrair um maior número de visitantes ao recinto e, em simultâneo, possibilite uma maior projecção do Concelho no exterior.



Feira do livro de Esposende

Organizada pela Câmara Municipal de Esposende está a decorrer, desde 24 até 29 do corrente mês, a Feira do Livro, de Esposende, sendo o Largo Dr. Fonseca o recinto escolhido para o evento, que conta com a participação de 9 editoras.

A Feira do Livro, cuja abertura ocorreu pelas 17 horas do pretérito dia 24 é, ainda, preenchida por um vasto programa de animação, que encerra no Domingo, dia 29, pelas 21 horas, com a actuação do Grupo Cantares do Cávado.

Música, ateliers de fantoches e papagaios de papel, jogos de movimento, oferta de brindes e demonstrações de capoeira, maculele e samba de roda são algumas das actividades previstas para animar a Feira do Livro, patente das 10h00 às 20h00, de Terça a Quinta-feira, e das 10h00 às 23h00, Sexta-feira, Sábado e Domingo.

Para além dos stands das editoras "Civilização", "Porto Editora", "Publilivro/Texto Editora", "Primeira Edição", "Alicerce Editora", "Edições Asa", "Publicações Europa-América", Edições Sebenta" e "Edimpresa", a Feira do Livro de Esposende conta ainda com a participação da "Livreria/Papelaria Lusitânea" de Esposende.

Um stand multimédia (Texto Editora e Porto Editora) é a novidade do evento, um espaço onde os visitantes da feira, nomeadamente os mais novos, podem aprender e divertir-se com os muitos jogos didácticos que serão colocados à disposição.

ROTÁRIOS DE ESPOSENDE FESTEJAM O DIA DE STO. ANTÓNIO

Todo o Clube rotário tem autonomia para escolher seu local de reuniões. É essencial que estabeleça no seu regimento interno, um roteiro definido a ser seguido em suas reuniões, prevendo especificamente uma palestra ou outra apresentação em companheirismo, cujo objectivo é estimular e fortalecer a amizade entre os companheiros do Clube.

Foi este o sentido de união que moveu o Companheiro Presidente José Alberto Costa e Silva a progra-

mar o dia/noite de Sto. António, temperatura alta e sem vento, um convívio tradicional, num espaço muito especial e agradável, em sua residência. O Presidente e seus familiares, incansáveis no atendimento., receberam nesse dia muitos amigos, companheiros do "nosso Clube" e de outros clubes, oportunidade para o Companheiro Anfitrião acender mais uma chama no Clube da Foz do Cávado e demonstrar que receber amigos é uma arte.

O Rotary Clube de Esposende que este ano completa 25 anos reúne todas as sextas-feiras no Hotel Nélia e tem como objectivo estimular e fomentar o "Ideal de Servir", como base de todo o empreendimento digno, promovendo e apoiando: primeiro, o desenvolvimento do companheirismo como elemento capaz de proporcionar oportunidade de servir; segundo, o reconhecimento do mérito de toda ocupação útil e a difusão das normas de ética profissional; terceiro, a melhoria da comunidade pela conduta exemplar de cada um na sua vida pública e privada; quarto, a aproximação de profissionais de todo o mundo, visando a consolidação das boas relações, da cooperação e da paz entre as nações.

Actualmente existem espalhados por todo o município cerca de 30.000 Rotary Clubes, com um total de aproximadamente um milhão e duzentos mil sócios.

TRANSMISSÃO DE TAREFAS

Costa e Silva na presidência desde Junho de 2002, termina assim, pela segunda vez, o seu mandato à frente dos destinos deste Clube, naturalmente "consciente do dever cumprido, após um ano de muito trabalho". A Transmissão de Tarefas está agendada para o dia 27 de Junho, reunião festiva ao jantar, com a presença de senhoras e convidados, pelas 20:30 horas no Hotel Nélia. Para o ano de 2003/2004 foi eleito para Presidente o companheiro Lima Ribeiro.

PASSEIO EM BTT «O VALE DO RIO NEIVA»

Nos passados dias 21 e 22 deste mês, organizado pela Associação de Defesa do Ambiente Rio Neiva, teve lugar o Passeio em B.T.T, desde a foz até à nascente deste rio concelhio e nacional. O Departamento de cicloturismo e B.T.T. desta Associação programou, para os dois dias, um conjunto de actividades que proporcionou aos participantes uma rara oportunidade para, de forma alegre e salutar, contactarem, ao longo das margens do rio, não só com as populações ribeirinhas mas também para ficarem a conhecer várias passagens e açudes, bem como azenhas que se encontram localizadas ao longo do percurso do rio. Recorde-se que o Neiva ainda é um rio «vivo», caracterizado pelas águas límpidas e pela sua vida animal, onde pontificam as lontras. As dificuldades físicas e técnicas deste Passeio foram consideradas média/alta. No final todos afirmaram ser uma actividade muito válida e bem organizada.

NENHUM MÉTODO SUBSTITUI O ESFORÇO

Com devida vénia, transcrevo parte de um artigo do Jornal o Gaiato, de 17/05/2003.

«Depois de vários anos de experiências pedagógicas, sinto uma certa frustração com os resultados obtidos. Muitas vezes onde está o problema. Se é verdade que devemos inovar, do ponto de vista dos métodos de aprendizagem, é também verdade que nenhum método substitui o esforço. E, se não me engano, é aqui que está o fracasso dos métodos de ensino: tudo facilitar e nivelar por baixo. Assim, para um aluno com dificuldades, não se procura o método mais adequado para ele obter melhores resultados, mas o que acontece é que se criam programas especiais em que o aluno tenha que obter os resultados correctos, retira-se matéria, retira-se esforço e dá-se-lhe um diploma que nada diz sobre o seu esforço, mas sim sobre a redução dos saberes. Isto acontece com a Matemática, acontece com as Línguas e com muitas outras matérias, para não falar nos cursos de aprendizagem alternativos, onde o que é preciso é preencher o número de horas e não adquirir métodos de estudo ou saberes. Criou-se a ilusão de que não é preciso fazer contas e praticar, só é preciso saber como se faz. Acontece que tenho rapazes que sabem equacionar uma conta de dividir, mas, depois, não sabem resolver porque ninguém os treinou na memorização da tabuada, etc. Tenho também rapazes que, ao fim de cinco anos de estudo de uma língua, não são capazes de construir uma frase porque ninguém lhes ensinou que era preciso adquirir vocabulário... (ai o caderno de significados!).»

Agora chegou a moda da Internet e a Internet resolve tudo. Acontece porém, que as tecnologias são um instrumento e antes de manejar o instrumento é preciso ter conhecimentos para o poder manejar utilmente. Às vezes, vejo os meus rapazes a "navegar" de forma completamente inútil».

Manuel A. Monteiro

“FESTA EM CASA” NO MÊS DE JULHO

Prosseguem no próximo mês de Julho, as actividades calendarizadas para a Vª Edição de "Festa em Casa", iniciativa da Câmara Municipal, que visa proporcionar aos mais idosos do Concelho uma cada vez melhor qualidade de vida.

Nesta edição, vamos divulgar o programa para o mês de Julho. Assim, no dia 3 desse mês, a Associação "Esposende Solidário" e o Centro Comunitário de Vila Chã receberão os idosos da ACARF, de Forjães, do Lar de Santo António, também de Forjães, e das Santas Casas de Misericórdia de Esposende e Fão. No dia 9, será a vez do Centro Social da Juventude de Belinho acolher a Santa Casa de Misericórdia de Fão. No dia 12, o Centro de Intervenção Cultural e Social, de Palmeira de Faro, será recebido, em Forjães, pela ACARF. Em 15 de Julho, a ASCRA de Apúlia e a ACARF, de Forjães, serão anfitriões do Centro Comunitário de Vila Chã, a primeira, e da Juventude Unida de Marinhas e da Santa Casa de Misericórdia de Esposende, a segunda.

Por fim, no dia 16, será a vez do Centro de Intervenção Cultural e Social, de Palmeira de Faro, ir de visita até ao Centro Social da Juventude de Belinho. Segue-se um período de "Férias" sendo o programa retomado em Setembro.

Honório Novo, do PCP, preocupa-se com Esposende

O Deputado do Partido Comunista Português, eleito para a Assembleia da República, em representação do círculo de Braga, dirigiu diversos requerimentos ao Presidente daquele Órgão, questionando sobre diferentes situações problemáticas no nosso concelho e que são preocupação dos comunistas.

Assim, a situação do edifício e dos Serviços onde se encontra o Tribunal de Esposende, a preservação do Litoral do Concelho de Esposende, a segurança e exploração dos Caulinos, em Vila Chã, a situação da Necrópole, de Fão, a preservação do Pinhal de Ofir, a Barra de Esposende, o programa Finisterra e a situação profissional dos pescadores do concelho de Esposende foram motivos que impulsionaram Honório Novo a dirigir-se ao Dr. Mota Amaral requerendo resposta para alguns dos problemas concelhios

CÂMARA DESAFIA BANDAS A PARTICIPAR NO “FESTIVAL PORTAS DO ROCK”

Promover a música moderna portuguesa e dar a oportunidade às bandas que estão em início de carreira de apresentarem publicamente novos projectos nacionais é o objectivo do "Festival Portas do Rock", que a Câmara Municipal de Esposende vai levar a efeito pela 3.ª vez. O evento terá lugar no dia 20 de Agosto, na Vila de Apúlia.

A iniciativa insere-se no programa do Festival da Juventude 2003 que será valorizado com uma campanha de sensibilização sobre as Crianças Vítimas de Cancro, contando para o efeito com a parceria da ACREDITAR — Associação de Pais e Amigos das Crianças com Cancro.

Os interessados em participar devera solicitar, no Pelouro da Cultura da Câmara Municipal de Esposende, o regulamento de modo a formalizar a inscrição, cujo prazo termina a 28 de Julho. Entre as maquetas recebidas serão seleccionadas seis efectivas e quatro suplentes.

Cada banda apurada deverá actuar entre 20 a 25 minutos, cabendo à organização o fornecimento do Beck Line, P.A. e iluminação adequada ao local.

Aos três melhores artistas/bandas serão atribuídos prémios monetários e todas as bandas participantes irão receber um registo digital da sua presença no festival.

Jornal «Farol de Esposende», n.º 279 - 27 de Junho de 2003

Câmara Municipal de Esposende ALVARÁ DE LICENÇA DE LOTEAMENTO EDITAL

FERNANDO JOÃO COUTO CEPÁ, Presidente da Câmara Municipal de Esposende:

Faz saber que, em cumprimento da alínea a) do n.º 2 do art.º 78 do Decreto Lei n.º 555/99, com a redacção dada pelo Decreto Lei n.º 177/2001, por despacho de 03 de Fevereiro de 2003, foi concedido à **Construções Vale & Maciel, Lda.**, o alvará de Loteamento n.º 4/2003, para um terreno sito no Lugar de Barral, na Freguesia de Palmeira de Faro, no Concelho de Esposende, com a área de 1.770 m2, inscrito na matriz rústica da Freguesia de Palmeira sob o n.º 2055, registado respectivamente na Conservatória do registo Predial sob o n.º 00782/191295.

O loteamento tem as seguintes características:

Área do prédio a lotear 1.770,00m2
Número de lotes quatro

Numeração e área dos lotes:

Lote 1 - 355,00m2; Lote 2 - 345,00m2;
Lote 3 - 346,00m2; Lote 4 - 347,00m2.

Destino dos lotes: Habitação + Anexos

N.º Pisos R/C+1

N.º Fogos em cada lote Um

Área cedida para, passeios: 96,00 m2 e para espaços verdes de utilização colectiva: 281,00 m2.

Para constar se publica o presente edital e outros de igual teor que vai ser afixado nos Paços do Município e publicado num dos jornais mais lidos na área do Município.

Paços do Município, 16 de Junho de 2003.

O Presidente da Câmara,
(Fernando João Couto Cepá)

DIABI - PROF. ASTRÓLOGO

Procuras ajuda para os teus problemas?

Contactar: Telef. 253 261 041 - Tlm. 968 295 745

ANTASpor: *Nereides Martins***RIO NEIVA ADMIRADO POR UNS
E MALTRATADO POR OUTROS**

O Núcleo da Juventude Social Democrata de Antas escalou o rio Neiva, partindo da azenha do Minante à procura de mais uma aventura e ficou encantado com as silhuetas desenhadas pelas luxuriantes vegetações que margeiam o rio, num percurso aproximado de três quilómetros até a Foz, de canoa, isto depois de terem percorrido os locais históricos e turísticos da freguesia em B.T.T..



A Juventude Social Democrática (J.S.D.), Núcleo de Antas, tem como objectivo cativar os jovens com idades inferiores a 30 anos ao interesse pela política, promovendo reuniões e passeios. No último encontro o Grupo juntou-se aos membros da Comissão do Partido da J.S.D. responsáveis pela Câmara de Esposende e outras entidades, entre elas o arquitecto António Morgado e o Presidente da J.S.D. do concelho de Esposende, numa prova de triatlo animada, que terminou por voltas das 17 horas, na Foz do rio Neiva, onde um nutrido merendeiro os esperava, para juntos comemorarem mais um agradável convívio deste Grupo que já programou, para breve, uma caminhada pelos locais pitorescos da freguesia.

RIO POLUÍDO

O Núcleo da Juventude Social Democrata de Antas encantado com as belezas das margens e levadas do rio, ficou decepcionado com as descargas poluentes de "determinados esgotos", um hábito sobejamente conhecido das autoridades, através das denúncias da Associação Rio Neiva e que na prática não sensibilizaram os responsáveis e tão pouco as autoridades sanitárias.

O Núcleo da J.S.D. de Antas tem como Presidente Manuel Luís Ribeiro de Jesus que faz um apelo aos jovens que queiram filiar-se ao Núcleo, devem contactar o Presidente ou Jorge Laranjeira, um dos militantes deste Grupo.

FALECIMENTOS**A FAMÍLIA SÁ ESTÁ DE LUTO**

Faleceu em Lisboa, no dia 8 de Junho, Rosa Pereira de Sá, com 85 anos de idade. Rosa Sá, (Rosa dos Nevoeiros), era filha de Ermelinda Gonçalves Pereira e de Albino Fernandes de Sá, natural desta freguesia, casada com Guilhermino Dias Mendes, mãe de três filhos e residia há vários anos em Lisboa.

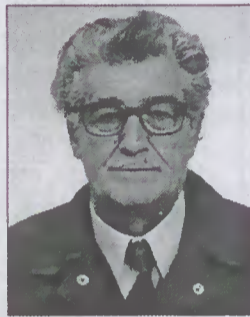
"Teve uma vida de muito trabalho e sofrimento, mas não lhe faltou o amor e carinho até à data da sua morte". Seus filhos António, Helena e Guilhermina, nora, genros e netos, na impossibilidade de o fazerem individualmente, vêm, muito sensibilizados, agradecer a todas as pessoas que se dignaram assistir ao funeral e à missa do 7.º dia do seu ente querido.

No dia seguinte, 9 de Junho, faleceu o seu irmão Albino Pereira de Sá (Bininho), com 79 anos de idade, na residência de seu filho, Albino, rua de Alvre, 17, Antas, vítima de doença prolongada, viúvo de Maria da Cunha Alves Martins, falecida em 2002, a 3 de Setembro.

Devido às dificuldades da época, foi mais um que teve de emigrar indo para Angola aos 24 anos de idade, para retornar somente em 1974, quase que obrigado, devido ao clima de instabilidade que reinava naquele País. "Bininho" deu sequência à sua actividade profissional, vivida com muito êxito em Angola. Depois de três anos de empregado, estabeleceu-se por conta própria no ramo de comércio e reparações de bicicletas. Hoje a empresa está situada na Estrada Nacional n.º 13, em Antas, que, apoiada por dois filhos e uma neta, é líder no mercado.

"Bininho", amigo da terra e de quem nela vive, colaborou com o renascimento da Banda de Música e estava sempre ao dispor para colaborar com o que fizesse falta. "Por tudo isso, Albino Pereira de Sá ficará para sempre no coração daqueles que consigo conviveram ao longo da vida. Até sempre, descanse em Paz".

Seus filhos, filhas, noras, genros e netos agradecem, por este Único Meio, as manifestações de pesar aquando do funeral e todos aqueles que se dignaram assistir à missa de 7.º dia.

**Festas em Honra****de S. Paio
e N.ª Sra. das Vitórias**

21 de Junho a 6 de Julho 2003



Antas — Esposende

PROGRAMA

21 de Junho (Sábado)
21H00 - Procissão de Velas realizada da mesma forma como decorreu no ano anterior.

26 de Junho (Quinta-feira) 18H30 - Missa Solene, Cantada pela Grupo Coral da Freguesia e Sermão em Honra do Padroeiro S. Paio, seguida da Procissão, acompanhada pela Banda dos Bombeiros Voluntários de Esposende-Antas.

28 de Junho (Sábado)
08H00 - Entrada no recinto de festas do Grupo ZÉS PEREIRAS DE ANTAS, que percorrerá a Freguesia anunciando as festividades.

21H00 - Actuação, no Salão Paroquial, da Orquestra de Sopros da Escola de Música dos Bombeiros Voluntários de Esposende - Antas.

29 de Junho (Domingo)

14H00 - Concentração de GRUPOS DE ZÉS PEREIRAS junto ao Cruzeiro de Santa Tecla.

14H30 - Desfile dos grupos até à Igreja Paroquial. De seguida, actuação em palco, 10 minutos cada grupo.

18H00 - Entrega de Troféus de participação aos grupos

19H00 - Lanche convívio, com todos os grupos participantes.

22H00 - Actuação do famoso artista "AUGUSTO CANÁRIO", mais 3 Cantadores ao Desafio, acompanhados por 20 Tocadores de Concertina.

No final do espectáculo grande Sessão de Fogo de Artificio.

4 de Julho (Sexta-feira)

21H30 - Arraial Nocturno, com actuação da Orquestra "CRISTAL"

23H00 - Actuação do Famoso Grupo "SANTAMARIA". No final do espectáculo, grande Sessão de Fogo de Artificio.

5 de Julho (Sábado)

15H00 - Entrada no recinto de festas das Afamadas Bandas de Música: BANDA DOS BOMBEIROS VOLUNTÁRIOS DE ESPOSENDE - ANTAS - BANDA MUSICAL DA TROFA.

21H00 - Arraial Nocturno com actuação das referidas Bandas de Música

01H00 - Despedida da Banda Musical da Trota, com a entrega do tradicional ramo de fores.

01H15 - Grande Sessão de FOGO DE ARTIFÍCIO.

6 de Julho (Domingo)

07H00 - Missa Dominical.

09H00 - Entrada da BANDA DOS BOMBEIROS VOLUNTÁRIOS DE ESPOSENDE - ANTAS.

10H00 - Missa Solene cantada pelo afamado Grupo Coral
14H00 - Entrada das Bandas de Música: BANDA DOS BOMBEIROS VOLUNTÁRIOS DE ESPOSENDE - ANTAS; BANDA MUSICAL DE MONÇÃO.

15H00 - Entrada da Fanfarrã de S. Romão de Neiva.

15H30 - Sermão em Honra de Nossa Sra. das Vitórias, seguido da Majestosa Procissão com Andores de Flores Naturais.

20H00 - Despedida das Bandas de Música e apresentação da NOVA COMISSÃO DE FESTAS PARA O ANO 2004

22H00 - Arraial nocturno com a actuação do Famoso Artista ZÉZÉ FERNANDES

24H00 - Última Grande Sessão de Fogo de Artificio (Cachoeiras, Balonas, Fogo Cruzado) que encerrará as festividades do Ano 2003.

GANDRApor: *Bernardo Santamarinha***PROGRAMA**

Dia 11- (Sexta-feira) - Início das novenas em Honra de Nossa Sra. Guadalupe

Dia 17- (Quinta-feira) - Início das Festividades, com transmissão de Música gravada

Dia 18 (Sexta-feira) - 21:00 horas - Inauguração do Arraial, seguindo-se a PROCISSÃO DE VELAS, da Igreja Paroquial para a Capela de Nossa Sra. de Guadalupe.

21,30 Horas - Actuação do grupo musica popular "CANTARES DAS BEIRAS", de Águeda.

Dia 19 - (Sábado) - 8:00 horas - entrada do "Agrupamento Musical Juventude em Força" (Zés Pereiras), de S. Mamede do Coronado -Trofa, que percorrerá todas as ruas da freguesia.

21,30 horas - Actuação da famosa Orquestra "LUMEN" E SEU GRUPO DE BAILARINAS", de Braga.

24.00 horas - Sessão de Fogo de Artificio.

Dia 20 (Domingo) - 10:30 horas - Missa Cantada pelo GRUPO CORAL JUVENIL, da Paróquia, em Honra de Nossa Sra. de Gualalupe.

14:00 horas - entrada da "Banda Marcial da Escola de Música" de Belinho

14:30 horas - entrada do "GRUPO DE GAITEIROS PITÕES DAS JÚNIAS", de Montalegre.

16:00 horas - Início das Cerimónias Religiosas e Sermão, seguindo-se Majestosa Procissão.

21:30 horas - Início do "FESTIVAL DE FOLCLORE", desfile e entrada em palco dos Ranchos: Rancho Folclórico "Juvenil - As Moleirinhas" de Marinhãs; Rancho Folclórico e Etnográfico "A Telheira", de Barqueiros; Rancho Folclórico "As Moleirinhas", de Marinhãs e o "Grupo Recreativo e Etnográfico "As Tricanas Poveiras", da Póvoa de Varzim.

24:00 horas - Sessão de Fogo de Artificio.

VENDE-SE

Lotes para Construção
Área 984.00 m2

Em Forjães

Contactar: 964 268 964

VENDO

Casa Velha, com logradouro
Vila Chã - Esposende

Falar com:

D. Alice Fernandes Pereira do Vale

Lugar de Lages Aldeia de Cima - Vila Chã

Jornal «Farol de Esposende», n.º 279 - 27 de Junho de 2003

Câmara Municipal de Esposende

AVISO

FERNANDO JOÃO COUTO E CEPA, PRESIDENTE DA CÂMARA MUNICIPAL DE ESPOSENDE:

TORNA PÚBLICO nos termos e para os efeitos previstos no art.º 117.º do Código do Procedimento Administrativo que durante o período de TRINTA DIAS, a contar da publicação do respectivo Edital no Diário da República, é submetida a inquérito pública proposta de alteração ao regulamento da actividade de transporte de aluguer em veículos automóveis ligeiros de passageiros, conforme deliberação do órgão executivo municipal tomada em 05 de Junho de 2003, anexa ao referido edital, do qual faz parte integrante.

Assim, em cumprimento do disposto no art.º 118.º daquele Código, se consigna que a proposta está patente, para o efeito, durante o período antes referenciado, no átrio do edifício dos Paços do Município, Departamento de Administração Geral, para e sobre ele serem formuladas, por escrito, perante o Presidente da Câmara Municipal, as observações tidas por convenientes, após o que será presente, para confirmação, ao respectivo órgão municipal competente.

Para constar e devidos efeitos se publica o presente Aviso e outros de igual teor, que vai ser afixado nos lugares públicos do costume.

Esposende e Paços do Município,
09 de Junho de 2003.

O Presidente da Câmara
Fernando João Couto e Cepa

VENDE-SE

ESPOSENDE

- * Vivenda Individual tipo T4
- * A 2 km da praia/área habitável 160m²
- * Aquecimento central/vidros duplos
- * Garagem 6x3,40m / Jardim

Contacto 96 305 63 22

ALUGA-SE PARA FÉRIAS T2 OU T3

**5Km de Esposende (Belinho)
condomínio fechado**

Telef. Inter: 0033612992996
France 0612992996
Belinho 967076506

S I R I U S

Serviço Industrial de Limpezas, Lda.

Uma Empresa de Serviços ao Serviço do Ambiente;
A Sirius Preocupa-se com a Preservação da Natureza.
Usa Produtos específicos e Biodegradáveis que limpam,
tratam e não Poluem.

Limpeza de Manutenção Diária e Periódica:
Lavagens Vidros, Alcatifas, Limpezas ocasionais e tratamento de tijoleiras, marmores, madeiras etc.

Rua S. Miguel, 17 - 4740-141-Apúlia - ESPOSENDE
Telef. 253981405 - Fax 253 983 953
E-mail: limpezas@siriuslda.com

Jornal «Farol de Esposende», n.º 279 - 27 de Junho de 2003

Cartório Notarial de Esposende

NOTÁRIO, ANTÓNIO GONÇALVES DE SOUSA

Certifico narrativamente para efeitos de publicação que a folhas oitenta e seguintes do livro de notas para escrituras diversas número "Duzentos e Nove - E, deste Cartório, foi exarada uma escritura de justificação notarial com a data de seis de Junho de dois mil e três, na qual:

ALMERINDA BRANCO RAMOS, contribuinte n.º 177 442 786, solteira, maior, natural da freguesia de Vila Chã, deste concelho de Esposende, e residente no lugar de Casais, daquela freguesia de Vila Chã, titular do Bilhete de Identidade n.º 9438731, de 28/06/2.000, emitido pelos Serviços de Identificação Civil de Braga.

DECLAROU:

Que, é dona e legítima possuidora, com exclusão de outrém, do seguinte imóvel:

Prédio rústico, de cultura, situado no lugar do Campo da Farinha, freguesia de Vila Chã, do concelho de Esposende, com a área de mil duzentos e oitenta metros quadrados, a confrontar do Norte com Valentim de Lemos Braz, do Sul com Manuel Sérgio Conceição da Costa, do Nascente com Valentim de Lemos Braz e do Poente com Rêgo, omissos na Conservatória do Registo Predial de Esposende, inscrito na matriz em nome da justificante sob o artigo 2.338, com o valor patrimonial de 27,39 euros.

Que, não possui título formal que lhe permita registar na competente Conservatória o identificado prédio, mas que, no entanto, entrou na posse do mesmo, há mais de vinte anos, por doação meramente verbal feita por seus pais Ramiro Francisco Ramos e mulher Olívia Branco, residentes que foram na aludida freguesia de Vila Chã, por volta do ano de mil novecentos e setenta.

Que, sempre estive e se têm mantido na posse e fruição daquele prédio, há mais de vinte anos, cultivando-o, administrando-o e pagando os respectivos impostos, com ânimo de quem exercita direito próprio, fazendo-o de boa fé, por ignorar lesar direito alheio, pacificamente, porque sem violência, contínua e publicamente, com conhecimento de toda a gente, sem interrupção ou oposição de quem quer que seja.

Que, dadas as enunciadas características de tal posse, adquiriu o identificado prédio por **USUCAPIÃO**, não dispondo todavia, dado o modo de aquisição, de documento ou título formal que lhes faculte a prova do eu direito, base do registo que pretendem fazer a seu favor.

E, para suprir a falta de título, presta estas declarações para efeitos de primeira inscrição no Registo Predial.

Está conforme o original na parte transcrita,
e na certificada.
Cartório Notarial de Esposende,
6 de Junho de 2003.

O Ajudante
(assinatura ilegível)

Jornal «Farol de Esposende», n.º 279 - 27 de Junho de 2003

Cartório Notarial de Esposende

NOTÁRIO, ANTÓNIO GONÇALVES DE SOUSA

Certifico narrativamente para efeitos de publicação que a folhas cinquenta e três e seguintes do livro de notas para escrituras diversas número "Duzentos e Dez - E, deste Cartório, foi exarada uma escritura de justificação notarial com a data de treze de Junho de dois mil e três, na qual

MANUEL COUTO DOMINGUES, casado, natural da freguesia de Marinhãs, deste concelho, onde reside no lugar de Góios, titular do bilhete de identidade número 3055739, de 611212001, pelos Serviços de Identificação Civil de Braga, o qual outorga na qualidade de procurador de **DEOLINDA ALVES PIRES LARANJEIRA**, viúva, natural da freguesia de Marinhãs, deste concelho e nela residente no lugar de Góios, NIF. 141 041 234

DECLAROU:

Que, a sua representada é dona e legítima possuidora, com exclusão de outrém, do prédio rústico, composto de pinhal, situado na Bouça do Barral, na freguesia de Palmeira de Faro, concelho de Esposende, com a área de sete mil metros quadrados, a confrontar do Norte com "Servcarros, Comercialização, Importação e Exportação de Veículos e Peças, Limitada", do Sul e Poente com caminho, do Nascente com Cláudio Gonçalves da Torre, omissos na Conservatória do Registo Predial de Esposende, inscrito na matriz em nome da justificante, sob o artigo número 2000 (artigo antigo 2.780), com o valor patrimonial de 89.74 euros e o atribuído de **QUINZE MIL EUROS**.

Que, a sua representada, não possui título formal que lhe permita registar na competente Conservatória o identificado prédio, mas que, no entanto, entrou na posse do mesmo, há mais de vinte anos, através de partilha meramente verbal feita por óbito de seus pais António Pires Laranjeira e mulher Ana Alves Batista, residentes que foram na dita freguesia de Marinhãs, por volta do ano de mil novecentos e oitenta e um.

Que, a sua representada, sempre esteve e se tem mantido na posse e fruição daquele prédio, há mais de vinte anos, cultivando-o, administrando-o, pagando os impostos, com ânimo de quem exercita direito próprio, fazendo-o de boa fé, por ignorar lesar direito alheio, pacificamente, porque sem violência, contínua e publicamente, com conhecimento de toda a gente, sem interrupção ou oposição de quem quer que seja.

Que, dadas as enunciadas características de tal posse, adquiriu o identificado prédio por **USUCAPIÃO**, não dispondo todavia, dado o modo de aquisição, de documento ou título formal que lhe faculte a prova do seu direito, base do registo que pretende fazer a seu favor.

E, para suprir a falta de título, presta estas declarações para efeitos de primeira inscrição no Registo Predial.

Está conforme o original na parte transcrita,
e na certificada.
Cartório Notarial de Esposende,
13 de Junho de 2003.

O Ajudante
(assinatura ilegível)

SEPROLIM, LDA.

Serviço, Produtos e Limpeza



ESPECIALIZADOS EM:

Produtos de Limpeza; Papel;
Plásticos em Saco; Máquinas; Aspiradores.
E uma variadíssima gama de todos outros equipamentos.
Visite-nos e temos o que procura.

SEDE: Rua de S. Miguel, 15 - 4740 - 141 Apúlia - ESPOSENDE
ARMAZÉM: Rua da Fontela - Gandra - ESPOSENDE
Telef. 253 987 049 - Fax 253 983 953
E-mail: seprolim@siriuslda.com

F U T E B O L

F.C. DE MARINHAS

XVI Torneio Internacional de Futebol Infantil Benfica, bisou e foi um justo vencedor

O F.C. de Marinhãs, através do seu departamento das camadas jovens, organizou a XVI edição do Torneio Internacional de Futebol Infantil, um dos mais importantes que se realizam no nosso país.

Na edição deste ano participaram oito equipas, assim distribuídas:

Série A - Sporting, Braga, Porriño (Espanha) e Selecção de Esposende;

Série B - Benfica, Leixões, Ureca (Espanha) e Marinhãs.

Assim, constata-se que estiveram presentes duas equipas de Lisboa, uma de Matosinhos, uma de Braga, duas de Espanha e duas do concelho de Esposende. Este ano, a principal novidade foi a inclusão de uma Selecção do Concelho de Esposende.

O Torneio decorreu com muita dignidade, fair-play e teve um vencedor justo. Registe-se que, finalmente, uma competição de tão elevado nível pôde jogar-se num excelente Parque Desportivo, facto que se aplaude e que só valorizou o excelente espectáculo. Pelo êxito alcançado, Farol de Esposende felicita a Organização, o F.C. de Marinhãs, que contou com o apoio da A. F. de Braga, da Câmara Municipal e DA Junta de Freguesia de alguns patrocinadores privados.

RESULTADOS

Sporting, 2 - Selecção, 1
Braga, 1 - Porriño, 0
Banfica, 0 - Marinhãs, 0
Leixões, 1 - Ureca, 0
Porriño, 1 - Sporting, 3
Selecção, 0 - Braga, 2
Ureca, 3 - Marinhãs, 0
Benfica, 4 - Leixões, 0
Porriño, 3 - Selecção, 0
Braga, 0 - Sporting, 1
Marinhãs, 0 - Leixões, 1
a) Ureca, 0 - Benfica, 2
Selecção, 4 - Marinhãs, 2
Porriño, 3 - Ureca, 0
Braga, 1 - Leixões, 0
Banfica, 1 - Sporting, 0

a) Este resultado aconteceu na marcação de pontapés da marca de grande penalidade, pois, no termo do tempo regulamentar, o resultado era um empate a zero golos.

CLASSIFICAÇÃO

1.º Benfica
2.º Sporting
3.º Braga
4.º Leixões
5.º Porriño
6.º Ureca
7.º Selecção de Esposende
8.º Marinhãs

PRÉMIOS ESPECIAIS

Defesa menos batida, Benfica, zero golos.
Melhor ataque, Porriño, oito golos.
Melhor guarda - redes, João Maduro, do Marinhãs
Melhor jogador do Torneio, Pedro Correia, do Benfica
Melhor marcador, Lago Diez, do Porriño.
- Taça Fair-play, Braga

EUROPEU 2004

Tenho procurado estar atento a tudo que se tem dito e escrito acerca do Campeonato da Europa, no próximo ano, em Portugal. Penso, porém, que se este evento for analisado com certa prudência, iremos verificar que os elevados custos da sua realização, em Portugal, pode, creio que sim, resultar num bom investimento a todos os níveis.

Eu baseio a minha opinião neste simples facto: que divisas entrarão no país? O Comércio, a Indústria e a Hotelaria, especialmente, irão beneficiar enormemente com a realização de jogos importantes. O futebol, nos dias de hoje, é um espectáculo que arrasta multidões e que contabiliza milhões, que beneficia a balança económica dos países onde se realizam jogos de elevada valia como os do Campeonato da Europa. Estou plenamente convencido que Portugal vai ter um bom saldo positivo, com a realização do Campeonato da Europa de 2004. O futuro o dirá.

Por Manuel A. Monteiro



Como é publicamente sabido e reconhecido, o Concelho de Esposende tem tradições, prestígio e muitos valores na modalidade desportiva de canoagem.

Quer o Clube Náutico de Fão, o grande pioneiro, quer posteriormente o C.D.R.C de Gemeses e a Associação Rio Neiva, tanto individualmente como colectivamente, têm projectado, grandemente, o nome de Esposende e o do Concelho no país e o de Portugal, além fronteiras, seja em jogos Olímpicos, em Campeonatos do Mundo, em Campeonatos da Europa ou em Trneios de grande envergadura. Trata-se de uma modalidade onde os atletas não são profissionais, não ganham euros, mas brilham nas provas em que participam.

Numa breve resenha de resultados que conhecemos, alcançados em provas que se realizaram na presente época, como forma de homenagear os clubes, os atletas e os seus técnicos e directores, vamos divulgar classificações de alguns dos nossos valorosos atletas.

CAMPEONATO NACIONAL DE FUNDO

K1 D. Cadetes

1.ª - Teresa Portela (Campeã Nacional), Gemeses

K1 Infantil

1.º - João Ribeiro (Campeão Nacional), Gemeses

K1 Júnior

2.º - Carlos Portela (Campeão Nacional), Gemeses

COLECTIVAMENTE

4.º - Associação Rio Neiva

5.º - Gemeses

10.º - C.N. Fão

CAMPEONATO NACIONAL DE MARATONAS

K1 Júnior

1.º - Carlos Portela (Campeão Nacional), Gemeses

K1 Senior

3.º - Nuno Pereira (Medalha de Bronze), Gemeses

COLECTIVAMENTE

5.º - Gemeses

10.º - Associação Rio Neiva

15.º - C.N. Fão

MARATONA INTERNACIONAL DE CRESTUMA

K2 D. Senior

2.ª - Mónica Pereira, Gemeses

K2 Senior

4.º - Nuno Pereira, Gemeses

K1 Senior

6.º - Rui Lomba, Gemeses

K1 Veteranos

2.º - Jorge Gomes, C. N. Fão

K1 Júnior

2.º - Diogo Morais, C.N. Fão

3.º - Francisco Ferreira, Gemeses

CAMPEONATO DE ESPANHA, DE INVERNO

K1 D. Cadetes

1.ª - Teresa Portela, Gemeses (campeã de Espanha)

COPA DE ESPANHA, DE 1000 METROS

K1 D. Cadetes

1.ª - Teresa Portela, Gemeses

2.º TORNEIO INTERNACIONAL JUNIOR REGATA RACICE 2003

Esta prova desenrolou-se na República Checa, com a participação de atletas de Portugal, República Checa, Eslováquia, Argentina, Suíça, Sérvia, França e Bélgica. Neste importante Torneio, Portugal, graças aos seus talentosos atletas, conquistou 4 medalhas de ouro e três medalhas de prata.

CLASSIFICAÇÕES DOS ATLETAS DO CONCELHO DE ESPOSENDE

K2 Júnior- 1000 Metros

2.º - Carlos Portela, Gemeses

K2 Júnior- 500 Metros

1.º Carlos Portela, Gemeses

K1-Dama Júnior, 1000Metros

4.ª - Teresa Portela, Gemeses

K1 Dama Júnior - 500 Metros

2.ª - Teresa Portela, Gemeses

MOTOCICLISMO

Paulo Gonçalves sagrou-se campeão nacional

A bonita cidade da Figueira da Foz foi palco da derradeira jornada do Campeonato Nacional de Enduro com dois dias de intensa luta pelos primeiros lugares da classificação.

Com os títulos de campeão já entregues na maior parte das classes do Campeonato Nacional de Enduro, era aguardada com alguma expectativa a última jornada para se apurar o campeão da classe maior das motos a quatro tempos.

O Campeão do ano transacto, Paulo Gonçalves, não cometeu erros e conquistou, de forma categórica, mais um título para o seu extenso curriculum desportivo. Se no início do Campeonato muitos duvidavam das capacidades do piloto da Gas Gas Cepsa em revalidar o título, pois a sua ausência na prova inaugural (Ourém) era uma forte adversidade, os resultados foram demonstrando o seu valor e também as qualidades da sua moto neste competitivo campeonato.

Além do título na classe de + 250cc 4T, o piloto de Esposende levou a Gas Gas FSE 450-4T ao segundo lugar do Campeonato Absoluto de Enduro, secundado por Helder Rodrigues. Estes lugares de relevo de Paulo Gonçalves permitiram á Gas Gas obter as suas melhores posições no Enduro Nacional.

Para o piloto da Gas Gas Cepsa, esta jornada foi naturalmente um dia feliz na sua extensa carreira tendo referido que; «este título foi fruto do trabalho de todo o ano. Eu comecei o campeonato com uma corrida de desvantagem e sabia que tinha que anular essas desvantagens. Fui conseguindo isso ao longo do campeonato e estou super-satisfeito por ter vencido, embora houvesse quem não acreditasse, mas, através do trabalho espectacular, feito pelo meu mecânico e por toda a equipa Gas Gas Cepsa, conseguimos triunfar e, por isso, foi uma grande vitória minha e da Gas Gas Cepsa.



A ASCRA e a sua 1.^a Gala

A ASCRA, Associação Social Cultural e Recreativa de Apúlia, fundada em Dezembro de 1990, como uma IPSS - Instituição Particular de Solidariedade Social - é uma das mais importantes colectividades concehlias, nomeadamente nas vertentes de apoio às crianças e à 3.^a idade. Nesta matéria, é um verdadeiro exemplo de bem servir, que deve ser seguido por todas as Instituições do género.

Numa breve resumo da histórica, vamos referir alguns momentos que assinalam o crescimento da Associação. Assim, em 1992, no mês de Fevereiro, foi criada a

creche, em espaços alugados na altura, com capacidade para 40 Crianças, apoiadas por 2 educadoras e 6 auxiliares de educação. Em Outubro desse mesmo ano, foi adquirida uma carrinha de 9 lugares.

No ano de 1993, no mês de Outubro, concretizou-se o prolongamento do horário, do Jardim Infantil da rede pública e o serviço de refeições, em instalações cedidas pela Paróquia. No ano seguinte, em Setembro de 1994, foi criado o apoio domiciliário a idosos. Um marco histórico na vida da Associação aconteceu em Agosto de 1995, quando se inaugurou o edifício/sede, com a área de 1450 metros quadrados, composto por refeitório, cozinha, lavanderia, gabinete de apoio, salas de reunião, gabinete médico, sala de música, sala de actividades, polivalente e espaços de lazer. Como corolário desta pujança, foi adquirido um autocarro de 28 lugares. No mês de Setembro desse mesmo ano, foram feitas as reinstalações dos Serviços e da Creche, ao mesmo tempo que se criaram as valências ATL e Jardim de Infância, para servir 160 utentes/crianças e apoiar 12 idosos.

Sempre a crescer, em Janeiro de 1996, criaram-se a "Escola" de Karaté, de Música e de Ginástica Aeróbica. Em Setembro do mesmo ano, foi criado o Centro de Dia, para 15 utentes, sendo então os recursos humanos em número de 26 pessoas: 6 educadoras, 1 administrativo, 1 motorista, 2 auxiliares gerais, 2 cozinheiras e 11 auxiliares de educação.

Em Março de 1997, foi aberta a biblioteca e, simultaneamente, lançado o Curso de Bordados à mão, em colaboração com os Serviços Concelhios da Educação de Adultos. Em Julho, foi lançado o "Curso de

Formação Conservação do Património Cultural" (Gastronomia Tradicional), em colaboração com o Centro de Emprego de Barcelos, culminando com o lançamento do livro



Um dos edifícios do complexo da ASCRA

"Gastronomia da Minha Apúlia". Em Setembro deste mesmo ano, concretizou-se o alargamento do Centro de Dia, para 30 utentes, e foi lançado o Curso do 2.^o Ciclo de Ensino Básico Nocturno, em colaboração com os Serviços Concelhios da Educação de Adultos. No mês de Outubro, com o apoio da Câmara Municipal de Esposende, foi criada a sala de Jardim de Infância, de Criação. Paralelamente, tiveram lugar palestras sobre a Sida, Exposição de Artes Tradicionais e o Magusto Concelhio da Educação de Adultos. Na transição de 1997 para 1998, a frota das viaturas foi enriquecida com a aquisição de um novo autocarro, de 33 lugares, e mais duas carrinhas, respectivamente de 9 e de 2 lugares. Em Setembro de 1998, arrancou o Curso de Iniciação às Artes Decorativas, novamente com colaboração dos Serviços de Educação de adultos do Concelho.

No ano de 2000, no mês de Janeiro criou-se uma empresa de Inserção (Serviço de Apoio às refeições, para as Escolas de Apúlia, de Gandra e de Fonte Boa), que admitiu 5 funcionários. No mês de Junho, aplaude-se a ampliação do edifício/Sede e, em Setembro, tem início a construção do Centro de Acolhimento/ Emergência, denominado Emília Figueiredo, em homenagem à sua benemerência, com capacidade para 20 crianças, em situação de risco.

No mês de Outubro, cria-se outra Empresa de Inserção, destinada à limpeza de ruas e à conservação de espaços verdes, que admite mais 3 funcionários.

A terminar o ano 2000 teve lugar a Comemoração dos dez anos da fundação do Centro, de cujo programa destacamos uma Semana Cultural, com animação aberta ao público e o Lançamento do Livro "Apúlia na

História e na Tradição" uma exposição retrospectiva e mostra de trabalhos realizados; um Concerto na Igreja Paroquial, pela Orquestra da Escola Profissional de Música de Viana do Castelo, e o Jantar de Aniversário.

Em Janeiro de 2001, foi aberta uma nova Sala de Jardim de Infância e, em Julho do mesmo ano, teve início o Projecto "Reconstruir", no âmbito do Programa "Ser Criança", cuja duração é de três anos. No mês de Setembro de 2001 foi inaugurado o Centro de Acolhimento/ Emergência para menores em risco, Centro que, após a concretização das necessárias burocracias, nomeadamente com a celebração e assinaturas de protocolos para que foi preciso quase o ano de 2002, acabou por abrir e, em Janeiro do ano de 2003 acolhendo 15 crianças.

Actualmente, os responsáveis têm em mãos projectos futuros, aguardando-se, por exemplo, a integração em PIDAC de uma UAI/ Centro de Noite.

Esta vasta e riquíssima obra tem-se feito com o apoio e colaboração de entidades públicas e privadas, pessoas individuais e colectivas, a isto junte-se também o brio, a dedicação, o empenhamento, o esforço, o querer e a carolice de alguns homens e mulheres de Apúlia, que abraçam este projecto em prol da sociedade. Mas para tão grande, grandes são as carências para a sustentar. Talvez por isso, ou talvez nem tanto por isso, os responsáveis pela Instituição organizaram e proporcionaram a 1.^a Gala da ASCRA, uma festa que acontecerá hoje, dia 27 de Junho, no Auditório Municipal de Esposende, a partir das 21 horas. Fica aqui, mais uma vez e publicamente, o convite e o apelo a todos os apulienses e esposendenses da cidade e do Concelho e a todo o público em geral: Compareçam nesta gala e contribuam com o donativo possível para sermos, por instantes, solidários.

Citando S. Francisco de Assis: "É no dar que se recebe".

Campo de Marinhhas certificado pela FIFA

A Federação Internacional de Futebol Associado (FIFA), órgão dirigente mundial para o jogo de futebol, atribuiu recentemente a marca "FIFA Recommended" à relva artificial, colocada no campo de jogos da Zona Desportiva de Marinhhas.

A Fieldturf é um tipo de relva artificial que possui as características dos melhores campos de relva natural, permitindo que a bola role e salte naturalmente. Por outro lado, possibilita, também, o uso de qualquer tipo de calçado de futebol. Este tipo de relva traz, ainda, um benefício adicional à relva natural,

uma vez que oferece uma superfície consistentemente nivelada em todas as condições climáticas. A base porosa permite uma drenagem sem problemas, mesmo quando a chuva é mais intensa.

Para a obtenção da certificação de qualidade "FIFA Recommended", a Fieldturf teve que ser sujeita a um conjunto rigoroso de testes de laboratório e de campo, baseado em critérios que avaliam as características de performance da relva natural.

Aprovados os testes, em laboratório, a relva é testada, novamente, três meses depois da sua instalação, de acordo com as directrizes da Federação Internacional de Futebol Associado, que constam do seu Guia Para Superfícies Artificiais.

O Selo Recomendado pela FIFA compreende, também, testes à construção (inclinação, nivelamento, permeabilidade básica para a drenagem), bem como atesta os escores de interacção jogador/superfície e bola/superfície.

O Conceito de Qualidade da FIFA garante, ainda, que os campos por si recomendados serão regularmente inspeccionados durante a vida do equipamento desportivo, por forma a assegurar a sua contínua qualidade.



Leia e assine
o Jornal

farol
de
esposende

Esposende Rádio

Sintonize 93.2