

# farol de esposende



Bimensal • € 0,50 • Proprietário: Forum Esposendense • Director: Nogueira Afonso • Director-Adjunto: Rua Reis • Sai às Sextas-feiras • Ano 11 • N.º 261 • 26 de Julho de 2002



PUBLICAÇÕES  
PERIÓDICAS  
ESPOSENDE  
TAXA PAGA

**e)**  
**ESP)FUTUR)**  
ASSESSORIA EMPRESARIAL

**TÉCNICAS DE GESTÃO EMPRESARIAL  
ESTUDOS ECONÓMICOS**

**TEL: 253 962883 FAX: 253 961582 EMAIL: zendinf@clix.pt**  
**LARGO DAS FINANÇAS \* ESPOSENDE**

## A 2.ª EDIÇÃO DA EXPOZENDE

Desde o passado sábado, dia 20 do corrente mês de Julho, estão abertas as portas da 2.ª edição da Feira das Actividades Económicas de Esposende, evento denominado ExpoZende.

Na cerimónia de abertura estiveram presentes o Presidente da Câmara Municipal de Esposende e alguns vereadores, o Presidente da Assembleia Municipal, o Presidente da Região de Turismo do Alto Minho, vários Presidentes de Juntas de Freguesia, para além, como seria óbvio, dos principais responsáveis das entidades promotoras e organizadoras, a ACICE – Associação Comercial e Industrial do Concelho de Esposende – e o Parque de Exposições de Braga.

O certame deste ano ocupa uma área de cerca de 4.900 metros quadrados, portanto superior à do ano transacto, estando representados os

concelhos de Esposende, Barcelos, Braga, Cascais, Guimarães, Porto, Póvoa de Varzim, Trofa, Vila do Conde, Vila Nova de Famalicão e Vila Verde.

Curiosamente o concelho de Esposende está presente com expositores de Antas, Apúlia, Esposende, Pão, Fonte Boa, Forjães, Gandra, Marinhãs, Palmeira de Faro e Rio Tinto.

Para além de outras ofertas, podemos destacar os equipamentos ligados ao sector da construção civil, ao comércio automóvel, o vestuário, o imobiliário, os lacticínios, equipamentos com afinidades agrícolas, a restauração também marca a sua presença, a informática, os seguros, a imobiliária, equipamentos terapêuticos, etc.

A organização prevê que mais de dez mil  
(Cont. na pág. 5)

## ROTARY CLUBE DE ESPOSENDE TEM NOVO PRESIDENTE

“A Humanidade é a Nossa Missão”, foi o lema que serviu de base para o ano rotário 2001/2002, que terminou no dia 28 de Junho, dia em que o Rotary Clube de Esposende viveu mais um dia de glória, com a transmissão de tarefas, na

Conferência do Distrito e, foi tal o desempenho que recebemos, das mãos do Governador, Carlos Lança, dois diplomas: um pelos relevantes serviços prestados à Governadoria do Distrito e ao Movimento Rotário, no ano 2001/2002, e o segundo



presença de, aproximadamente, uma centena de rotários e esposas, oriundos de outros clubes do Norte do país.

Minutos antes da troca de emblemas, o presidente cessante, Nereides Martins, fez um balanço do seu mandato, de que destacámos algumas passagens. “Reconheço que algumas das ideias iniciais não foram cumpridas, mas, se não realizámos umas, completámos outras”. (...) “Procurámos motivar e dinamizar as reuniões com assuntos inerentes à comunidade, fortalecemos o companheirismo, dentro do nosso clube e com outros clubes, festejámos as datas já consagradas do calendário e desfrutámos de palestras do melhor nível, parte delas proferidas por companheiros do Clube, com destaque para a vida sobre Henrique Medina, o Ouro de Ofir e o Dia da Mãe”. (...) “Estivemos representados na XIX

diploma, pela atenção revelada na promoção da boa imagem de Rotary, junto das comunidades e perante os órgãos de comunicação social”.

### JÁ TEMOS O MARCO ROTÁRIO NA CIDADE

Depois de agradecer aos companheiros que mais se destacaram, durante o seu mandato, entre eles Manuel Passos Ferreira Vicente, Manuel Amaro A. Marques, Manuel Alberto Gomes do Vale, José Francisco Brás Marques, Adelino Miranda Marques e José Assunção Rocha, o presidente cessante explicou o porquê da necessidade do marco rotário na cidade.

(Cont. na pág. 3)



**Espomecânica - Manutenção de Veículos, Lda.**

**Grupo  
ESPOAUTO**

ESCRITÓRIOS, EXPOSIÇÃO E VENDAS • TELEFS. 253 969 180 (8 LINHAS) FAX 253 969 184

**CONCESSIONÁRIOS DE SERVIÇO FORD**

**Mecânica Geral • Chapa • Pintura**

BOURO - GANDRA - 4740 ESPOSENDE



## 423.º Aniversário da Santa Casa da Misericórdia de Esposende

A Mesa Administrativa da Santa Casa da Misericórdia de Esposende organizou um vasto e rico programa, para comemorar a passagem do 423.º Aniversário desta Instituição secular e, simultaneamente, para celebrar os vinte anos da Creche e Jardim de Infância Santa Isabel, valência vocacionada para a educação dos mais pequenos, propriedade também da Santa Casa da Misericórdia desta cidade.

As cerimónias do programa estenderam-se durante quatro dias, tendo todas elas sido muito concorridas e participadas, com destaque para as de sábado, dia 13, com o jantar-convívio, no qual participaram quase todos os hoje adultos mas que, há vinte anos atrás, foram as primeiras crianças que abriram aquela Creche-Jardim de Infância.

As comemorações começaram no dia 12, com as cerimónias de abertura da exposição alusiva aos 20 anos da Creche Jardim de Infância Santa Isabel, que esteve patente na Creche-Jardim de Infância.

No dia 13, teve lugar uma Conferência intitulada "A Educação Pré-Escolar: novos desafios curriculares e sociais", pela Prof.ª Dr.ª Teresa Sarmiento, que teve lugar no Auditório Municipal. Neste mesmo dia, à noite, teve lugar a recepção, na Creche-Jardim de Infância Santa Isabel, dos primeiros alunos, seguida

de jantar-convívio, no Centro de Apoio Social Ernestino Miranda, no qual também estiveram presentes alguns dos primeiros funcionários. Muito bonito!

No dia 14, pelas 11 horas, houve uma Missa de Acção de Graças, na Igreja da Misericórdia, solenizada pelo Grupo Coral de Esposende.

Finalmente, no dia 15 – último dia das comemorações – teve lugar um concerto de Harpa e Canto, pela Harpista Maria Eleonor Picas e pela Soprano Maria José Carvalho, na Igreja da Misericórdia. O encerramento ocorreu com uma Sessão Solene, comemorativa do 423.º Aniversário da Santa Casa da Misericórdia de Esposende, acto que decorreu, igualmente, na Igreja da Misericórdia.

Farol de Esposende agradece o convite e felicita esta honrosa Instituição pelo que, ao longo de 423 anos, tem vindo a fazer pelos esposendenses, pelo progresso e desenvolvimento desta terra, pela sua obra notável, nomeadamente nos domínios da educação, da saúde, do social e da solidariedade, com relevo para o apoio prestado aos que dela têm necessitado e já se encontrando na 3.ª Idade, ou para ela caminhando, têm alcançado aqui a paz, o conforto e a tranquilidade de que qualquer ser humano carece, particularmente na fase terminal da vida.

## QUATRO BIBLIOTECAS DE PRAIA

Desde o passado dia 12 deste mês, os veraneantes do concelho de Esposende podem usufruir do prazer da leitura sem ter de abdicar dos banhos de sol. Trata-se da abertura ao público das Bibliotecas de Praia que a Câmara Municipal de Esposende proporciona, pelo sétimo ano consecutivo, a todos os munícipes e visitantes das praias da Foz do Cávado (Esposende), de Apúlia e de Ofir (Fão) e que, este ano, foi alargado à praia de Cepães, em Marinhãs.

Os frequentadores das Bibliotecas de Praia, para além de livros de género diversificado, incluindo literatura para crianças, podem ainda ter acesso a um grande número de publicações periódicas, dos jornais às revistas, publicações de informação local, todos os dias das 10,00 às 19,00 horas.

Paralelamente, podem ainda usufruir de um conjunto de actividades de animação como

Teatro de Robertos, Contadores de Histórias, Leitura de Contos para crianças, Dramatizações, entre outras.

Este projecto de divulgação da leitura nasceu no Verão de 1996, através da Biblioteca de Praia, situada na Praça das Lampreias, uma ampla e convidativa esplanada onde, para além dos principais jornais e revistas, de periodicidade variada, se encontrava literatura de vários géneros, desde o policial à ficção científica, à poesia, ao romance e ao ensaio, para além da literatura infantil.

Este projecto alcançou um enorme êxito, entre os leitores e público em geral e, por isso, a autarquia esposendense entendeu continuar a realizar, de forma apaixonada, a Biblioteca de Praia. Em 1998, o projecto foi apoiado pelo FEDER/PRONORTE e, de uma, a Câmara Municipal passou a disponibilizar três bibliotecas, as quais registaram, neste ano, cerca de 16.000 utilizadores.

## ESCOLA DE MÚSICA DE ESPOSENDE INSCRIÇÕES

A Direcção Pedagógica da Escola de Música de Esposende informa que estão abertas as inscrições, até ao dia 31 de Julho, para a frequência da Escola de Música de Esposende, nos seguintes cursos:

Violino; Violoncelo; Piano; Viola Dedilhada; Iniciação Musical.

Para além destes, há este ano inscrições para dois novos cursos: História da Música e Coro EME.

Os interessados deverão dirigir-se à Escola de Música de Esposende, sita na Travessa dos Pescadores, ou através do seu telefone, cujo número é 253966414.

## TESOURADAS

### OS CÃES LADRAM MAS...

Estamos praticamente a um mês das festas da Senhora da Saúde e Soledade, que também dizem ser as Festas da Cidade. O povo tem muitas dúvidas se estas festas serão mesmo festas da cidade, ou serão da cidade só nos cartazes, cumprindo um "proforma" para ir buscar uns "magros" euros, em relação ao custo total destas festas. Toda a gente sabe que a casa grande gasta umas centenas largas, no dia 19 de Agosto (dia do Município), e, por conseguinte, também festas da cidade, e, por vezes, quase nem se dá por elas, a não ser estes últimos anos, com a realização do cortejo histórico. A incerteza da realização ou não das festas da Senhora da Saúde pairou até há poucos dias atrás, e se não fosse a persistência de alguém, a quem custaria muito passar o 15 de Agosto sem as festas a que já está habituado desde criança, e que andou quase, como judeu errante, a massacrar os ouvidos dos já cansados crónicos desta festa, o centenário das mesmas ficaria assinalado a negro no historial destas.

Felizmente, depois de uma reunião entre várias pessoas, que foram chamadas para o efeito, e salvo erro presidida pelo pároco da cidade, houve "fumo branco", tudo se arranjou. Agora pergunto eu... porque é que a casa grande não junta o quinze com o dezanove de Agosto, chamando a si a realização das festas da cidade, com a ajuda de colectividades ou instituições que temos na cidade? Para que servem colectividades que, por vezes, até reclamam subsídios para quê? É preciso mostrar serviço e nas ocasiões mostrar que servem para alguma coisa.

O futebol, ou mais concretamente a Associação Desportiva de Esposende, também tem o horizonte carregado. É uma colectividade com estatuto de utilidade pública, mas que está a ser desprezada por quem a deveria acarinhar (os sócios), que agarrados a "tricas" de bancada e coisas de somenos importância, querem acabar com ela para depois lamentar que nesta terra tudo acaba. Antes de lhe darem a estucada final, parem e meditem, e vão ver que a colectividade que mais alto e longe tem levado o nome de Esposende, não serve de bode expiatório, para vinganças pessoais. É altura de tocar a reunir, porque o futebol em Esposende tem tradição. É um dos clubes mais antigos filiados na Associação de Futebol de Braga, e digo dos mais antigos porque a Associação Desportiva é nem mais nem menos o Esposende Sport Club, encapotado com outra denominação. A união faz a força e sigam o exemplo de quem faz das tripas coração para o manter de pé.

Deixando tristezas para trás, porque tristezas não pagam dívidas, vamos falar de... buracos nos passeios da cidade. Há dias, falando com um funcionário da casa grande, sobre os buracos que abundam nos passeios da cidade, fiquei a saber que há uma brigada que, de jipe, percorre as ruas da cidade, a marcha de passeio, mas que só tapa os buracos quando recebe uma ordem por escrito do Sr. Engenheiro. Será que a brigada tira as medidas ao buraco, faz o diagnóstico para prévio estudo e, depois, recebe a receita para que seja feita a terapia ao mesmo? É que há dias uma senhora, ali nas imediações da Matriz, meteu o pé num desses buracos e foi receber terapia ao hospital.

Já há largos meses que o jardim do Palácio da Justiça era um jardim sem flores. Só com a vinda de um Secretário de Estado, para se inteirar das obras de arranjo a realizar no Tribunal é que as flores lá foram postas. Olha se o Senhor Secretário só vem daqui a dois anos!?

O largo interior do Bairro de Sucupira está outra vez abandonado. O ringue desportivo lá construído já tem o gradeamento todo derrubado. O parque infantil é um parque degradado e as cordas amarradas aos candeeiros, com camisas, cuecas e cerolas a secar, parecem bandeiras de arraial minhoto. De nada valeu a estrutura metálica que para o efeito foi colocada ao longo dos apartamentos. Com certeza que não informaram os moradores qual era a serventia daquelas estruturas, e o povo também não tirou nada da mona.

A brincar que o diga, a maldição está-se a cumprir. Estou a falar do famigerado largo abstracto e da maldição do banco dos corcundas. É que, no antigo Largo dos Peixinhos, que já foi um lugar dos mais aprazíveis de Esposende, onde se encontrava instalado o banco dos corcundas, que tinha maldição deixada em tempos remotos por três corcundas, quem o começasse a frequentar tinha os dias contados. Um dia alguém teve a infeliz ideia de destruir o Largo dos Peixinhos e dar-lhe novo visual, o tal banco foi removido e a maldição sobre aquele largo está bem patente à vista de todos. Ali nada funciona, e parte dos bancos lá instalados já não têm assentos. Nem a corcunda que lá deixaram (talvez em homenagem ao tal banco) salva aquele largo de maldição. O outro também dizia, eu não acredito em bruxas, mas que as há, há.

Quem passa pela Capela do Senhor dos Aflitos e olha para o lajeado no chão, vê uma mancha negra de cera derretida, que conspurca o local. Não haverá maneira de arranjar um tripé, ou coisa semelhante, para colocar as velas, para que não as coloquem no chão? É questão de um entendimento estudar.

A parte sul da cidade é uma zona que cresceu muito em habitação e em população e, por conseguinte, a reclamar certos equipamentos essenciais à população. Aqui há tempos já aqui falei de marcos do correio, conversa que caiu em ouvidos surdos. Hoje venho lembrar que faz falta ali, nas proximidades da rotunda, uma paragem de autocarros, pois já lá há muito comércio, bancos, restaurantes, residencial e população que, quando querem "apanhar" um autocarro, têm que se deslocar ao centro da cidade.

A lembrança não devia ser minha, devia ser de quem ganha a massinha para ver estas coisas. Na Rua Conde de Castro foram colocados dois candeeiros diferentes, julgo que talvez para escolha de novo tipo de iluminação para aquela rua. Da minha parte a escolha está feita. É aquele tipo de lampião que condiz mais com a zona histórica. O outro é inadequado para o local, não mostra nada de dia nem de noite, embora projecte mais luz.

E foi por falar em luz que me lembrei do meu amigo (já falecido) Flávio, que deixou muitas saudades, pela sua permanente boa disposição. Amigo que foi complemento de muitas brincadeiras. Eu vou contar. O Flávio tinha uma bicicleta que trazia sempre como um "brinquinho". Era nela que ele se deslocava diariamente para o trabalho, na fábrica do Felgueiras, em Fão, e vai daí granjeou, em Fão, muitas amizades, ao ponto de, aos domingos, ir passar as tardes a Fão, ele e o sempre fangeiro amigo Matos, um bom executante de bandolim e outro de violão. Juntos aos tocadores de Fão tocavam e bebiam umas tigelinhas. À noite era o regresso. Certo dia, o Flávio meteu uma potente luz na parte traseira da bicicleta e, num desses regressos, ali por "alturas" do cemitério de Esposende, e já com um "grão" na asa, o Flávio lembrou-se de olhar para trás, para ver se dava muita luz. Acontece que, encostado ao muro sul do cemitério, havia um grande valado de silvas, onde o Flávio se embrenhou até ao meio deste. O Matos, também já toldado pelo conteúdo das tigelinhas, pedalava à frente do Flávio. Já à beira da casa do Pirilau, onde havia uma funda regueira, olhou para trás para ver se o Flávio vinha longe. Caiu à regueira e partiu os óculos. Enquanto um estava no meio das silvas à guarda de um cão do faz-tudo, que não permitia que ele saísse de lá, o outro estava à guarda de um cão do Pirilau, que não o deixava sair da água, no fundo da regueira.

Como aqueles cães, também há por aí quem ladre, mas a caravana passa. Não acreditam?

Por: Neco



## UM MUNDO DE DESCOBERTAS



A exposição UM MUNDO DE DESCOBERTAS, cuja abertura decorreu na passada semana, manteve-se aberta ao público, assinalando um número significativo de visitantes.

Esposendenses, gente que vinha de concelhos limítrofes e até estrangeiros que cá passam férias viram as peças expostas, demonstrativas do grande património do Museu de Marinha. A par da exposição decorreram palestras. No dia 5 de Julho, o Dr. Francisco Brás Marques deslumbrou-nos com uma deambulação no tempo e no espaço. Tarsis e Ofir, filhos de Noé, terão dado origem a povos, o último dos quais

associado a riquezas auríferas que fizeram a fama de Salomão.

Ofir de Fão nada terá a ver com esses factos, sendo antes uma inteligente invenção de gente deste século que soube dar a esta zona do Norte uma projecção impossível doutra forma.

No dia 12 de Julho, o Dr. Xavier Amaral, estudioso ligado ao projecto da Caravela Bartolomeu Dias, presenteou aqueles que se deslocaram à sede da Junta de Freguesia com palavras que ilustravam uma série grande de gravuras sobre a construção naval e a sua evolução nos séculos da expansão marítima portuguesa.

No dia seguinte, foi a vez de José Felgueiras, esposendense que dispensa qualquer apresentação, falar aos interessados sobre a Contratação na Indústria Naval, do século passado. As suas palavras extravasaram o âmbito da sua palestra, para agrado dos que se deslocaram ao Auditório da Junta de Freguesia de Esposende.

A exposição terminou com uma pequena cerimónia, no dia 14 de Julho, em que foi entregue aos Bombeiros Voluntários de Esposende um equipamento completo de mergulho,



conseguido pelo Forum Esposendense, dentro da cooperação com o Departamento do Ambiente da Câmara Municipal, em várias operações ligadas ao rio Cávado.

## ROTARY CLUBE DE ESPOSENDE TEM NOVO PRESIDENTE

(Continuação da pág 1)

O Rotary Internacional, que este ano completou 97 anos, é uma organização de líderes, homens de negócios e profissionais, espalhados por todo o mundo, que prestam serviços humanitários.

Existem, actualmente, mais de 1.300 mil rotários espalhados por 165 países, distribuídos por cerca de 30 mil clubes.

O marco rotário comunica aos companheiros, que migram e imigram, que a cidade dispõe de um clube, onde, naturalmente, podem compensar com suas

presenças, participando da nossa reunião, visto que estão longe dos seus clubes de origem.

### COMO NASCEU O MARCO ROTÁRIO

João Cepa, Presidente da Câmara Municipal de Esposende, após tomar conhecimento da ideia, prontamente colocou a edilidade à disposição para orientar e decidir o melhor local. A Câmara financiou a estrutura de granito e a Granineiva, Indústria de Granitos, com sede na Zona Industrial de Antas, em permuta com a Radiodifusão Publicidade e

Artes Gráficas, providenciou os metais que compõem o marco. Nesta permuta, a Granineiva vai beneficiar de um espaço publicitário na Rádio Alto Minho, Viana do Castelo.

### PLANTE SEMENTES DE AMOR

Com o lema rotário para o ano 2002/2003 "Plante Sementes de Amor", assumiu a presidência, pela segunda vez, o companheiro José Alberto Costa e Silva. Ao novo Presidente e ao Conselho Directivo, o jornal Farol de Esposende deseja os maiores êxitos.

## Universidade Autodidacta de Esposende

Conforme já noticiámos na edição anterior, no pretérito dia 26 de Junho, teve lugar o encerramento do primeiro ano lectivo desta Universidade. O evento realizou-se no Salão Nobre do edifício da Junta de Freguesia de Esposende e contou com a presença do Prof. Doutor Manuel António de Barros, que proferiu uma palestra subordinada ao tema "O Observatório Meteorológico da Serra do Pilar".

Com o salão repleto de convidados, professores e alunos desta instituição, o palestrante pôs em evidência não só a história daquele Observatório mas também o seu interesse científico e respondeu, no fim da sua exposição, a todas as perguntas que lhe foram formuladas, por muitos dos presentes.

Tal intercâmbio deu à sessão um

cariz intelectualizado, que nos apraz registar, e dá conta do interesse dos alunos por matérias novas ou já estudadas!

No final, foi entregue ao orador uma lembrança como registo da sua disponibilidade em aceitar o convite que lhe foi formulado pela Direcção desta Universidade, facto que muito o sensibilizou.

Certo é que esta forma de viver em sociedade pressupõe um enriquecimento cultural, no qual os "menos jovens" se revêem em estatuto de estudantes, ora recordando matéria já conhecida ora enriquecendo-se com novos programas de estudo.

Interessante é notar que, no dia seguinte, e em estabelecimento hoteleiro desta cidade, teve lugar um almoço de confraternização, ofere-

cido pelos alunos aos seus professores (estes não têm qualquer remuneração), com a presença de mais de meia centena de convivas ligados à Universidade. Na ocasião, os alunos ofereceram uma lembrança a cada um deles e houve, a dado passo, alguns versos cantados a preceito e relacionados com alguns dos circunstantes.

Está de parabéns, pois, o concelho de Esposende, por ter ao seu dispor uma Universidade que, embora tenha como destinatários, principalmente, pessoas fora de actividade profissional, conta já com alunos de idades diferenciadas.

Parabéns a todos os responsáveis por esta iniciativa, que está a concretizar uma forma de convivência social alargada, e o desejo do maior sucesso!

## RECOLHAS DE SANGUE

A Associação Humanitária de Dadores de Sangue de Esposende, em colaboração com o Instituto Português de Sangue, vão levar a efeito novas colheitas de sangue.

Assim, todos os beneméritos dadores poderão dirigir-se, no dia 4 de Agosto, ao Centro Paroquial de Esposende, e no dia 11, ao Hospital de Fão, entre as 9:00 e as 12:00 horas, para participarem em mais um acto de solidariedade e amor ao Próximo.

O próximo número de Farol de Esposende sairá com data de 19 de Agosto

## Duas Professoras Homenageadas

No passado dia 11 do corrente mês, um grupo de professores, em colaboração com o Conselho Executivo do Agrupamento de Escolas de António Correia de Oliveira, promoveu uma homenagem a duas docentes da EB 2,3 António Correia de Oliveira, pelo facto de passarem ao regime de aposentação.

As jubiladas são a Dr.ª Maria Fernanda Borda Rodrigues Lopes e a Dr.ª Maria da Paz Cepa Machado Martins, ambas do quadro de nomeação definitiva daquela escola. Curiosamente, as duas professoras iniciaram a sua actividade profissional, como docentes, no 1.º Ciclo do Ensino Básico, tendo, graças ao seu empenhamento e às suas inquestionáveis qualidades de autodidactas, vindo a adquirir formação de grau superior, que lhes permitiu ingressar, por mérito próprio, nos quadros de outro nível de ensino.

Do programa, entre outras manifestações, constou a celebração de uma Eucaristia, na Igreja Matriz de Esposende, e um almoço-convívio e de confraternização, num hotel da cidade, que reuniu largas dezenas de colegas, familiares, amigos e pessoal não docente que, nesta hora de virar mais uma página no livro de ouro destas duas grandes "mestras", quiseram partilhar, com as homenageadas, momentos de sentida gratidão, testemunhados por manifestações incontroladas e muito sentidas, de carácter emotivo.

Farol de Esposende associa-se à homenagem e, publicamente, manifesta o merecido reconhecimento pelo que as duas professoras fizeram pela instrução, pela educação e pelo ensino de centenas de alunos que lhes passaram pelas mãos.

Obrigado, parabéns e felicidades.

## Teatro Humorístico no Castro de S. Lourenço

Integrada no espírito de dinamização e divulgação dos monumentos arqueológicos, política cultural em que a Câmara Municipal de Esposende tem sido pioneira, será levada a cabo uma representação teatral, realizada integralmente pelos participantes nas escavações arqueológicas, onde temas da vida do Castro de S. Lourenço, à mistura com situações humorísticas, serão levadas a público.

Esta iniciativa, que se repete pela terceira vez, terá lugar no Castro de S. Lourenço, na freguesia de Vila Chã, no próximo dia 3 de Agosto, pelas 16 horas.

Com estas actividades, pretende a Autarquia Esposendense contribuir para um melhor conhecimento da sua história, promovendo ao mesmo tempo a divulgação e dinamização de um espaço cultural, e a constatação de que o turismo desta região passa, não só pelas boas praias que possui, mas também pelo património ambiental e cultural, que é riquíssimo e que, cada vez mais, se impõe no panorama cultural nacional, junto dos muitos vestígios arqueológicos que engloba a sua área.

Refira-se que a Câmara Municipal tem, ao longo dos últimos 16 anos, investido na dinamização e divulgação desse rico património, consciente da importância que tais mais valias trazem para o turismo cultural da região e, por isso, à se-

melhança do que tem acontecido em anos anteriores, está a patrocinar a Campanha de Escavações Arqueológicas Esposende 2002.

Este ano, os trabalhos arqueológicos contam com o apoio científico das Faculdades de Letras da Universidade do Porto e da Universidade do Minho, a orientação técnica dos professores Brochado de Almeida e Ana Bettencourt e decorrem durante os meses de Julho e Agosto, nos Castros de S. Lourenço, em Vila Chã, e Senhor dos Desamparados, em Palmeira de



Farol, e no Povoado de Marinhãs, em Vila Chã.

A campanha de 2002 conta com a presença de cerca de 120 participantes, entre os quais se enquadram alunos das referidas faculdades da Universidade do Porto e Universidade do Minho, alunos da Universidade de Santiago de Compostela (Espanha) e jovens de escolas secundárias da região.

## ESCOLA SECUNDÁRIA EÇA DE QUEIRÓS Cinquentenário da Construção do Edifício

No dia 18 do próximo mês de Outubro, comemorar-se-á o Cinquentenário da construção do edifício do Liceu Nacional da Póvoa de Varzim - actual Escola Secundária Eça de Queirós.

Os responsáveis pelos preparativos e concretização desta comemoração apelam a todos os que queiram participar na mesma, e que ali tenham sido alunos, professores ou funcionários, contactem o Conselho Executivo desta escola.

A Comissão Organizadora das Comemorações pretende levar a cabo, entre outras actividades, uma exposição documental destes 50 anos, pelo que conta com a colaboração e apoio de todos aqueles que possam facultar documentos (fotografias, postais, ou qualquer outro tipo de registo), sobre o percurso deste estabelecimento de ensino, para que esta data fique registada na memória de todos aqueles que passaram por ele.

## MATRIMÓNIO

No passado dia 6 do corrente mês, o jovem esposendense, Tiago Nuno Costa, uniu-se, matrimonialmente, com a menina Isabel Maria Triães. A cerimónia religiosa celebrou-se na Igreja da Lapa, no Porto, e o copo d'água decorreu numa unidade hoteleira da nossa cidade de Esposende.

"Farol de Esposende" deseja ao jovem casal as maiores felicidades.



## APÚLIA

por: João Pedro Lopes

Moradores saem à rua furiosos com a situação da ETAR  
Sem bandeira azul e com a praia imunda

A Estação de Tratamentos de Águas residuais de Apúlia (ETAR), está, de novo a provocar problemas sérios aos moradores da vila de Apúlia.

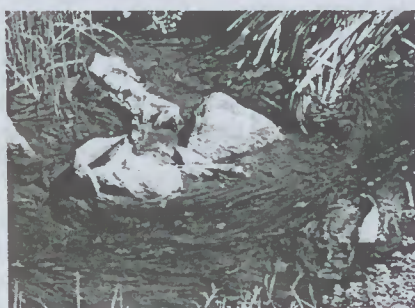
A situação não é nova, e promete aquecer o verão apuliense.

A ETAR, situada numa das extremidades da freguesia está, segundo aparenta, a efectuar descargas directas para o mar, o que é possível deduzir tendo em conta que o rego de água imune que desagua no mar vem, precisamente da direcção da referida infraestrutura, facilmente comprovado na fotografia.

No ano passado, a Juventude Popular de Esposende alertou para a situação, tendo João Lopes, ex-presidente da referida estrutura juvenil, convidado o Deputado do CDS/PP Dr. Nuno Melo a deslocar-se ao local e questionar o Sr. Ministro, à altura José Sócrates sobre o caso. A visita permitiu ao membro parlamentar de verificar, in loco, a degradação do espaço e acompanhado de alguns moradores mais revoltados perceber a dimensão do caso, tendo percorrido alguns metros, ribeiro acima.

A Comunicação social deu cobertura ao caso e a QUERCUS chegou mesmo a questionar a Câmara sobre o facto, ao que se justificou com valores de análise à qualidade da água.

Se o Sr. João Cepa sempre afirmou que a ETAR sempre funcionou de acordo com a lei e nunca efectuou qualquer descarga, numa resposta directa aos ambientalistas, já o Dr. Penteado Neiva, ex-vereador do elenco esposendense e vice-presidente da mesma Câmara abordou, na altura, de forma mais leve a problemática chegando a admitir alguma anomalia no funcionamento da referida estação



de tratamento. Não sendo de todo coincidente o facto de no dia posterior à visita do Dr. Nuno Melo terem estado cisternas de água a esvaziar o local, retirando a água poluída.

Mas com o inverno, as cheias que o caracterizam, a ETAR voltou a ser esquecida.

Chegando a época banhar e a já dose de desgosto dos apulienses com a história da ausência de Bandeira Azul na praia de Apúlia (ver Farol anterior), os moradores saíram à rua em claro protesto, tendo inclusivamente questionado o verdadeiro motivo de tanta sujidade e porcarias junto ao ringue desportivo.

Segundo conseguimos apurar, tudo indica que poderá ser a ETAR a voltar a efectuar descargas.

Enquanto ninguém assume publicamente uma posição, os apulienses prometem endurecer as posições, tendo-se falado num boicote a algum evento mais mediático de forma a sensibilizar a Câmara para a situação, e revelando que por este andar não há verão que valha a pena.

Naturalmente que há quem admita que nem tudo tem origem na ETAR, mas a verdade é que os campos circunscritos a este ribeiro de lodo perdem, ano após ano, as suas colheitas, por força da toxidade desta água.

A pergunta mais frequente é saber o que irá fazer a autarquia, continuar a negar responsabilidades mas actuando, ou negar responsabilidades e ficar de braços cruzados. Isto porque ninguém acredita que a Câmara assumirá a culpa.

Já diz o velho ditado: "A culpa morre sempre solteira..."

## ANTAS

por: Nereides Martins

## Festas de S. Paio e Senhora das Vitórias



As pessoas precisam descarregar o stress acumulado ao longo de um Inverno e Primavera de tempo muito fechado. Até que enfim, com a chegada do Verão, os primeiros dias de sol e naturalmente o desejo de conviver e sair de casa, apoderou-se das pessoas que nos dias de festa de S. Paio e N. Sra. das Vitórias, vieram em peso a Antas nos três dias para, de perto, acompanharem as cerimónias religiosas e desfrutarem de muitas opções de divertimento.

A expectativa como sempre está concentrada na procissão e mais uma vez a arte na preparação dos andores floridos (18) apareceu com muito destaque, cada um no mais elevado nível. De realçar também a chegada da procissão solene até à entrada da Igreja com os andores de S. Paio e de N. Sra. das Vitórias de frente para as pessoas que, num gesto de agradecimento, cantaram o hino.

Mais uma vez, sob a batuta do Sr. Pe. Manuel Brito "melhor era impossível" e o Jornal Farol de Esposende congratula-se com a Comissão de Festas e com todos aqueles que trabalharam para o bem-estar da sociedade.

## RIO TINTO

por António Vilaça

## E.N. Tristemente abandonada



...Mas bem armadilhada, apontando aos utentes autênticas lâminas de Samurá.

Atente-se nos rails do lado direito da foto, totalmente desalinhamos em relação ao muro que ladeia a "Estrada Nacional 205-1".

Fazem-se votos para que esta situação seja revista o mais urgentemente possível.

## Coisas do Euro

Falando com diversas pessoas sobre a implicação daquela moeda no dia a dia, todos foram unânimes em concluir o seguinte:

É vantajosa para quem tem o suficiente para passar umas férias "lá fora", mas contam-se pelos dedos aqueles que o fazem. Ainda há muita gente que ao efectuar compras gosta

## Escola de Música "Nova Vaga"

Depois de um ano de muito trabalho, a Escola de Música "Nova Vaga" da Associação Banda dos Bombeiros Voluntários de Esposende, com sede em Antas, apresentou ao público os "Meninos de Ouro", para a Audição Final 2001/2002, que a exemplo dos anos anteriores, impressionaram o público que no dia 13 de Julho, às 21:30 horas lotou o Salão Paroquial, ao cumprirem um rigoroso programa.

A Direcção da Banda que tem como Presidente Alcino Viana Neiva, investe no firme propósito e na manutenção desta fonte de valores que alimentam a Banda de Música, que de ano a ano aumenta o seu prestígio e o número de actuações.

## Breve Historial

Nascida da necessidade de formar jovens músicos para a banda, desde sempre os mais novos foram ensinados pelos músicos mais velhos e pelos maestros.

Em 1996, verificando-se que a aprendizagem se mostrava muito morosa e com poucos resultados, a escola transformou-se numa verdadeira academia, onde com o apoio da Câmara Municipal, Junta de Freguesia e Paróquia, são leccionadas as seguintes classes, ministradas por oito monitores.

Classe de Conjunto, Iniciação Musical, Formação Musical, Classe de Clarinetes, Classe de Flautas Transversais, Classe de Saxofones, Classe de Trompetes e Trompas de Harmonia, Classe de Trombones e Classe de Percussão.

Das classes de conjunto criaram-se duas orquestras de sopros, das quais a primeira tem sido muito requisitada para os mais diversos pontos do país.

Actualmente a escola é frequentada por 75 alunos.

de comparar os Euros com Escudos. Na generalidade tudo está de acordo que com o "Euro" o dinheiro foge mais depressa. Por enquanto foi-se o escudo, continuamos Portugueses, mais Europeus, mas sem dúvida cada vez mais dependentes...

## Notícias do Desporto

A equipa de futebol da Associação Desportiva local, ganhou com todo o mérito a Taça Disciplina, no VI Torneio de Futebol Amador do Concelho de Esposende, onde alcançou um honroso segundo lugar.

De parabéns estão pois os seus atletas, Direcção e enfim todos os rio-tintenses.

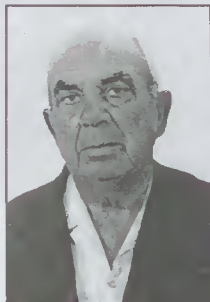
## Praia Fluvial

Encontra-se limpa e pronta a receber quem ali queira passar umas boas horas de lazer. Seria benéfico restringir o acesso à mesma de veículos motorizados. Assim se espera para o bem-estar de todos.

## PALMEIRA

por: Campos Faria

## FALECIMENTO



Após doença fatal, faleceu no dia 4 do corrente mês de Julho, o Sr. Manuel Alves dos Santos, casado, de 75 anos de idade, natural e residente nesta freguesia de Palmeira de Faro. A sua actividade como mestre de construção civil, a par com outras que exerceu como autarca, tornou-o mais conhecido por (Neca da Lima).

Após habituais celebrações fúnebres, foi a sepultar para o cemitério local, na presença de numerosos familiares e amigos que assim quiseram prestar-lhe a última homenagem, acompanhando os restos mortais até à morada eterna. "Paz à sua Alma".

A todos os familiares e amigos, o jornal Farol de Esposende, através do seu correspondente nesta localidade, apresenta sentidas condolências.

## FÃO

por: António Peixoto

## EVENTOS DE VERÃO

A Junta de Freguesia tem manifestado uma certa preocupação em dinamizar o centro de Fão, cada vez mais despovoado, devido ao incremento da construção, sobretudo a poente da estrada, havendo uma deslocação das pessoas para a zona de Ofir, já dotada de estruturas que satisfazem as exigências do quotidiano familiar e lazer. Fão, centro, à noite, parece uma aldeia do interior.

Com o objectivo de inverter a situação, alguns eventos foram programados para este Verão, tendo já sido realizada a 4.ª Feira do Livro e 1.º Fim de Semana Doce, nos dias 12, 13 e 14 de Julho, no aprazível jardim do Cortinhal. O balanço deste certame foi positivo, dado que a venda de livros superou a do ano anterior e as pastelarias locais que se fizeram representar tiveram oportunidade de dar a conhecer as suas especialidades, principalmente aos veraneantes. Como doce combina bem com um vinho branco, houve degustação venda do "São Cláudio". Como novidade, vamos ter o "Passeio Fluvial das Tapas" que consta de vários tipos de petiscos, confeccionados pelos restaurantes instalados para o efeito, na marginal e que estarão abertos ao público nos dias 20, 26 e 27 de Julho e diariamente durante o mês de Agosto entre as 18,30 e as 24,00 horas. Ainda no âmbito

da gastronomia haverá a tradicional "Festa da Cerveja e do Marisco", de 13 a 19 de Agosto, no Jardim do Bom Jesus, conjuntamente com a "Feira de Artesanato".

## EXPOSIÇÃO DE PINTURA

A conceituada pintora, Maria José Pereira, há muitos anos residente em Fão, vai brindar-nos com mais uma exposição de pintura que estará patente ao público no Centro Cultural de 19 de Julho a 18 de Agosto. A artista, que também exerce a nobre missão de enfermeira, tem parte dos seus trabalhos espalhados em Portugal e no estrangeiro, facto revelador do talento, dedicação e sensibilidade que os seus quadros suscitam.

## CENTRO DE OCUPAÇÃO DE TEMPOS LIVRES

Com início em 2 de Setembro, no Centro Cultural de Fão, irá funcionar um OTL, para crianças de ambos os sexos, com idades compreendidas entre os seis e doze anos. As inscrições terminam no dia 24 de Agosto. Para mais esclarecimentos dirija-se à Junta de Freguesia de Fão ou contacte os números 962336283 ou 965304690.

CLÍNICA MÉDICA  
S. BARTOLOMEU DO MAR

A pensar em si...

ABRIU O SEU SERVIÇO DE URGÊNCIA  
DE 2.ª A 6.ª-FEIRA – DAS 19,00 ÀS 24,00 HORAS

HORÁRIO DE FUNCIONAMENTO: DAS 15 ÀS 24 HORAS

Junto aos Bombeiros de Esposende

Rua dos Bombeiros Voluntários, n.º 8 - Loja 6  
Telef. 253 962 215 – Fax 253 962 217 – 4740 ESPOSENDE



## HIPER EM ESPOSENDE

A instalação de uma média superfície comercial, em Esposende, parece ser uma realidade a breve trecho.

Tal possibilidade tem alterado os ânimos dos nossos comerciantes e na Associação que os deveria representar, a ACICE.

No passado dia 5 de Julho, decorreu mais uma reunião de comerciantes, em que os ânimos se exaltaram, sendo de transparecer uma corrente de acção e opinião contra a possibilidade da instalação da referida superfície comercial, bem como da actuação do Presidente da Associação Comercial, tanto da parte da maioria dos comerciantes presentes, como até dos elementos que constituem a direcção a que preside.

As relações entre a ACICE e a ACIB nunca foram boas, mas estes factos azedaram-nas, substancialmente.

A ACIB reclama ter instalações permanentes no concelho, antes da existência da ACICE, e representar mais de quatrocentos associados.

Neste contexto, terá feito uma forte jogada a favor dos comerciantes, denunciando uma situação que a maioria desconhecia e a própria ACICE disse não ser verdade, mes-

mo depois do comunicado da ACIB, em que esta dizia que uma média superfície comercial ia abrir em Esposende.

O presidente da ACICE é sócio de uma empresa que terá vendido os terrenos onde um "Modelo" vai ser instalado e, para tanto, já pediu autorização na Câmara Municipal. José Faria diz que não sabia o destino dos terrenos, quando estes foram vendidos.

Entretanto a ACIB começou uma agressiva campanha de luta contra o hipermercado, fazendo mostrar, no comércio local, cartazes dizendo que o Comércio de Esposende está de luto.

Um grupo de associados está, entretanto, a promover a assinatura de uma moção que proponha a efectivação de uma assembleia geral, que questione a actuação dos órgãos directivos da ACICE.

Na passada sexta-feira, decorreu uma assembleia geral extraordinária da Associação, para discutir o problema ligado à possível construção da referida área comercial, de uma forma mais formal. Dessa reunião saiu uma posição forte para que a Associação se oponha, por todos os meios, à implantação de grandes áreas comerciais.

## Exposição "Rostos da Pedra"

Organizada pelo Serviço de Arqueologia do Pelouro da Cultura da Câmara Municipal de Esposende, está patente ao público, desde o passado dia 12 do corrente mês, encerrando no próximo dia 28, uma notável exposição intitulada "Rostos da Pedra", onde se mostram 27 verdadeiras obras de arte, em objectos de pedra do nosso concelho, obras

de alguns dos nossos mais talentosos artistas e artesãos.

O certame pode ser visitado no bar Quanto Baste, na Rua da Senhora da Saúde, n.º 34, r/c, cujos proprietários deram o seu inquestionável apoio à iniciativa.

Vale a pena ver pois temos aqui um extracto da história da "Pedra e do Homem".

## EXPOSIÇÃO DE PINTURA

Encontra-se patente ao público, no Posto de Turismo de Esposende, desde 15 até 31 de Julho, uma exposição de pintura, da autoria de Antonieta Guimarães.

A todos os interessados comunica-se que o horário de funcionamento será, de segunda-feira a sábado, das 9,30 às 18 horas, e aos domingos, das 9,30 às 13 horas.

## I Festival de Folclore Cidade de Esposende

A Câmara Municipal de Esposende promove, a 16 de Agosto, o "I Festival de Folclore Cidade de Esposende". O Largo Rodrigues Sampaio recebe este evento pelas 21,30 horas, que conta com a participação de seis ranchos folclóricos.

A abertura deste festival de folclore está a cargo do Grupo dos Sargaceiros da Casa do Povo de Apúlia (Esposende), seguida do Rancho Folclórico do Alto Coura (Paredes de Coura), do Rancho Folclórico "As Moleirinhas

de Marinhas" (Esposende) e do Grupo de Folclore da Ponta do Sol (Madeira).

A encerrar este "I Festival de Folclore de Esposende" vai estar o Group Folk Center Culture "ISKAR", Sófia (Bulgária), que actuará depois da Ronda Típica de Vila Chã (Esposende).

A concentração dos grupos está prevista para as 21 horas, nos Paços do Município, de onde sairão os grupos, em desfile, para o Largo Rodrigues Sampaio.

Refira-se que, dado o elevado número de grupos folclóricos, existentes no concelho de Esposende, a participação de ranchos concelhios será alternada pelas várias edições deste evento.

## Quim Barreiros em Esposende

A Comissão Administrativa da ADE está a procurar trazer a Esposende o popular artista «Quim Barreiros» e o seu grupo, que actuarão, no Estádio P.º Sá Pereira, em Esposende, na noite de 23 de Agosto. Se se concretizarem as negociações, que ainda decorrem, será, certamente, um espectáculo que terá muitas centenas de adeptos da música de "Quim Barreiros".

## 1.º Jantar de Poesia na Quinta da Barca

Realizou-se, no passado dia 6 do corrente mês, no Restaurante Club House (Golfe) da Quinta da Barca, o 1.º Jantar de Poesia.

O evento ocorreu à noite e contou com a presença de António Durães, Sofia Saldanha e Marta Catarina, todos do Sindicato de Poesia de Braga.

Esta importante iniciativa, de carácter cultural, repetir-se-á durante todos os jantares que se realizarão no primeiro sábado de cada mês, e, sendo o tema livre, poderão as pessoas levar o seu livro de poesia preferido para participar nestes jantares de poesia, que terão o apoio da Editora Assírio & Alvim.

## Entidades unem esforços por um Turismo Sustentável



A Região de Turismo do Alto Minho (RTAM), a Área de Paisagem Protegida do Litoral de Esposende (APPLE) e as Câmaras Municipais de Esposende, Póvoa de Varzim e Viana do Castelo aprovaram o Plano de Acção – SIVETUR, no âmbito do Programa Operacional da Economia, e que permite o desenvolvimento de projectos de turismo sustentável.

O Plano de Acção é um documento que, segundo o

diploma, "define as linhas estratégicas para o desenvolvimento do turismo sustentável, na respectiva área protegida e em áreas contíguas a esta, em especial no que respeita a ordenamento e planeamento e na concepção e desenvolvimento do projecto, no que respeita à adopção de critérios e medidas de gestão ecológica".

O documento, avalizado e aprovado pelas diversas entidades envolvidas, numa cerimónia que decorreu em 16 do corrente, na delegação da RTAM, em Esposende, foi posteriormente remetido ao Instituto de Conservação da Natureza (ICN) e à Direcção Geral do Turismo (DGT) para aprovação.

Refira-se que as Câmaras Municipais de Esposende, Póvoa de Varzim e Viana do Castelo foram as primeiras autarquias do país a apresentar este Plano de Acção.

## Creche Jardim de Infância "A Gaivota" As obras nas "novas" instalações

Segundo apurámos, de fonte segura, já foram adjudicadas e estão a começar as obras de remodelação, recuperação e reabilitação do edifício, construído de raiz, há cerca de seis anos, para servir de Creche Jardim de Infância "A Gaivota", propriedade da ASSINJEPE, localizada nos terrenos anexos à E. B. 2,3 de António Correia de Oliveira, mas que, inexplicavelmente, não chegou a servir os fins a que se destinou, sendo completamente destruído pelo abandono a que foi votado, dando azo a que os marginais tudo desfizessem.

Postas a concurso público, as obras foram agora entregues à firma JOTOMAIA, Construções J. Portugal, L.da, que tem um prazo de 75 dias para as concluir. O valor das

obras de construção civil foram adjudicadas por 80.507,70 euros, a cozinha custará 12.937,58 euros, enquanto a base para a adjudicação de toda a rede de instalação eléctrica ascende a 19.927,38 euros.

Assim, em consequência da incúria e da falta de responsabilidade de alguém, o erário público vai dispendir cerca de 115.000 euros (mais de 23.000 contos), que, num país civilizado e de pleno direito, jamais deveriam de se gastar, dadas as circunstâncias já expostas. Espera-se que as obras se possam concluir a tempo de o ano escolar 2002/2003, para que as crianças daquela Creche Jardim Infantil possam começar da melhor maneira, nomeadamente com instalações mais condignas.

## VIVENDAS EM VIOLAÇÃO DO PDM

Na margem esquerda do rio Cávado, na freguesia de Fonte Boa, estão a ser edificadas duas casas, em terrenos não urbanizáveis, apesar do parecer desfavorável dos técnicos municipais.

Os vereadores socialistas chamaram a atenção do problema, que foi notícia em jornais de circulação nacional.

As obras foram licenciadas em Agosto de 2001, em terrenos que estariam

comprometidos para a construção de um parque de campismo e, além disso, porque o local aponta para a existência de achados arqueológicos, pode ser considerado de protecção cultural.

Face a esta problemática, as obras foram embargadas até vir um parecer da DRAOT, pelo que só a partir daí, é que a autarquia tomará uma posição sobre o assunto.



## CENTRO DE INTERVENÇÃO PSICOLÓGICA E TERAPÊUTICA

Avaliação / Intervenção em **Crianças, Jovens e Adultos**

### ÁREAS DE INTERVENÇÃO:

- Intervenção Precoce
- Estimulação Global em crianças de idade Pré-Escolar
- Acompanhamento a problemáticas do desenvolvimento
- Avaliação Psicopedagógica de problemas de aprendizagem
- Apoio Psicopedagógico a Crianças e Jovens com dificuldades de aprendizagem
- Terapia da fala (atrasos no desenvolvimento da linguagem e alterações da fala e voz)
- Terapia ocupacional (disfunções sensorio – perceptivo – motoras)
- Orientação vocacional (orientação de Jovens nas opções Escolares e Profissionais)
- Psicoterapia individual
- Intervenção Psicológica em grupo
- Terapia Familiar

Existe a possibilidade de a Segurança Social e outras Entidades de Assistência Social e Profissional participarem os serviços prestados

**APOIO DOMICILIÁRIO (SE NECESSÁRIO)**

Av. Valentim Ribeiro, L. 7 (Praceta das Finanças) – 4740-208 ESPOSENDE – Telem. 967 796 367



# ASSINJEPE – Associação de Defesa, Desenvolvimento e Promoção do Centro Infantil da Escola António Correia de Oliveira

## Relatório de Actividades e Contas de Gerência

### Ano de 2001

#### Direcção

A Direcção da Assinjepe, em conformidade com as competências da alínea g), do ponto 3, cap. III do Regulamento de Funcionamento da Associação, aprovou por unanimidade, o **Relatório de Actividades e Conta** relativos ao ano de 2001.

#### A Direcção,

(Jorge Duarte da Silva)  
(M.<sup>a</sup> Filipa Ferreira Borges de Azevedo)  
(Maria Olívia Ledo da Cruz Sá)  
(M.<sup>a</sup> Luísa Peixeira Pombo de Alpuim)  
(Alexandra M.<sup>a</sup> Durão Pinto da Costa)

#### Parecer do Conselho Fiscal

O Conselho Fiscal, no exercício das competências a que se refere a alínea b), do ponto 2., do Capítulo IV, do Regulamento de Funcionamento da Assinjepe, procedeu à análise do Relatório de Actividades e da Conta relativos ao ano de 2001 e é do seguinte parecer:

– O Relatório e a Conta que se apresentam à Assembleia Geral da Associação para aprovação na reunião do dia 22 de Maio de 2002, aprovados pela Direcção, estão conformes com as normas em vigor, os documentos estão devidamente arquivados e arrumados e respeitam a verdade material.

Perante estes factos, ao Conselho Fiscal é do parecer que os mesmos merecem a aprovação da Assembleia Geral.

#### O Conselho Fiscal,

(Abílio Vassalo Ribeiro Calheiros)  
(Fernanda Meira Losa Ferreira)  
(Celina Maria A. M. Vasconcelos)

#### Sector Pedagógico

Procurou-se dar o apoio necessário ao pessoal de educação na execução dos projectos educativos aprovados pela Direcção para as três valências dos Centro Infantil, nomeadamente:

- apoio com todos os materiais pedagógicos necessários;
- apoio nas actividades ligadas à comunidade, nomeadamente Carnaval, S. João e Dia Mundial da Criança em materiais e confecção de adereços próprios;
- apoio na execução do Projecto educativo aprovado para o Centro Infantil;
- apoio à participação nos projectos levados a efeito pela Câmara Municipal de Esposende, integrados no Projecto “Conservação e Defesa do Ambiente”.

#### Sector Associativo

Aperfeiçoou-se o serviço de resposta aos associados com a aquisição de um programa de tratamento de dados dos sócios;

Proporcionou-se – e com êxito –, aos pais e encarregados de educação uma maior participação nas actividades dos seus filhos, quer no Centro Infantil quer em actividades ligadas à comunidade.

#### Conservação de Bens

- Procedeu-se à pintura necessária dos equipamentos do parque exterior;
- Pintou-se o edifício, gradeamentos, muros e as portas interiores, substituindo elementos em mau estado;
- Acompanhou-se o funcionamento dos equipamentos, sempre que necessário, na cozinha e salas de actividades das crianças..
- Reparou-se parte do saneamento;

#### Aquisição de Bens

- aquisição e renovação do material pedagógico nas três salas;
- aquisição acessórios novos para o parque infantil;
- aquisição de um contentor para a creche.

#### Oferta de serviços

- procurou-se manter a boa qualidade alimentar;
- um serviço pedagógico de qualidade;
- manteve-se o apoio às crianças com necessidades educativas especiais, com apoio de docente especializada;
- reforçou-se o pessoal de apoio na limpeza e asseio do Centro Infantil.
- envidaram-se esforços no sentido de ocupar as novas instalações – já construídas para o efeito –, a fim de tentar solucionar o problemas das crianças que permanecem em listas de espera para a frequência no Centro Infantil da ASSINJEPE.

#### RECEITAS CORRENTES

Códigos	Designação	Montante (€)
<b>01</b>	<b>JOIAS</b>	<b>79,81</b>
01.01	Inscrição de sócios	79,81
<b>02</b>	<b>MATRICULAS</b>	<b>254,39</b>
02.02	Comparticipação no material educativo	254,39
<b>03</b>	<b>MENSALIDADES</b>	<b>56.726,39</b>
03.01	Pagamento de mensalidades por frequência	56.726,39
<b>04</b>	<b>SUBSÍDIOS DOS S.S.M.E.</b>	<b>93.033,35</b>
04.01	Subsídios de funcionamento do Centro	93.033,35
<b>05</b>	<b>QUOTAS</b>	<b>560,65</b>
05.01	Quotas de associados	560,65
<b>06</b>	<b>OUTRAS RECEITAS CORRENTES</b>	
06.01	RECEITA DE TELEFONE	160,06
06.02	JUROS BANCÁRIOS	65,04

**TOTAL GERAL 150.879,69**

#### DESPESAS CORRENTES

Códigos	Designação	Montante (€)
<b>01.</b>	<b>DESPESAS COM PESSOAL</b>	<b>117.312,15</b>
01.01	REMUNERAÇÕES DO PESSOAL DOCENTE	60.347,06
01.02	REMUNERAÇÕES PESSOAL NÃO DOCENTE	33.967,33
01.03	OUTRAS REMUNERAÇÕES	1.501,38
01.04	ENCARGOS COM A SEGURANÇA SOCIAL	19.670,15
01.05	SEGURO DE ACIDENTES DE TRABALHO	1.826,23
<b>02</b>	<b>AQUISIÇÃO DE BENS E SERV. CORRENTES</b>	<b>29.309,27</b>
02.01	<b>BENS DURADOUROS</b>	<b>1.907,60</b>
02.01.01	MATERIAL DE EDUCAÇÃO, CULTURA E RECREIO	1.907,60
02.02	<b>BENS NÃO DURADOUROS</b>	<b>24.668,91</b>
02.02.01	ÁGUA, GÁS E ELECTRICIDADE	2.182,71
02.02.02	ALIMENTAÇÃO	19.927,24
02.02.03	CONSUMOS DE SECRETARIA	1.087,00
02.02.04	MATERIAL DE HIGIENE E LIMPEZA	1.471,96
02.03	<b>AQUISIÇÃO DE SERVIÇOS</b>	<b>2.732,76</b>
02.03.01	CONSERVAÇÃO DE BENS	2.449,63
02.03.02	SEGUROS	283,13
<b>03</b>	<b>OUTRAS DESPESAS CORRENTES</b>	<b>1.049,14</b>
03.01	<b>TELEFONE</b>	<b>1.049,14</b>
03.01.01	Assinatura	805,88
03.01.02	Unidades de conversação	243,26
	<b>DESPESAS DE CAPITAL</b>	
<b>04</b>	<b>AQUISIÇÃO DE BENS DE INVESTIMENTO</b>	<b>2.027,26</b>
04.01	PARQUE E JARDIM	1.075,27
04.02	EQUIPAMENTO BÁSICO	951,99
<b>05</b>	<b>FUNDO DO CENTRO INFANTIL</b>	<b>1.181,87</b>

**TOTAL GERAL 150.879,69**

#### Assembleia Geral

A Assembleia Geral, reunida para o efeito no dia 22 de Maio de 2002, aprovou por unanimidade, de acordo com a alínea i) do n.º 2 do Cap.II do Regulamento de Funcionamento da Associação, precedidos do parecer do Conselho Fiscal e referentes ao ano de 2001.

#### A Mesa

(José Luís Correia de Azevedo)  
(M.<sup>a</sup> Manuela Amaro Marques)  
(Avelino Asdrúbal Filipe dos Santos)  
(Laurinda Maria Couto Eiras Novo)



## Projecto de Educação Ambiental da Câmara de Esposende serve de exemplo para Autarquias

A Câmara Municipal de Esposende foi convidada para dar a conhecer as suas estratégias de Educação Ambiental, no "II Encontro Nacional de Técnicos de Educação Ambiental", que decorreu em Penamacor, e encerrou no passado dia 29 de Junho. Para além da participação da autarquia esposendense, o painel, intitulado "A Educação Ambiental nas Autarquias", contou ainda com intervenções de representantes da Associação de Municípios da Cova da Beira e do Instituto do Consumidor.

"O contributo do Ministério do Ambiente na Educação Ambiental", "As Organizações não Governamentais do Ambiente na formação e sensibilização Ambiental" e "Outras Experiências de Educação Ambiental", foram outros temas em debate, ao longo dos três dias de trabalho, organizados pelo Instituto de Conservação da Natureza.

### Projecto de Educação Ambiental: um Exemplo a seguir a nível nacional

Recorde-se que o Projecto de Educação Ambiental (PEA) nasceu com o principal objectivo de transmitir importantes e fundamentais noções de equilíbrio ambiental à população, visando não só a sua sensibilização, mas, principalmente, uma real tomada de consciência dos problemas existentes. O Projecto de Educação Ambiental é desenvolvido através da realização de várias actividades e iniciativas, abrangendo vários e distintos públicos alvo e abordando todo um conjunto de diferentes temáticas.

Uma vez que as crianças com a sua enorme vontade de aprender e com a mentalidade em formação, assimilam, rapidamente, os ensinamentos transmitidos, sobre as formas simples de actuação, em conformidade com os objectivos de preservação ambiental, o PEA tem vindo a dirigir-se muito particularmente para este grupo, através de um trabalho especificamente organizado e implementado junto dos estabelecimentos de ensino.

Por forma a efectivar a divulgação das iniciativas, a realizar no âmbito do Projecto e a facilitar todo o processo de organização das mesmas, junto das escolas, é enviado, mensalmente, o calendário ambiental, que constitui um documento que inclui a proposta das acções e respectiva calendarização para esse período, bem como informações várias sobre o tema do mês e ainda os resultados dos concursos que foram entretanto promovidos.

Dos vários temas que são alvo de abordagem incluem-se os resíduos sólidos e a política dos R's, a gestão da água e dos afluentes de origem doméstica, a floresta e sua preservação, a compostagem como estratégia de reciclagem de resíduos verdes, a energia, a qualidade do ar, a observação das aves migratórias no estuário do Cávado, o cordão dunar e a erosão costeira, entre muitos outros.

Para além do desenvolvimento de inúmeras actividades, ao longo do ano, datas como o Dia Mundial da Água ou da Floresta são

comemoradas, não pontualmente, mas, sim, através da realização de múltiplas acções distribuídas, pelo menos, por uma semana e abrangendo vários públicos alvo. São também exemplo disso a "Semana do Verdinho", as "Jornadas do Ambiente" e o concurso "Prémio Esposende Ambiente".

Mas, para a realização de todas estas acções, a colaboração de várias entidades locais têm vindo a demonstrar-se essencial, realçando-se os casos da Área de Paisagem Protegida do Litoral de Esposende, das associações locais de defesa do ambiente e ainda de empresas como Resulima, Águas do Cávado, AS, e Portucel.

Mas não é só para a comunidade educativa que se dirigem as actividades do Projecto de Educação Ambiental. Através de pequenas informações escritas na revista da CME e de um programa de rádio, sensibiliza-se a população para temas vários, recorrendo-se também a entrevistas com vários convidados.

### Um projecto de sucesso

A participação de todos os estabelecimentos de ensino, sem excepção, é a prova do interesse que os temas do ambiente têm suscitado, constatando-se uma busca constante de mais informação.

Tem havido da parte dos professores e dos alunos, um empenho tão grande e tão constante que foram já alterados hábitos e atitudes anteriormente postos em prática. A total adesão à campanha de reciclagem de papel, a utilização de materiais reciclados e o aproveitamento de uma série de resíduos, para elaboração de trabalhos vários, são apenas alguns dos exemplos que reflectem o trabalho levado a cabo.

Paralelamente, várias campanhas de recolha selectiva têm vindo a ser desenvolvidas, nomeadamente junto dos industriais e comércio local, contando com a colaboração da Associação Comercial e Industrial do Concelho de Esposende. A população em geral tem, também, vindo a aderir de uma forma muito significativa a estas campanhas, como se pode comprovar pelas taxas de recolha selectiva do concelho de Esposende.

Os produtores de resíduos hospitalares são também alvo de uma campanha que se iniciou há já cerca de quatro anos. Após uma série de acções de formação, implementadas em parceria com a Delegação de Saúde local e com o Serviço de Utilização Comum de Hospitais, verificou-se a adesão total, por parte deste grupo de produtores de resíduos, que têm vindo a entregar os mesmos à Câmara Municipal, que efectua o seu transporte até o destino final adequado – a incineração e a autoclavagem.

Os agricultores são também alvo de uma campanha que se iniciou no corrente ano civil e que visa a divulgação do "Código de Boas Práticas Agrícolas", de uma forma muito sucinta e simples, por forma a que as mensagens possam ser facilmente compreendidas. Este trabalho está a ser realizado com a colaboração do Instituto Politécnico de Viana do Castelo, Escola

Superior Agrária, e também da Cooperativa Agrícola de Esposende.

A população em geral tem vindo a aderir de uma forma significativa à campanha de recolha selectiva de materiais. Esposende apresenta uma captação média neste âmbito muito satisfatória, nomeadamente no que diz respeito à sua contribuição para o sistema multimunicipal de recolha e valorização de resíduos do qual faz parte.

Uma outra "vitória" resultante das acções de sensibilização, que se desenvolveram junto da população em geral, em reuniões decorridas nas Juntas de Freguesia, foi um aumento em cerca de 17% das ligações às redes de água e saneamento, e tal apenas em dois meses. Se este valor poderá parecer pouco significativo, há que realçar o facto dos esgotos gerados por esta parcela da população passarem a ser devidamente tratados em Estações de Tratamento de Águas Residuais e também o facto de a água que passaram a consumir ser efectivamente de qualidade, não apresentando

nunca qualquer risco para a saúde pública. Esposende saldou-se vitoriosa do VI Concurso Nacional de Limpeza Pública 1999/2000 – "Cidades Limpas" – em que apenas com a colaboração da população foi possível a obtenção deste galardão.

A Câmara Municipal de Esposende (Projecto de Educação Ambiental 2000/2001 e 2001/2002) foi ainda vencedora do Prémio Autarquias, uma das seis categorias que integram o Concurso da Revista Fórum Ambiente, que destacou ainda outras instituições com a atribuição do Prémio Empresas Industriais, Prémio Escolas, Prémio Investigação, Prémio Instituição Sem Fins Lucrativos e Prémio Inovação.

Saliente-se que o Projecto de Educação Ambiental da Câmara Municipal de Esposende 2001/2002 também mereceu a atenção e reconhecimento do Instituto de Promoção Ambiental (IPAMB) ao divulgá-lo na sua página da Internet ([www.ipamb.pt](http://www.ipamb.pt)).

## BOMBEIROS VOLUNTÁRIOS DE ESPOSENDE

Do Gabinete do Comandante desta Associação Humanitária recebemos esta tabela referente ao 1.º semestre deste ano.

O número, relativo a acidentes, por muito que nos custe, são o resultado da falta

de cuidado e civismo, dos condutores das nossas estradas.

De salientar que neste período não se registou qualquer incêndio florestal, mas no total de incêndios diversos registaram-se 36.

	Quantidade	Duração	Km	Bombeiros	Viaturas	Mortos	Feridos
<b>Incêndios Rurais:</b>							
Florestais							
Agrícolas	2	1h30m	84	12	3		
Incultos	9	10h5m	211	77	16		
TOTAL (Inc. Rur.)	11	11h35m	295	89	19	0	0
<b>Incêndios Urbanos:</b>							
Habitação	6	6h40m	91	55	11		
Comércio	1	2h20m	89	11	3		
TOTAL (Inc. Urb.)	7	9h0m	180	66	14		
<b>Incêndios em Transportes:</b>							
Automóveis	7	5h30m	225	53	10		1
TOTAL (Inc. Trans.)	7	5h30m	225	53	10		
<b>Incêndios Industriais:</b>							
TOTAL (Inc. Industriais)	0		0	0			
<b>Incêndios Diversos:</b>							
Incêndios Diversos:	11	5h30m	144	64	14		
TOTAL (Inc. Diversos)	11	5h30m	144	64	14		
TOTAL DE INCÊNDIOS	36	1d7h35m	844	272	57	0	1
<b>Acidentes Rodoviários:</b>							
Despistes	61	1d15h15m	1397	257	72	1	61
Atropelamentos	4	1h50m	38	15	4		4
Colisões	51	1d3h15m	840	240	64	1	56
Choque em Cadeia	6	4h45m	335	39	10		6
TOTAL (Ac. Rodov.)	122	3d1h5m	2610	551	150	2	127
<b>Acidentes Náuticos:</b>							
Marítimos	3	2h10m	55	20	6		4
TOTAL (Ac. Náut.)	3	2h10m	55	20	6	0	4
<b>Acidentes de trabalho:</b>							
Agricultura	2	35m	21	8	2		1
Indústria	14	5h40m	98	49	14		13
Comércio	2	35m	10	7	2		2
Const. Civil	4	2h35m	77	12	4		4
Serviços	3	2h5m	56	11	3		3
TOTAL (Ac. Trab.)	25	11h30m	262	87	25	0	23
<b>Acidentes Diversos:</b>							
Inundações	2	1h20m	14	3	2		
Salvamento de animal	5	2h50m	33	14	5		
Abertura de porta	21	6h40m	61	75	22		
Abastecimento de água	4	13h0m	170	9	5		
Queda de árvore	4	2h0m	31	13	4		
Fuga de gás	2	1h25m	23	10	2		
Lavagem de estrada	23	16h20m	252	71	23		
Outros	7	9h35m	43	28	9		
TOTAL (Ac. Diversos)	68	2d5h15m	627	223	72	0	
TOTAL DE ACIDENTES	218	5d20h0m	3554	881	253	2	154
<b>Emergência:</b>							
Agressões	25	14h55m	419	84	25		29
Doenças súbitas	437	10d13h35m	7368	1450	435	7	412
Intoxicações	25	12h55m	291	85	25		20
Partos	10	11h15m	468	33	10		11
Quedas	123	3d0h0m	2145	406	123		121
Tent. de suicídio e homicídio	1	30m	19	4	1		1
Queimado	2	35m	20	7	2		2
Outras Emergências	16	8h45m	279	50	16		16
TOTAL (Emerg.)	639	15d14h30m	11009	2119	637	7	612
<b>Condução de Doentes:</b>							
Conduções	3845	161d16h5m	110167	4386	3845		3845
TOTAL (cond. doentes)	3845	161d16h5m	110167	4386	3845		3845
<b>Prevenções:</b>							
Prevenções	27	3d21h30m	413	96	27		
TOTAL (Prev.)	27	3d21h30m	413	96	27		
<b>Serviços Gerais:</b>							
Serviços Gerais	167	27d20h50m	10196	381	182		
TOTAL (Serv. Ger.)	167	27d20h50m	10196	381	182		
Ch. Falsa/incêndio	1	5m	6	5	1		
Ch. Falsa/acidente	4	1h50m	207	31	8		
Ch. Falsa/saúde	8	2h55m	88	26	8		
Total (Ch. Falsas)	13	4h50m	301	62	17		
TOTAL	4945	216d7h20m	136484	8197	5018	9	4612

### PROTEJA AS DUNAS E O PINHAL DE OFIR!

A degradação dos espaços naturais é cada vez mais evidente na sociedade actual. Espaços como as Dunas ou o Pinhal de Ofir, assumem, dessa forma, um carácter de extrema importância na preservação das espécies.

**Não deixe lixo no chão!**

**Não faça fogueiras!**

**Não estacione o seu veículo nas áreas florestadas e nas dunas!**

**Não pise a vegetação nem as dunas!**

**Utilize os passadiços de acesso às praias!**

**Nós agradecemos,**



**E o Ambiente também!**



Jornal «Farol de Esposende», n.º 261 – 26 de Julho de 2002


**Delegação Regional  
da Economia  
do Norte**

## EDITAL

D-31918/P

Faço saber que Ferreira & Brochado, Lda., pretende obter licença para uma instalação de armazenagem de gases de petróleo liquefeitos constituída por reservatório(s) com capacidade de 2,5 m³ sita em Lugar do Bouro, Freguesia de Marinhãs, Concelho de Esposende, Distrito de Braga.

E como a referida instalação se acha abrangida pelas disposições dos Decretos n.º 29034, de 1 de Outubro de 1938 e 198/70, de 7 de Maio que regulamentam a importação, armazenagem e tratamento industrial dos petróleos brutos, seus derivados e resíduo, e pelos Decretos n.º 36270, de 9 de Maio de 1947 e 422/75, de 11 de Agosto, que aprovam o Regulamento de Segurança daquelas instalações, com os inconvenientes de perigo de incêndio, explosão e derrames, são por isso e em conformidade com as disposições do citado Decreto n.º 29034, convidadas as entidades singulares ou colectivas a apresentar por escrito, dentro do prazo de 20 dias contados da data de publicação deste edital, as suas reclamações contra a concessão da licença requerida e a examinar o respectivo processo na morada abaixo indicada.

Porto, 4 de Novembro de 1998.

O Director de Serviços de Energia  
(L. M. Vilela Pinto)

(J. A. Lopes Ferreira)

Rua Direita do Viso, 120 – 4200 Porto  
Telef. 226 192 000 – Fax 226 192 199

Jornal «Farol de Esposende», n.º 261 – 26 de Julho de 2002

## TRIBUNAL JUDICIAL DE ESPOSENDE

### 2.º Juízo Anúncio

(1.ª Publicação)

Processo: 134/2002  
Execução Sumária  
Exequente: IRMÃOS FARIA, LDA.  
Executado: JOSÉ MARIA NOGUEIRA DA COSTA

Correm éditos de 20 dias para citação dos credores desconhecidos que gozem de garantia real sobre os bens penhorados ao(s) executado(s) abaixo indicados, para reclamarem o pagamento dos respectivos créditos pelo produto de tais bens, no prazo de 15 dias, findo o dos éditos, que se começará a contar da segunda e última publicação do presente anúncio.

Bens penhorados:

Prédio urbano, composto por casa de cave, rés de chão, andar e logradouro, com a superfície coberta de 76 m² e logradouro com 71 m², que confronta de Norte com Câmara Municipal de Esposende, Sul com Isabel Maria Alves Vieira Casanova, nascente com arruamento e poente Manuel dos Santos Portela, inscrito na matriz predial urbana sob o art.º 918 e descrito na Cons. do Registo Predial de Esposende sob o art.º 467/Palmeira de Faro.

Executado(s):

Executado: JOSÉ MARIA NOGUEIRA DA COSTA, casado: URBANIZAÇÃO DE SANTO ANTÓNIO, N.º 23. PALMEIRA DE FARO, 4740 Esposende.

Esposende, 27-06-2002.

N/Referência: 68406

O Juiz de Direito,  
Dr.ª Paula Cardoso

O Oficial de Justiça,  
Lurdês Costa

3) Solicita-se que na resposta seja indicada a referência deste documento.

## EU, FEDERALISTA, ME CONFESSO

Muitos têm sido os debates realizados neste país sobre vários temas de grande importância. A Regionalização, a União Monetária, o Tratado de Maastrich, a Lei do Aborto e muitos outros que seria fastidioso enumerar e que têm estado sempre na ordem do dia dos nossos políticos e das nossas políticas.

E sobre uma Europa Federal? Do meu conhecimento nenhum que tivesse uma amplitude nacional. Mas o mais interessante é que existem muitos como eu, assumidamente federalistas, outros a quem chamo de federalistas envergonhados, que só assumem esta posição em grupos restritos de amigos e finalmente os que não defendem uma Europa Federalista.

Sabemos que Mário Soares é contra a Regionalização, o que tem servido de porta-estandarte aos antiregionalistas, no entanto, em relação a uma Europa Federalista, não apregoam aos sete ventos que Mário Soares é defensor desta Europa.

A concepção de uma Europa Federalista não é de hoje, a Itália é há já muito tempo grande defensora. Homens como Altiero Spinelli, que defende o seu europeísmo desde 1941, juntamente com Ernesto Rossi, A. de Gasperi, sempre defenderam a criação dos “Estados Unidos da Europa”. Aliás, os responsáveis políticos italianos estão na origem da Conferência de Messina, na qual os Ministros dos Negócios Estrangeiros dos Seis, decidem o alargamento da integração europeia a toda a economia. Messina foi o ponto de partida que conduziu ao Tratado de Roma.

A União Europeia caminhará necessariamente para uma Europa Federalista, ou seja para os “Estados Unidos da Europa”. Há que caminhar para o futuro pondo de lado falsos nacionalismos, arma utilizada pelos antifederalistas mas sem uma base sólida. Caberá na cabeça de alguém que um cidadão português ou de qualquer outro país europeu, iria prescindir das suas fronteiras, da sua bandeira, do seu hino, do seu governo e do seu parlamento? Nada disso se passará numa Europa Federalista. Estes argumentos falaciosos são unicamente utilizados para confundir os portugueses. A criação dos “Estados Unidos da Europa” não significa o fim da identidade nacional, histórica ou cultural, nem o sacrifício dos seus interesses económicos e nacionais. Para bom esclarecimento, os antifederalistas deviam informar que mais de dois europeus em cada três são favoráveis à formação de um governo europeu responsável face ao Parlamento Europeu e que mais de três europeus em cada quatro declaram-se favoráveis à formação dos “Estados Unidos da Europa”.

Em breve serão mais de 25 os Estados Membros que constituirão a Europa Democrática, uma grande força que acabará com a hegemonia dos Estados Unidos da América no Mundo. Que nos sirva de exemplo o protagonismo dos Estados Unidos da América, no conflito da ex-Jugoslávia, perante a passividade da União Europeia.

Que políticas deverão ser tratadas por um Governo Europeu? Lutar contra o terrorismo; Auxiliar os países da África e Ásia; Proteger a natureza e defender o meio ambiente; Defender os interesses de cada país face às superpotências; Reforçar a capacidade de defesa militar, criando um exército europeu; Reduzir as diferenças sociais; Lutar contra o desemprego; Reduzir as disparidades entre as regiões.

Depois de Maastrich tudo será diferente. Uma união económica monetária juntamente com uma união política que englobe uma política externa e de defesa comuns, são os principais objectivos de uma Europa Federalista. Segundo o previsto, será criado um sistema federal que assente num governo executivo europeu e num parlamento de duas câmaras, uma enquanto órgão representativo dos povos e outra dos Estados. Uma Europa Federalista é a consequência das políticas traçadas em Maastrich.

Termino com a citação de um homem que para além de defensor de políticas económicas europeias dos mais diversos sectores, entende que compete à Europa a defesa dos valores culturais e humanistas, Mário Soares, “A Europa que os Pais Fundadores da CEE desejavam era mais do que uma zona de livre troca. Era uma Europa de complementaridades, um espaço económico solidário, politicamente unido, com uma voz unívoca e independente, em que os valores e contributos próprios de cada Estado seriam motivo de enriquecimento e não razão de fraqueza, de unidade na pluralidade”.

Raul Décio

## ESPOSENDE NA SIC NOTÍCIAS

A SIC NOTÍCIAS tem transmitido alguns programas sobre as praias de Portugal. Longos trabalhos apresentados em directo, das 17 às 19 horas, e repetidos no dia seguinte, das 10 às 12 horas.

No passado dia 4 de Julho, foi a vez de Esposende. Alguns excertos passaram, até, na SIC normal.

O programa abriu e encerrou com o Patrão Rabumba a navegar no rio Cávado. Desde os pregões da Nazaré às palavras sobre a nossa história marítima, do José Felgueiras, o programa passou os olhos sobre a Catraia Santa Maria dos Anjos, sobre o Cávado, a bordo do Rabumba, sobre as Clarinhas de Fão, a actividade dos nossos Bombeiros e os marcos que assinalam a longa história dos pescadores, pela voz da Dr.ª Ivone Magalhães e do Dr. Penteado Neiva.

O programa, um pouco estragado pelo forte vento, que se fazia sentir, foi transmitido, em directo, do terreno em frente às Piscinas.

### VENDE-SE

**MORADIA C/ 5 ASSOALHADAS**

Palmeira de Faro

Tel. 963 158 074

### VENDE-SE

**EM GEMESES (Calvário)**

Casa de r/c, andar e logradouro (726,75 m²)

Telem. 966 009 208

### VENDE-SE

### ESPOSENDE

- \* Vivenda Individual tipo T4
- \* A 2 km da praia/área habitável 160m²
- \* Aquecimento central/vidros duplos
- \* Garagem 6x3,40m / Jardim

Contacto 96 305 63 22

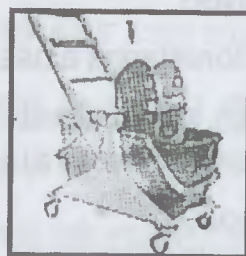
Anuncie no:



## SEPROLIM, LDA.

**Serviço, Produtos e Limpeza**

**ESPECIALIZADOS EM:**



Produtos de Limpeza;  
Papel; Plásticos em Saco;  
Máquinas; Aspiradores.

E uma variadíssima gama de todos outros equipamentos.

Visite-nos e temos o que procura.

SEDE: Rua de S. Miguel, 15 – 4740 - 141 Apúlia – ESPOSENDE

ARMAZÉM: Rua da Fontela – Gandra – ESPOSENDE

Telef. 253 987 049 – Fax 253 983 953

E-mail: seprolim@siriuslda.com

## SIRIUS

**Serviço Industrial de Limpezas, Lda.**

Uma Empresa de Serviços ao Serviço do Ambiente;  
A Sirius Preocupa-se com a Preservação da Natureza.  
Usa Produtos específicos e Biodegradáveis que limpam,  
tratam e não Poluem.

Limpeza de Manutenção Diária e Periódica:  
Lavagens Vidros, Alcatifas, Limpezas ocasionais e  
tratamento de tijoleiras, marmores, madeiras etc.

Rua S. Miguel, 17 – 4740-141-Apúlia – ESPOSENDE

Telef. 253981405 – Fax 253 983 953

E-mail: limpezas@siriuslda.com



## CLUBE NÁUTICO DE FÃO

### Barco Dragão e "Trilhos Fluviais" são novidade



O Plano de Desenvolvimento Ocupacional dos jovens em férias está a ser prioridade no programa de actividades de Verão do Clube Náutico.

São várias centenas de jovens que, durante as férias grandes, passam pelo Náutico de Fão, procurando, alguns, os primeiros contactos com a aprendizagem de uma modalidade que eles sentem "radical" e que está disponível de forma gratuita.

Para além da "iniciação", foram organizados vários programas de animação juvenil, nas águas do Cávado, onde o barco dragão, que dá para doze remadores, e os "Trilhos Fluviais" se destacam, pela novidade em relação aos anos anteriores.

Os jovens podem constituir os seus grupos e planejar passeios fluviais orientados e acompanhados. Os "Trilhos Fluviais" pertencem a um programa de sensibilização ambiental, patrocinado pela Área de Paisagem Protegida e proporciona aos jovens percursos em áreas do rio Cávado, sendo possível ver os locais onde as aves nidificam e se desenvolvem, numa mistura saudável com a

Natureza. Estes percursos podem ser feitos no barco dragão ou em canoas e são acompanhados por monitores.

O Clube Náutico de Fão criou, também, condições na zona envolvente do Posto Náutico, para a prática de outras modalidades como o Volei de Praia, o Futebol e o Basquetebol.

A exemplo de anos anteriores, o clube orienta grande parte da sua actividade para a ocupação de tempos livres dos mais jovens, proporcionando férias diferentes, gratuitas e bem saudáveis.

Para os jovens interessados, o Clube Náutico dispõe do material indispensável e... basta aparecer. É que há outras novidades....!

### TAÇA DO MUNDO DE MARATONAS ATLETAS DO G.C.D.R GEMESES NO PÓDIO

Os atletas Carlos Portela e Nuno Pereira, do Gemeses, conquistaram uma medalha de bronze, na Taça do Mundo de Maratonas, em K2 juniores. A prova realizou-se nos dias 13 e 14 de Julho, na Dinamarca, tendo os valorosos atletas alcançado um honroso 3º lugar.

Na categoria senior feminina, Mónica Pereira terminou no quarto lugar, ficando a escassos segundos de um lugar no pódio.

Farol de Esposende felicita os atletas, o clube e a freguesia pelo notável feito cometido pelos nossos briosos representantes.

## XI Campeonato do Mundo de Tiro às Hélices

### Cândido Lamas, Medalha de Prata

Foram mais de 240 atiradores, de oito países, que animaram o XI Campeonato do Mundo de Tiro às Hélices, que decorreu de 19 a 23 de Junho, no Campo de Tiro de S. Pedro de Rates, Póvoa de Varzim.

Cândido Lamas, do Clube de Tiro de S. Pedro de Rates (Póvoa de Varzim), foi a grande revelação na categoria de Juniores, ao classificar-se em 2.º lugar (Medalha de Prata), no Campeonato do Mundo de Tiro às Hélices, Troféu Cidade da Póvoa de Varzim. À frente do jovem esposendense ficou o italiano Francesco Baldi, que terminou este ano a categoria de júnior, portanto à volta de cinco anos mais velho. Parabéns ao jovem Cândido, assim como a seu pai, Dr. Cândido Lamas, assinante do nosso jornal.

### Troféu Cidade da Póvoa de Varzim - Campeonato do Mundo

#### Geral

- 1.º - Mickey Rouse - Inglaterra
- 2.º - Claudio Sangiorgi - Itália
- 3.º - Roberto Proietti - Itália
- 6.º - Luís Costa - Portugal - (C.T.S.P. R.)

#### Super Veteranos

- 1.º - Juan Echeverria - Espanha

#### Senhoras e senhores:

- 1.ª - Maria Vitória Fernandez - Espanha

#### Juniores

- 1.º - Francesco Baldi - Itália
- 2.º - Cândido Lamas - Portugal (C.T.S.P. Rates)



## IV Circuito Nacional Kayaks de Mar e Turismo

Numa organização conjunta da Câmara Municipal de Esposende, da Esposende 2000 - Actividades Desportivas e Recreativas, E. M., e das empresas SIPRE e Sítios Organizações Desportivas, teve lugar, no passado dia 14 de Julho, num percurso de 3 quilómetros, no rio e 11 no mar, o IV Circuito Nacional Kayaks de Mar e Turismo.

O circuito era reservado, unicamente, a kayaks de mar, compreendendo as categorias de K1 e K2 Sénior (masculino e feminino), K1 e K2 Júnior (masculino e feminino), K1 e K2 Veterano (masculino e feminino) e K2 misto absoluto.

As embarcações, resistentes à pressão da água e ao choque das ondas, próprias para competição de mar, têm um comprimento

mínimo de 5 metros (K1) e 6 metros (K2). Os participantes foram classificados tendo em conta o escalão, a classe e o tipo de embarcação utilizado.

Os três primeiros classificados e as cinco primeiras equipas receberam troféus, que foram entregues no final da manhã. Todos os concorrentes neste circuito receberam lembranças pela sua participação no "IV Circuito Nacional de Kayaks de Mar e Turismo".

Refira-se que esta iniciativa contou com o apoio das corporações dos Bombeiros Voluntários de Esposende e Fão, da Delegação Marítima de Esposende e do Instituto de Socorros a Náufragos de Esposende.

## FUTEBOL

### PLANTEL DA A.D.E. - ÉPOCA 2002/2003

Apesar da grave crise financeira, com um passivo consideravelmente elevado, para as possibilidades da colectividade, a ex-Direcção da A.D.E., agora com a designação de Comissão Administrativa, conforme ratificação da Assembleia Geral, realizada em 11 deste mês, e mau grado a pouca adesão, colaboração e escasso apoio, por parte da maioria dos sócios do clube, deliberou não deixar extinguir o clube e, partindo para um orçamento inferior a 50% do dos anos transactos, encetou negociações com alguns dos seus habituais atletas, ao mesmo tempo que procurou contratar outros, a fim de poder participar no campeonato nacional da II divisão B, com o máximo de dignidade possível.

Será importante que as entidades públicas e privadas, principalmente as do concelho, procurem ajudar os responsáveis pela A.D.E. a honrar os compromissos assumidos para a época 2002/2003 e, também, para que seja possível liquidar, o mais possível, os débitos provenientes das épocas anteriores.

#### PLANTEL

**Guarda redes:** Casqueira, Muchacho (ex-Fão) e Costinha.

**Defesas:** Zito (ex-Fão); Paulinho Cepa; Filipe Edgar, Vale e Filipe Silva.

**Médios:** Vale; Vilaça; Filipe Alexandre (ex-júnior); Fial (ex-júnior); Ricardo e Fernando Gomes. (Os responsáveis querem chegar a acordo com este atleta, para rescisão de contrato, por ser muito elevado e, portanto, incompatível para o orçamento da nova época.

**Avançados:** Nico, Loide e Mosca, (atletas que deverão ser cedidos uma temporada); Everton; Rossi; Carioca (ex-Valenciano); Xavier (ex-Boavista) e Filipe Branco (ex-Estrela de Portalegre). A estes nomes poderão, eventualmente, juntar-se mais dois ou três elementos

A equipa técnica será constituída por Jó Faria, Prof. Mota e Narciso. O departamento médico contará com a colaboração dos médicos Dr. Cepa Carneiro, Dr. Romano e Dr. Sá e Melo, faltando contratar um massagista, para completar a equipa.

Registe-se que no conjunto de atletas previsto para a época 2002/2003, a equipa senior da A.D.E. deverá contar com dez jogadores naturais do concelho de Esposende, para além de mais quatro que poderão ser cedidos, temporariamente, também para equipas do concelho.

### CALENDÁRIO DOS JOGOS DA A.D.E.

#### 1ª jornada - 25-08-2002

Esposende - Lousada

#### 2ª jornada - 01-09-2002

Freamunde - Esposende

#### 3ª jornada - 15-09-2002

Esposende - Felgeiras ou Espinho

#### 4ª jornada - 22-09-2002

Fafe - Esposende

#### 5ª jornada - 29-09-2002

Esposende - Braga B

#### 6ª jornada - 20-10-2002

Ermesinde - Esposende

#### 7ª jornada - 27-10-2002

Esposende - Infesta

#### 8ª jornada - 03-11-2002

F.C. Porto B - Esposende

#### 9ª jornada - 10-11-2002

Esposende - Gondomar

#### 10ª jornada - 17-11-2002

Dragões Sandinenses - Esposende

#### 11ª jornada - 01-12-2002

Esposende - Leixões

#### 12ª jornada - 08-12-2002

Taipas - Esposende

#### 13ª jornada - 15-12-2002

Esposende - Vilanovense

#### 14ª jornada - 22-12-2002

Vizela - Esposende

#### 15ª jornada - 29-12-2002

Esposende - Pedras Rubras

#### 16ª jornada - 05-01-2003

Vianense - Esposende

#### 17ª jornada - 12-01-2003

Esposende - Paredes

#### 18ª jornada - 19-01-2003

Canelas - Esposende

#### 19ª jornada - 25-01-2003

Esposende - Vila Real

Em 01-02-2003 terá início a 2.ª volta.

### CAMPEONATO NACIONAL DA III DIVISÃO - SÉRIE A F.C. MARINHAS ESTREIA-SE FORA...

O F.C. Marinhos estreia-se a jogar fora de portas, no Nacional da III Divisão, pois, logo na primeira jornada do campeonato, a equipa, que subiu este ano aos nacionais, vai defrontar o Cerveira, no jogo da primeira jornada do campeonato. Curiosamente, o último jogo do campeonato, a realizar nas Marinhas, também será com uma equipa da A. F. de Viana do Castelo, no caso em apreço, o Valenciano.

### CALENDÁRIO ÉPOCA 2002/2003

#### 1ª Jornada

Cerveira - Marinhos

#### 2ª Jornada

Marinhos - Valpaços

#### 3ª Jornada

Juv. Ronfe - Marinhos

#### 4ª Jornada

Marinhos - Mirandela

#### 5ª Jornada

Ág. Graça - Marinhos

#### 6ª Jornada

Marinhos - Amares

#### 7ª Jornada

Montalegre - Marinhos

#### 8ª Jornada

Marinhos - Monção

#### 9ª Jornada

Vilaverdense - Marinhos

#### 10ª Jornada

Marinhos - Bragança

#### 11ª Jornada

Joane - Marinhos

#### 12ª Jornada

Marinhos - Sandinenses

#### 13ª Jornada

Vila Pouca - Marinhos

#### 14ª Jornada

Marinhos - Terras de Bouro

#### 15ª Jornada

Vald./M. Caval. - Marinhos

#### 16ª Jornada

Marinhos - Maria da Fonte

#### 17ª Jornada

Valenciano - Marinhos

### HÓQUEI CLUBE DE FÃO PREPARA TEMPORADA

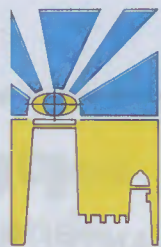
Tendo ascendido à II divisão nacional de hóquei em patins, com a saída do técnico da subida, o conhecido Domingos Carvalho, a Direcção do H. C. de Fão já o substituiu, promovendo o seu adjunto, Rui Leonel, para treinador principal.

Relativamente ao plantel, podemos divulgar que, da equipa da época passada, saíram António Manuel, para a A. D. de Barcelos, e Rui Lopes, para o C. D. da Póvoa.

Relativamente a aquisições ou reforços, para já há a certeza dos guarda-redes Aurélio (ex-Riba d'Ave) e Victor Hugo (ex-Santa Cruz do Bispo). Além destes, contam-se os jogadores de campo Marco Viana (ex-Seixas), Orlando e Paulo (ambos ex-Juventude de Viana).

Rui Leonel será, simultaneamente, treinador, tendo como seu adjunto o ex-atleta Dr. José António Nogueira.





## FESTA DE NOSSA SENHORA DA SAÚDE E SOLEDADE

As festividades em honra de Nossa Senhora da Saúde e Soledade terão início no dia 6 de Agosto, com a Novena Preparatória.

No dia 13 – às 21,30 horas, haverá a tradicional procissão de velas com o andor de Nossa Senhora de Fátima, às 22 horas actuará o Conjunto Zézé Fernandes e às 24 horas haverá uma sessão de fogo de artifício.

Para o dia 14 está prevista a entrada das Bandas de Música e há arraial com as mesmas bandas, onde se inclui a Banda de S. Paio de Antas. Encerrando o arraial com uma sessão de fogo do ar, preso e batalha de flores.

No dia 15 realiza-se a Missa Solene, com sermão, pelas 11 horas, e à tarde, às 17 horas sairá a Majestosa Procissão de Nossa Senhora da saúde e Soledade, com sermão e bênção do mar, junto à ribeira.

– Às 22 horas, no Souto da Senhora da Saúde haverá a actuação da Orquestra Lusitana. No final haverá uma grande sessão de fogo do ar.



## 19 DE AGOSTO DIA DO MUNICÍPIO

Como é do conhecimento público, o dia 19 do próximo mês de Agosto é uma data histórica para o concelho de Esposende, pois, nesse dia, comemoram-se duas efemérides.

Este ano celebra-se o 430.º aniversário da elevação de Esposende a vila e, simultaneamente, festejam-se os 9 anos da promoção de vila a cidade.

Para assinalar, em festa, este acontecimento, a Câmara Municipal organizou um programa, do qual destacamos:

Pelas 9,30 horas, do dia 19, terão início as actividades das comemorações com o hastear das bandeiras, na Praça do Município, seguindo-se a Missa Solene, pelas 10,30 horas, na Igreja da Misericórdia. Posteriormente, pelas 11,30 horas, terá lugar a Sessão Solene, no Salão Nobre da Câmara Municipal, que será presidida pelo Presidente da Autarquia, João Cepa. Outras actividades encontram-se na Agenda Cultural inserida nesta mesma página.



CÂMARA MUNICIPAL DE ESPOSENDE

## agenda CULTURAL

1 Julho | Agosto

### Julho

data	hora	evento
8 a 26		Escavações Arqueológicas   Castro de São Lourenço - Vila Chã
12 a 28	17h00 - 4h00	Exposição "Rostos da Pedra"   Bar Quanto Baste - Esposende
18   5ª feira	21h30	Concerto pela Orquestra de Antas   Igreja Paroquial de Marinhas
20   Sábado	21h30	Concerto pela Orquestra Ligeira Municipal de Abrantes   Largo Rodrigues Sampaio
26   6ª feira	21h45	Cinema ao Ar Livre "O Senhor dos Anéis"   Campo de São Miguel - Marinhas
27   Sábado	21h45	Cinema ao Ar Livre "Uma Mente Brilhante"   Largo dos Bombeiros - Esposende
29 a 31		Escavações Arqueológicas   Castro Sr. dos Desamparados - Palmeira de Faro



Orquestra Ligeira Municipal de Abrantes

### Agosto

data	hora	evento
1 a 9		Escavações Arqueológicas   Castro do Sr. dos Desamparados - Palmeira de Faro
2   6ª feira	21h45	Cinema ao Ar Livre "Homem-Aranha"   Avenida Marginal - Fão
3   Sábado	16h00	Teatro "A Ânfora de Ouro"   pelo Teatro Experimental do Castro S. Lourenço - Castro S. Lourenço
3   Sábado	Todo o dia	Intervenção "Outras Histórias"   pelo grupo de Escultores Raiz de Cinco - Castro S. Lourenço
3   Sábado	21h45	Cinema ao Ar Livre "Harry Potter e a Pedra Filosofal"   Centro Cultural - Forjães
4   Domingo	21h30	Concerto pela Orquestra do Norte   Igreja do Bom Jesus de Fão
9   6ª feira	21h30	Concerto de Piano   Auditório Municipal - Esposende
9   6ª feira	21h45	Cinema ao Ar Livre "Astérix e Obélix - Missão Cleópatra"   Praia - Apúlia
11   Domingo	21h30	Concerto "Coro Gregoriano de Évora"   Igreja Paroquial de Belinho
11 e 12		Construções na Areia - Diário de Notícias   Praia Suave Mar - Esposende
16   6ª feira	21h30	Festival de Folclore Cidade de Esposende   Largo Rodrigues Sampaio
17   Sábado	21h30	Concerto da Banda de Antas   Largo Rodrigues Sampaio
18 Agosto 15 Setembro		Exposição "HENRIQUE MEDINA"   Museu Municipal de Esposende
18   Domingo	21h30	Cantares do Cávado   Largo Rodrigues Sampaio
19   2ª feira	16h00	Cortejo Etnográfico do Concelho   Cidade de Esposende
19   2ª feira	21h30	Espectáculo "Entre Vozes"   Largo Rodrigues Sampaio
24   Sábado	21h30	Espectáculo Hoje há Fado   Cidade de Esposende
29   5ª feira	21h30	Concerto "Quinta do Bill"   Largo dos Bombeiros - Esposende
29 a 31		Exposição de Fotografia "Associação SOL"   Auditório Municipal de Esposende
30   6ª feira	21h30	Debate "Luta-se para Vencer, NÓS lutamos para Não morrer"   Auditório Municipal
31   Sábado	16h30	Jogo de Futebol das Estrelas   Estádio Padre Sá Pereira - Esposende
31   Sábado	21h30	Espectáculo "Recitália"   Auditório Municipal de Esposende



Coro Gregoriano de Évora



Espectáculo "Entre Vozes"



Concerto com "Quinta do Bill"



Espectáculo "Recitália"

Pelouro da Cultura