

farol de esposende



Bimensal • 100\$00 • €-.50 Proprietário: Forum Esposendense • Director: Nogueira Afonso • Director-Adjunto: Rua Reis • Sai às Sextas-feiras • Ano 11 • N.º 244 • 09 de Novembro de 2001



Porte Pago
Avença

APRESENTAÇÃO DOS CANDIDATOS DO PSD ÀS ELEIÇÕES AUTÁRQUICAS



últimos anos, a um dos concelhos mais desenvolvidos do país, segundo salientou um dos oradores presentes no jantar.

Apesar da esperada vitória, foi feito, pelos que usaram da palavra, um apelo ao voto nos candidatos do PSD, ou por este partido apoiado, para que o concelho de Esposende continue, por mais quatro anos, em "boas mãos" e prossiga na "onda" do progresso e do desenvolvimento, imprimido pela governação municipal a cargo das Câmaras com maioria PSD. Tanto João Cepa como Alberto Figueiredo prometeram uma campanha ordeira e serena, evitando a calúnia, porque "as pedras só se atiram às árvores que dão fruto", nítida alusão aos ataques infundados de que tem sido vítima o actual Presidente da Câmara.

O Sr. Alberto Figueiredo, candidato à Assembleia Municipal, mostrou-se disponível para continuar a trabalhar pelo concelho porque, referiu: "devo muito àqueles que me apoiaram" e a sua esposa, D. Emília Figueiredo, terá um incontestável papel na acção social, a avaliar pelo que já tem feito, mesmo sem responsabilidades autárquicas.

O candidato à Câmara, Dr. João Cepa, disse ter a consciência de que fez o melhor pelo concelho, salientando os investimentos na Área da Educação, prevendo para o próximo mandato a construção de mais duas escolas do Ensino Básico. O desenvolvimento industrial também não será descurado, assim como os equipamentos desportivos.

Os seus objectivos para o próximo mandato serão conhecidos, em pormenor, no manifesto eleitoral.

Durante esta festa "laranja", as largas

(Continua na Pág. 3)

A apresentação dos candidatos do PSD aos vários órgãos autárquicos teve lugar, no Hotel Ofir, no dia 3 de Novembro, durante um jantar que reuniu mais de mil e quinhentas pessoas, numa manifestação inequívoca de apoio, por parte dos militantes, simpatizantes e amigos do Partido Social Democrata, em torno dos seus candidatos, ou dos apoiados por esta força partidária, concorrentes aos diversos órgãos autárquicos, no próximo dia 16 de Dezembro, no concelho de Esposende.

Perante tão claro e evidente garante de solidariedade e apoio aos dois principais candidatos, o Dr. João Cepa e o Sr. Alberto Figueiredo puderam fazer previsões optimistas, quanto à votação do próximo acto eleitoral de Dezembro. Tal facto deve-se a terem sido estas duas proeminentes personalidades políticas os principais responsáveis, que elevaram o concelho de Esposende, nos

TITO EVANGELISTA APRESENTADO PUBLICAMENTE

Depois de em Maio passado, a Comissão Política Concelhia de Esposende, do Partido Socialista, ter confirmado Tito Evangelista como cabeça de lista, nas Autárquicas de 16 de Dezembro, à Câmara Municipal, foi somente agora, no passado dia 3 do corrente mês, que tal candidatura foi publicamente apresentada.

O palco escolhido para o acontecimento foi uma unidade hoteleira da cidade que, diga-se, foi pequena para acolher a maior manifestação política concelhia jamais conseguida pelo Partido Socialista, no âmbito puramente local.

Com efeito, mais de 800 pessoas reuniram-se em torno do jovem candidato, licenciado em Direito, e que, pela segunda vez consecutiva, corajosamente, vai submeter-se a sufrágio, na corrida a número um, a fim de gerir os destinos do Município, para o quadriénio 2001/2005.

Na mesa de honra estavam diversos convidados, destacando-se o mandatário da campanha, Dr. Juvenal Silva, o assessor do Governador Civil de Braga, Professor José Gomes, o candidato a Presidente da Assembleia Municipal, Dr. Joaquim Couto, Governador Civil do Porto e figura destacada dos Quadros do Partido Socialista, a nível nacional, o Presidente da Câmara de Cabeceiras de Basto e Presidente da Federação Distrital do Partido Socialista, em Braga, Eng.º Joaquim Barreto, o Secretário de Estado da Administração Portuária, Dr. José Junqueiro e, obviamente, o Dr. Tito Evangelista, acompanhado da esposa, afinal o alvo principal

desta grande festa socialista de Esposende.

Após um jantar-convívio e de confraternização, animado por música popular portuguesa, seguiram-se as apresentações, a cargo do Dr. Sérgio Zão, um dos candidatos na lista para a Câmara Municipal. Primeiramente, foram chamados os cabeças de lista às assembleias de freguesia, tendo alguns deles sido alvo de grandes manifestações de apoio, casos de José Felgueiras, por Esposende, e do Prof. Losa Esteves, por Marinhãs. Aliás, estes dois candidatos, para além de Luís Viana, candidato à junta de Fão, em lista apartidária, mas apoiada pelo PS, também o Prof. Jorge Faria, por Palmeira de Faro, e Francisco Pereira Lima, por Gemeses, usaram da palavra, fazendo, desde logo, um verdadeiro apelo ao voto nas listas do Partido Socialista e naquelas que são apoiadas por esta força partidária. Durante as suas intervenções e no final, todos os intervenientes, neste primeiro momento do uso da palavra, foram fortemente aplaudidos pela numerosa assistência presente na sala.

Foi depois a vez de iniciarem as suas intervenções alguns dos membros da mesa. Começou a série de discursos o Presidente da Federação Distrital de Braga, do Partido Socialista, Eng.º Joaquim Barreto, que enalteceu as qualidades excepcionais de Tito Evangelista que, segundo afirmou, «será o futuro Presidente da Câmara de Esposende, para fazer

(Continua na Pág. 3)



Espomecânica - Manutenção de Veículos, Lda.

Grupo
ESPOAUTO

ESCRITÓRIOS, EXPOSIÇÃO E VENDAS • TELEFS. 253 969 180 (8 LINHAS) FAX 253 969 184

CONCESSIONÁRIOS DE SERVIÇO FORD

Mecânica Geral • Chapa • Pintura

BOURO - GANDRA - 4740 ESPOSENDE

UNIVA - ACICE ESCLARECE SOBRE O EURO

A um mês da entrada efectiva do Euro em circulação, é necessário esclarecer algumas dúvidas que possam ainda existir, principalmente aquelas que se prendem com questões do dia a dia dos cidadãos, tais como a conversão de escudos para euros ou a utilização de cheques.

Neste sentido, a Unidade de Inserção na Vida Activa (UNIVA), juntamente com a Associação Comercial e Industrial do Concelho de Esposende (ACICE), promoveu, nos passados dias 26 e 30 de Outubro e no dia 8 de Novembro, respectivamente no Centro Cultural de Forjães e na Sede das Juntas de Vila Chã e de Gandra, sessões de esclarecimento sobre o Euro.

Apresentadas sob a forma de diapositivos, as sessões têm por objectivo principal informar o público sobre os impactos macro económicos do euro, o calendário nacional da introdução física do euro, as taxas de conversão, os meios de pagamento, os benefícios do euro, a dupla afixação dos preços e o impacto do euro na transparência dos preços.

Integradas no plano de informação sobre o euro, promovido pela UNIVA - ACICE, vão ainda realizar-se outras sessões de divulgação sobre o euro. Por exemplo, encontra-se já agendada uma sessão, dirigida aos idosos de Forjães, em data, hora e local a definir.

CÂMARA APOSTA NA FORMAÇÃO DOS SEUS COLABORADORES

Com o objectivo de dotar a administração de maior capacidade para responder, eficazmente, aos novos desafios da descentralização administrativa, do desenvolvimento local e regional e da sociedade de informação, a Câmara Municipal de Esposende, em parceria com a Associação de Municípios do Vale do Cávado, apresentou uma candidatura ao Programa Operacional Norte - ON.

O Projecto de Formação Intermunicipal dos Municípios do Vale do Cávado, cujo montante elegível é de cerca de 29.300 contos, é participado, em 75%, pelo Fundo Social Europeu, e os restantes 25% pelas Autarquias, através da cedência de tempo de trabalho dos funcionários, para a frequência do curso e ajudas.

Ao todo, são cerca de 70 funcionários

que vão frequentar os diversos cursos, em diferentes áreas, nomeadamente em Sistemas de Informação Geográfica, Resíduos Sólidos, Procedimento Administrativo, Técnicas de Secretariado, entre outros.

A primeira fase arrancou no passado mês de Setembro e decorre até Março de 2002. Entretanto, está a ser elaborada a candidatura à segunda fase, que irá decorrer em 2002 e 2003, e vai abranger não só funcionários da Câmara Municipal, mas também das Juntas de Freguesia.

Com esta aposta na formação dos seus colaboradores, a Autarquia Esposendense espera dar respostas mais rápidas e eficazes às necessidades e problemas das dezenas de municípios, que, diariamente, se dirigem aos seus serviços.

OS FARDAMENTOS E A SEGURANÇA

Vivemos tempos de alguma insegurança que obrigam as entidades competentes a redobrar de esforços na luta contra o crime. Ora, o assunto que me trás às páginas deste Jornal, deve merecer a melhor atenção de quem o pode e deve resolver. Tenho visto, com certa surpresa, indivíduos civis a usarem fardamentos do exército e das forças de segurança, com uma certa facilidade, o que deve preocupar toda a gente. Já não é a primeira vez que pessoas são assaltadas por indivíduos que compram fardamentos no mercado livre, sem que, até agora, fossem tomadas medidas a proibir a venda desses equipamentos a estranhos. Continuamos a ser um Povo de brandos costumes, que olha indiferente a casos desta natureza, que podem fazer perigar a tranquilidade colectiva. Daqui lanço um apelo e um alerta às Entidades Competentes, para que ponham fim a este estado de coisas. O fardamento do exército e das forças de segurança, P.S.P. e G.N.R., só devem ser usados pelos verdadeiros profissionais. Parte da segurança de todos nós também assenta nesta realidade.

Manuel António Monteiro

FERNANDO DE JESUS DOS REIS AGRADECIMENTO

A família, nomeadamente a esposa, filhos, genros, noras e netos, vem, por este único meio, agradecer a todas as pessoas que lhe prestaram apoio e lhe apresentaram cumprimentos de pesar, aquando do funeral e missa do 7º dia do seu ente querido, pedindo desculpa por qualquer falta, involuntariamente cometida.

Fão, 30 de Outubro de 2001

A Família

RECOLHA DE SANGUE

A Associação Humanitária dos Dadores de Sangue de Esposende, em colaboração com o Instituto Português de Sangue e a Paróquia de Apúlia, vai levar a efeito nova colheita de sangue, nesta localidade.

Assim, todos os beneméritos dadores poderão dirigir-se ao Centro Paroquial no próximo dia 18 de Novembro, entre as 9,00 e as 12,30 horas, para participarem em mais um acto de solidariedade e amor ao próximo.

TESOURADAS

SÓ PASSAM OS VERDES

Um diário do Porto de há dias atrás, dava conta de que as areias da Foz do Cávado estavam contaminadas, ou seja, impregnadas de cádmio. O cádmio, como muita gente sabe, ou então para quem não sabe, é um corpo simples (simb. cd) de número atómico 48, peso atómico 112.41, densidade 8.6 fusível a 360°. É metal maleável, branco-azulado, usado em ligas (chumbo, estanho, zinco) ou em sais. A notícia alertava para o perigo que este metal apresenta para a saúde pública, contaminando toda a fauna marinha, ou seja, o peixe que comemos; mais a água que bebemos. Não é segredo para ninguém quem são as empresas que poluem as límpidas águas que brotam da nascente da Serra do Larouco. Empresas que, na mira do lucro, não têm o mínimo pejo em destruir tudo quanto de belo tem a Natureza e tudo que em torno desta se mexer. A ganância do lucro está acima de tudo, nem que para isso seja preciso aniquilar o seu semelhante.

Depois, o lucro abundante paga tudo, atropela e passa por cima das leis e até faz de potenciais destruidores pessoas de bem, com direito a lugar de destaque na sociedade. É assim e sempre será, enquanto as pessoas não abrirem os olhos, ou tiverem força suficiente para deixar de adorar esta corja de embusteiros. O que ninguém compreende é para que servem os organismos de defesa ambiental e outros mais. Que está a ser preciso acabar com certas invenções burocráticas, que nos impingem, quando questionámos certas realidades que estão bem patentes aos olhos de todos, isso é uma verdade. É caso para dizer... vassoura precisa-se. Deixando o cádmio, vamos falar de outras coisas.

No rio Cávado está uma draga que, segundo ouvi dizer, vai retirar toda a areia que encostou ao paredão da praia, transportando-a para a restinga sul. Todos sabem que esta é mais uma operação de cosmética que nem aquece nem arrefece. Dizem os pescadores que vão gastar uns milhares naquilo que o mar faria daqui a dias, de um dia para o outro, e que muito mais proveitoso seria aplicar essa massinha em pedra para aumentar o paredão em direcção a oeste. E dizem mais, que tal situação se manterá enquanto não abrirem a barra antiga, que era ladeada pelo paredão actual, e o cais do Bilhano (denominada cu de baleia). A voz do povo é a voz de Deus e muitas das vezes supera a de Engenheiros e Arquitectos.

Se o velho Matos fosse vivo arranjava uma baleia que comia aquela areia toda, sem ser preciso recorrer a tão grande aparato. Talvez a que engoliu o Profeta Jonas que, com o cádmio nela contido traria luzes no rabo.

As árvores que alguém fez secar na Marginal já foram arrancadas. Só espero que aquelas que as vão substituir tenham o mesmo porte das que lá estavam e que a casa grande tenha na mira suspeitos para que o caso não se repita! É caso para dizer que (abusus non tollit usum) o Neco a escrever Latim? A coisa vai animada.

Com o virar da folha do calendário, mais um dia de todos-os-Santos se passou. O tempo este ano portou-se bem e o dia 1 de Novembro foi um autêntico dia de Verão. O cemitério estava limpinho e florido (e daqui vai um aplauso para a casa pequena) e as cerimónias no cemitério, para todos aqueles que, com a sua presença, honraram e choraram os seus mortos, foram bonitas e com agrado geral. Só um reparo a fazer, é que, mais uma vez, a falta de iluminação no interior do cemitério se fez sentir. Uma iluminação a condizer com o local não só faz falta naquele dia mas todos os dias.

A antiga Escola Primária está em obras e já não é sem tempo. Falta saber o que dali vai surgir. Para já é segredo. Que era uma obra necessária era. Mas daqui vai uma sugestão é que, se a vão recuperar tal e qual como era, não se esqueçam de lá por a (torre) sineira que lá tinha igual à que conserva a Escola Amorim Campos, de Fão.

A ponte de Fão continua a degradar-se e a causar transtornos ao trânsito e, segundo li no Jornal de Notícias, dá prejuízo de vinte mil contos por ano à casa grande com transportes de alunos. Será possível haver atrasos de vida destes no século em que estamos? É uma triste realidade.

E foi por falar na ponte que me lembrei do Zé, uma figura típica cá do burgo. Era Verão e o tráfego na Nacional 13 era intenso. A ponte estava em obras já lá vão muitos anos. O trânsito fazia-se condicionado. Do lado de Fão, um fiscal da Junta Autónoma dirigia o trânsito que se fazia lento. O Zé, que andava ali por perto, resolveu fazer de fiscal por conta própria, do lado de cá. Arranjou uma braçadeira vermelha e uma bandeira também vermelha e mandou parar o trânsito. A bicha à espera que os mandasse avançar; já estava nas Marinhas, e o Zé só dava permissão de avanço aos de cor verde (talvez por ser Sportinguista) ou então ia perguntando para onde iam. Os que fossem para Lisboa tinham prioridade os outros encostavam. Ordens são ordens. Foi quando o businão começou que o fiscal do lado de lá deu conta da bicha e perguntou a um condutor, que o Zé por muito favor tinha deixado passar, qual era o motivo do encerramento do outro lado; este disse-lhe que era o colega dele que não deixava passar ninguém. O fiscal da Junta Autónoma olhou e conheceu o Zé, e disse: "espera aí que eu já te avio", pegou num cacete e correu atrás do Zé. O Zé meteu a primeira e correu por Gandra acima, à porta de uma loja, que ficava próxima da Igreja ali um grupo de meia dúzia de pessoas conversava quando o Zé passou esbaforido. Inquirido qual era o motivo da correria, este lembrou-se de dizer que tinha saído na Barca do Lago uma baleia do tamanho de um navio, que vinha carregado de crenques de bicicleta e pedras de isqueiro.

Escusado será dizer que o Zé arrastou com ele uma multidão que só na Barca do Lago deu conta que tinham sido enganados e deram uma sova no Zé, que foi parar ao Hospital.

Se a multidão acorda, principalmente a trabalhadora, muitos terão que bater o record dos 1000 metros

Não acreditam?

Por: Neco

TITO EVANGELISTA APRESENTADO PUBLICAMENTE

(Continuação da Pág. 1)

bem, e fazer melhor do que aquilo que tem sido feito até aqui». Publicamente, fez questão de manifestar todo o seu apoio a esta candidatura que chamou de «candidatura vencedora».

Seguiu-se a intervenção do Dr. José Junqueiro, Secretário de Estado e dirigente nacional do Partido Socialista, que, também ele, elogiou Tito Evangelista, pondo em evidência «qualidades relevantes para trabalhar pelo concelho de Esposende, com honestidade, competência e democracia».

Foi igualmente um discurso com ataques à oposição, nomeadamente ao PSD, e prometeu cumprir o que havia delineado para Esposende, com particular ênfase para «as obras da construção da barra do Cávado que, no final do ano 2002, sob um orçamento que rondará um milhão de contos, serão uma realidade para, definitivamente, desobstruir o que até agora tem sido um perigo para os pescadores e para todos quantos precisam de entrar e sair a barra de Esposende».

Seguiu-se a vez de usar da palavra o candidato a Presidente da Assembleia Municipal, Dr. Joaquim Couto, que, no seu discurso, também teceu rasgados elogios ao Dr. Tito Evangelista. Pondo nas suas palavras sempre a tónica da vitória, Joaquim Couto lembrou a Tito Evangelista que, «este ano,

repetir-se-à o que se passou, comigo mesmo, em 1982, quando fui eleito Presidente da Câmara de Santo Tirso». Disse o orador: «cheguei a Santo Tirso em 1980 e, dois anos passados, fui chamado a intervir, publica e politicamente na vida Autárquica, para pôr fim a uma ingovernabilidade dos sociais democratas, no Município Tirsense».

Categoricamente, afirmou «cheguei, concorri e ganhei». Pois, segundo Joaquim Couto, também agora em Esposende tal acontecerá, «o Partido Socialista ganhará porque possui os melhores projectos, as melhores ideias, os melhores candidatos».

Finalmente, e depois de aplaudido e chamado, Tito Evangelista usou da palavra para encerrar a grande festa rosa, na maior sala que existe em Esposende, repleta de gente. Num discurso de improviso, o candidato falou com o «coração na boca», de forma inflamada, descerrando fortes críticas à governação municipal e ao principal adversário nesta campanha, o PSD. A certa altura, e após agradecer a presença dos ilustres convidados e das centenas de apoiantes que não se calavam de chamar «Tito, Tito, Tito, PS, PS, PS,» afirmou: «ganharemos a Câmara contra todo o dinheiro» e, mais adiante, disse «se não ganharmos, Esposende não sai do sítio, não sai da cepa torta».

Continuando no seu apelo ao voto no PS, lembrou que «a prioridade no nosso programa é apostar

numa das principais riquezas do concelho que são as pessoas. A sua prioridade será «prestar todo o apoio possível à população do concelho, melhorando a sua qualidade de vida. As escolas serão também alvo de atenção especial, criando todas as condições para garantir o bem estar e a segurança das crianças e dos alunos e das respectivas famílias, criando cantinas, ATLs e um polo do ensino Superior». Lembrou o desenvolvimento de duas cidades limítrofes, Viana do Castelo e Póvoa do Varzim, em contraste com «o marasmo que é Esposende». Fricou que «Esposende tem de se desenvolver e progredir e para isso é preciso mudar as pessoas que nos governam, pois já deram mostras da sua incapacidade».

Prometeu que «para além do investimento que se propõe fazer no âmbito da educação, também a saúde, a acção social, a habitação e o ambiente serão objecto de todo o apoio por parte da próxima Câmara socialista».

Antes de encerrar o seu animado e sentido discurso, destacou: «implementaremos o subsídio de arrendamento, para permitir às famílias mais carenciadas uma minorização dos encargos com a habitação». E com esta intervenção, sempre ovacionado e ao som do slogan rimado «se queres Tito Evangelista vota partido socialista», encerrou a maior concentração do PS, a nível concelhio.

APRESENTAÇÃO DOS CANDIDATOS DO PSD ÀS ELEIÇÕES AUTÁRQUICAS

(Continuação da Pág. 1)

centenas de apoiantes de João Cepa e Alberto Figueiredo, bem como dos candidatos às assembleias das quinze freguesias do Concelho, não se cansaram de os aplaudir, de lhes manifestarem, desde logo, toda a colaboração, quase garantindo, em unísono, uma retumbante vitória para a família social democrata.

E foi no meio de um grande entusiasmo e optimismo que, já madrugada de Domingo, se deu por encerrada a festa.

SECRETÁRIO DE ESTADO DA AGRICULTURA NAS IV JORNADAS DA SANIDADE ANIMAL DA UCADESA

O Auditório Municipal de Esposende foi palco, no passado dia 7, das «IV Jornadas de Sanidade Animal da UCADESA» (União das Cooperativas Agrícolas de Defesa Sanitária de Entre Douro e Minho U.C.R.L.).

Na abertura dos trabalhos estavam presentes o Presidente da Direcção da UCADESA e o Director Regional de Agricultura de Entre Douro e Minho.

«O Balanço das Acções Sanitárias de Erradicação na Região» foi o tema inicial destas jornadas que prosseguiram com o tema «Animais Terminais e a Sua Eliminação das Explorações», pela voz de um representante da Direcção-Geral de Veterinária.

A divulgação dos «Resultados de Estudo Sobre Bem Estar Animal nas Explorações pecuárias do Entre Douro e Minho» contou com a intervenção de um representante do Laboratório de Sanidade Animal da Agros.

«A Peripneumonia Contagiosa Bovina em Fase Final de Erradicação», cujo tema esteve a cargo de um membro do laboratório Nacional de Investigação Veterinária, deu início aos trabalhos da tarde, seguindo-se «O Programa de Controlo em BVD-MD em Explorações Leiteiras».

No final da tarde, o secretário de Estado da Agricultura encerrou esta iniciativa promovida pela UCADESA, com o apoio da Câmara Municipal de Esposende.

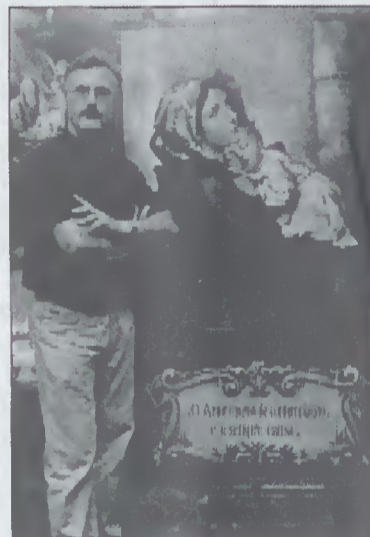
FOI NOTÍCIA EM MATOSINHOS O NOSSO ARTISTA FERNANDO ROSÁRIO

No passado mês, foi inaugurado, em Lavra, Matosinhos, o salão nobre do Centro Social Padre Ramos. Um maravilhoso espaço, onde se podem ver dez retratos, de autoria deste nosso Artista, representando os fundadores e membros da direcção desse grande complexo cultural, do qual pelo seu luxuoso requinte, lhe chamam a menina dos seus olhos. Uma inauguração, por altura da VII Feira de Artesanato, que, com pompa e circunstância, não deixou de ter a presença das mais altas individualidades civis militares e religiosas, como D. Armindo Lopes Coelho, Bispo do Porto, seu Rever. Dr. Domingos Lopes, o Governador Civil do Porto, o Presidente do Município e

as mais altas Patentes Militares, bem como Provedores e representantes das Misericórdias do Distrito.

É por este motivo o realce desta notícia, que mesmo estando ausente naquele dia, o nosso Pintor não lhe pouparam elogios, pelo seu maravilhoso trabalho de Grande Retratista, já reconhecido, que teve o privilégio de notícia naquele jornal, com fotografia junto de seus familiares, e ladeado dos retratos de sua autoria no Salão Nobre desse Grande Centro.

Mais uma vez queremos felicitar este nosso conterrâneo pelo seu talento artístico, pelas suas Obras e divulgação da sua Terra que tem vindo a fazer ao longo da sua



Carreira Artística.

Para ele o nosso Bem Haja

J.C

GOLDEN TRAVEL ABRE NOVA AGÊNCIA EM ESPOSENDE



Localizada na Rua D. Sebastião, nº3, em Esposende, abriu a nova Agência Golden Travel, dirigida por Maria José Silva, que aposta na oferta de produtos próprios e exclusivos que garantam um serviço qualitativo e global ao cliente, quer se trate de viagens de lazer, culturais ou de negócios.

Funcionando em regime de franchising, a Golden Travel de Esposende é mais um espaço de marca, inaugurado em Portugal, num programa de rápida expansão, que aponta para um total de 45 Agências de Viagens, até ao final deste ano!

A Agência de Esposende, agora

inaugurada, quer trazer mais qualidade aos tempos livres dos portugueses, com a oferta de variados destinos, para um mesmo objectivo: «Viagens de Sucesso!»

A Golden Travel de Esposende pode ser contactada através do telefone 253 965966.

AUDITÓRIO MUNICIPAL DE ESPOSENDE PROGRAMAÇÃO DE CINEMA NO MÊS DE NOVEMBRO

02.03.04.05 Novembro 2001	Género: Drama Romântico
INTELIGÊNCIA ARTIFICIAL	23.24.25.26 Novembro de 2001
- AI M/12 Anos	O PIOR QUE PODIA ACONTECER M/12 Anos
Realizador: Steven Spielberg	Com: Martin Lawrence e Danny DeVito
Género: Ficção/Drama	Género: Comédia
09.10.11.12 Novembro de 2001	30 Novembro e 01.02.03 Dezembro 2001
AMERICAN PIE 2 M/12 Anos	SCARY MOVIE 2 - UM SUSTO DE FILME 2 M/12 Anos
Realizador: Shannon Elizabeth e Mena Suvari	Com: Anna Faris
Género: Comédia	Género: Comédia
16.17.18.19 Novembro de 2001	Sessões de Sexta a Segunda às 15h30m e 21h45m.
CAPTAIN CORELLI'S MANDALIN M/16 Anos	
Com: Nicolas Cage	

ALUNOS DA EPE SURPREENDEM IDOSOS COM MÍMICA E DANÇAS REGIONAIS "FESTA EM CASA" DO CENTRO ERNESTINO DE MIRANDA

Os alunos do Curso de Animador Sociocultural da Escola Profissional de Esposende (EPE) deram, uma vez mais, prova dos conhecimentos adquiridos ao contribuir para que os idosos do concelho passassem uma tarde divertida.

Danças regionais e mímica foram as actividades eleitas pelos jovens alunos para preencher o programa de mais uma «Festa em Casa», desta vez organizada pela Santa Casa da Misericórdia de Esposende.

A colaborar nesta acção, que decorreu na Quinta de Belinho, no passado dia 25 de Outubro, esteve uma equipa de onze alunos.

Para António Conde, director da EPE, este tipo de actividade tem como objectivo «aproximar a escola da comunidade local e, ao mesmo tempo, proporcionar aos alunos a participação em iniciativas de animação sociocultural, permitindo-lhes aplicar, em contexto real, conhecimentos e competências adquiridos na escola».

Por outro lado, salienta ainda António Conde, «estas acções promovem nos alunos o sentido da responsabilidade e da autonomia, para além de constituírem vantagens quer para a comunidade local, quer para a comunidade escolar».

Aquando da realização desta iniciativa foi possível constatar a alegria dos idosos que, satisfeitos com a animação oferecida pelos mais novos, anseiam em breve repetir a experiência.

CURVOS

por Sérgio Viana

ÓBITOS

Faleceu, no dia 16 de Outubro, o Sr. Carlos Gonçalves Rocha, no Hospital de Esposende, era natural de Curvos e tinha 75 anos. O nosso amigo era viúvo de Emilia Ferreira do Vale e filho de Alfredo Gonçalves de Sá e de Almerinda da Silva Miranda, que viveu no lugar de Vila Nova, residindo, ultimamente, com uma filha, em Esposende. Através deste Jornal a família agradece a todos os que participaram nas cerimónias de despedida do nosso conterrâneo e, este Jornal, através do seu correspondente, expressa a toda a família os mais sentidos pêsames.

Faleceu também, no 20 de Outubro, a Sr^a. Idalina Faria de Lima, com 89 anos, natural de Palmeira do Faro, filha de Amadeu Martins Dias de Faria e de Maria Rosa de Lima. Era viúva de José Gonçalves Fanguieirinho. Vivia, ultimamente, em Curvos, em casa de um filho Laurentino, no Lugar de Vilar. A família agradece a todos os parquianos, quer de Palmeira quer de Curvos que participaram nas exéquias do familiar. Este jornal, em nome do seu correspondente, expressa à família os mais sentidos pêsames no dia do desaparecimento do seu ente querido.

DESPORTO

Ultimamente, a nossa equipa tem realizado alguns jogos, por contactos de Curvenses que habitam noutras localidades. Realizou-se um jogo entre Curvos e Gondomar, cujo resultado foi de 4-0 a favor da casa. Os golos foram marcados por Jorge Peão e Toninho Cepa.

No dia 21 de Outubro, chegou a vez de Curvos ir jogar a Gondomar. O resultado foi de 3-0 a favor do Gondomar.

Houve também um jogo entre casados e solteiros. O resultado foi de 6-0 a favor dos casados.

O Forum, através dos seus responsáveis, Mário Lomba e técnico Henrique Marques, como pela adjunta Sónia Marques, está a realizar treinos com os infantis e futebol feminino. Os treinos fazem-se à Quarta-feira à noite e Domingo de manhã.

Realizou-se, também neste mês, importante prova de atletismo em Curvos. Estiveram presentes muitas associações culturais/desportivas, onde ultimamente tem estado presente os atletas de Curvos. Houve distribuição de muitas taças. Parabéns aos organizadores que através destas provas dão a conhecer a nome de Curvos.

Jornal «Farol de Esposende», n.º 244 - 09 de Novembro de 2001

CARTÓRIO NOTARIAL DE ESPOSENDE**REQUISIÇÃO: 56**

CERTIFICO, para efeitos de publicação que, por escritura de vinte e quatro de Outubro de dois mil e um, exarada a folhas duas e seguintes do livro 159-E, de "Escrituras Diversas", deste Cartório, foi outorgada uma escritura de Justificação por Usucapião, na qual:

FRANCISCO DE BARROS LOUREIRO e mulher JÚLIA RIBEIRO SANTA MARINHA, casados sob o regime de comunhão geral, naturais da freguesia e concelho de Esposende, e residentes na Avenida 5 de Outubro, n.º 32 C.F. 117 786 276 e 117 786 250.

DECLARAM:

Que são donos e legítimos possuidores, com exclusão de outrém, de um prédio urbano, composto por casa torre para habitação, com recreio ou logradouro, situado na Rua 15 de Agosto, da freguesia e concelho de Esposende, com a área coberta de cento e um metros quadrados e logradouro com duzentos e cinquenta e nove metros quadrados, a confrontar do norte com Campo Grande, do sul com Rua 15 de Agosto, do nascente com Luís Martins de Barros e do poente com Manuel Gonçalves da Silva Júnior, não descrito na Conservatória do Registo Predial de Esposende, inscrito na matriz em nome do justificante marido sob o artigo 380, com o valor patrimonial de 32.006\$00 e o atribuído de **DUZENTOS MIL ESCUDOS**.

Que não possuem título formal que lhes permita registar na competente Conservatória o identificado prédio, mas que no entanto, entraram na posse do mesmo, há mais de vinte anos, através de partilha meramente verbal feita no ano de mil novecentos e sessenta e seis, por óbito de Emilia Martins Barros e marido Eduardo da Silva Loureiro, residentes que foram na freguesia e concelho de Esposende.

Que sempre estiveram e se têm mantido na posse e fruição daquele prédio, há mais de vinte anos, habitando-o, pagando impostos e administrando-o com ânimo de quem exercita direito próprio, fazendo-o de boa fé, por ignorarem lesar direito alheio, pacificamente, porque sem violência, contínua e publicamente, com conhecimento de toda a gente, sem interrupção ou oposição de quem quer que seja.

Que dadas as enunciadas características de tal posse, adquiriram o identificado prédio por **USUCAPIÃO**, não dispondo todavia, dado o modo de aquisição, de documento ou título formal que lhes faculte a prova do seu direito, base do registo que pretendem fazer a seu favor.

E para suprir a falta de título, prestam estas declarações para efeitos de primeira inscrição no Registo Predial.

Está conforme o original na parte transcrita e certificada

Conta registada sob o n.º 6647, 1.000\$00, mil escudos

Cartório notarial de Esposende, 24 de Outubro de 2001.

O Escriturário Superior,
Assinatura ilegível

FALECIMENTO

No passado dia 25 de Outubro faleceu, com 77 anos de idade, o Sr. João Evangelista Ferreira da Silva, natural e residente em Gemeses.

O seu funeral, após rezadas as cerimónias fúnebres, realizou-se no dia 26 do mesmo mês, sendo o seu corpo sepultado no Cemitério Paroquial de Gemeses.

Farol de Esposende apresenta à família enlutada sentidas condolências

ANTAS

por Nereides Martins

A BANDA COM A FAMÍLIA

Depois de um ano bastante movimentado para atender aos compromissos assumidos, a Associação Banda dos Bombeiros Voluntários de Esposende escolheu o dia 27 de Outubro, para conviver com a família e os amigos, que nesse dia, lotaram o amplo salão do Restaurante Reguenga, para comungarem da mesma alegria, depois de cumprida "a melhor época da história da Banda".

Alcino Viana Neiva, presidente da Associação, abriu o cerimonial com o mesmo entusiasmo dos anos anteriores e depois de cumprimentar o presidente da Câmara de Esposende, João Cepa, o representante do INATEL, presidente da Junta de Freguesia, Vítor Faria, a representante do Instituto da Juventude, Dra. Glória, Penteadó Neiva, Vereador da Cultura, Manuel Mariz Neiva, presidente da Assembleia Municipal de Esposende e Meira da Cruz, elementos que ocupavam a mesa de honra, num breve esclarecimento deu a conhecer as actividades da Banda, um ano de ouro. - "Este ano, um ano histórico para a Banda, pela primeira vez fomos à França, tivemos a oportunidade de levar bem longe o nome de Esposende, estivemos em Leiria, Oliveira de Azeméis, Porto 2001, Capital Europeia da Cultura e estivemos no Encontro Gastronómico, num total de 29 saídas! - Fomos o exemplo de uma freguesia tão pequena a responder através da música".

Alcino Neiva que foi eleito por mais dois anos para presidir os destinos da Associação, agradeceu a presença de todos e no final entregou uma significativa lembrança aos irmãos Augusto e David Meira Torres (família Portela), pelos cinquenta anos de serviços que os dois prestaram à Banda.

ESTE VESTE A FARDA DA BANDA

Meira da Cruz, natural de Antas, porém a residir em Lisboa, não perde um convívio e naturalmente um grande divulgador da Banda, na sua intervenção lembrou os tempos difíceis da Associação. - "O convívio da Banda assinala o fim de uma época cansativa, ele traduz também a amizade, a

camaradagem que há entre os músicos, suas famílias, com a direcção, regentes e amigos da Banda". - "Este ano, um ano especial porque dois músicos completam 50 anos a serviço da música desta terra, Augusto e David (Portela) aceitaram o desafio e foram eles que deram foça a esta Associação. - Se a família Portela nos deu muitos músicos também providencialmente nos deu um gestor porque dessa família também nasceu Alcino Neiva".

SE CALHAR A VOSSA MESADA TAMBÉM VAI AUMENTAR

Terão início dentro de três semanas, as obras, na antiga escola do lugar de Estrada, e tão logo fiquem concluídas, teremos, ali, a Junta de Freguesia e, conseqüentemente o prédio (hoje) da Junta, depois das adaptações abrigará a Associação da Banda.

João Cepa, presidente da Câmara Municipal de Esposende, enalteceu os valores a serviço da Banda "e se em Janeiro continuar à frente dos destinos da Edilidade, assume também o Pelouro de Cultura e da Educação, em substituição ao vereador Dr. Penteadó Neiva, oportunidade que terei para homenageá-lo por tudo que ele fez pelo concelho de Esposende". - "A nossa relação é um pouco a relação de pai para filho; quando damos a primeira mesada aos filhos é sempre um valor simbólico e depois à medida que eles vão crescendo, nós vamos aumentando a mesada, se calhar a vossa mesada também vai melhorar".

- "Vou dividir o mal pelas aldeias e como os instrumentos do Augusto e do David estão ultrapassados, vou oferecer um trombone ao David e a Câmara oferece uma tuba ao Augusto".

A Associação Banda dos Bombeiros Voluntários de Esposende, fundada em 1992, tem actualmente na sua escola 75 alunos acompanhados por oito professores. Dos 60 músicos titulares regidos pela batuta do maestro Valdemar Sequeira (sempre muito aplaudido quando o seu nome era referenciado), 40 destes músicos são frutos da escola. - "No Minho somos os pioneiros com esta estrutura de ensinamento".

S I R I U S
Serviço Industrial de Limpezas, Lda.

**Uma Empresa de Serviços ao Serviço do Ambiente;
A Sirius Preocupa-se com a Preservação da Natureza.
Usa Produtos específicos e Biodegradáveis que limpam,
tratam e não Poluem.**

**Limpeza de Manutenção Diária e Periódica:
Lavagens Vidros, Alcatifas, Limpezas ocasionais e
tratamento de tijoleiras, marmores, madeiras etc.**

Rua S. Miguel, 17 - 4740-141-Apúlia - ESPOSENDE

Telef. 253981405 - Fax 253 983 953

E-mail; sirius.limpezas@clix.pt

PALMEIRA DE FARO

Por Campos Faria

COMO VAI A RESTAURAÇÃO POR ESTAS BANDAS

Palmêira de Faro vai possuindo alguma coisa para oferecer ao turismo, mas muito mais poderia ter se houvesse vocação e inteligência para criar outros atractivos que complementassem os períodos sazonais, dadas as condições de relevo que ela possui

Como perito em gastronomia, acho que já temos implantado nesta freguesia um potencial que pode muito bem atrair nem que seja um turismo nacional, uma vez que temos já um restaurante capaz de satisfazer os gostos de cada um. Trata-se do restaurante Santo António, o qual, com uma nova direcção e um dinamismo vocacionado para um serviço regional e internacional, pode muito bem vir a ser uma mais valia para as pretensões de algum autarca com ambição. "Venham as ideias e venham os turistas"

RETALHOS DA HISTÓRIA

Nestes dias em que se comemora a tradição dos Santos, Fieis Defuntos ou Finados, conforme o queiram classificar, há muita coisa que é recordada na mente de cada um, alguma com eterna saudade. Eu não sou excepção, porque sou dotado da mesma sensibilidade.

Na passada semana, tivemos a notícia do falecimento, por acidente de viação, do coronel Pinto Henriques, presidente do serviço nacional de protecção civil. Conheci este homem no princípio da sua carreira militar e com ele convivi alguns anos, tempo suficiente para observar e confirmar o seu perfil de homem consciente e humanitário. A todos estes eu recorde como Santos, pelo bem que fizeram na terra.

No passado dia 31, a imprensa falou numa outra figura, que, há dezassete anos, foi assassinada pelos seus guarda-costas. Trata-se de Indira Gandhi que, tal como seu pai

Nheru, foram presidentes da União Indiana. Também conheci esta senhora, ainda jovem, quando nos foi visitar ao campo de concentração em Pondá, nos primeiros meses do ano de 1962, quando eu e muitos outros militares éramos prisioneiros do seu regime.

Talvez que a esta senhora, pela sua fidelidade a uma outra fé que não a cristã, eu possa excluí-la do meio dos Santos por desconhecer os seus verdadeiros sentimentos em relação ao próximo, mas incluí-la nos "Fieis Defuntos, e todos os outros, assim como um filho meu deixado naquela terra distante, precisamente neste primeiro dia de Novembro de 1961, eu lhe possa chamar de "Finados"

Estes são alguns retalhos duma história que é construída por vivos e por mortos.

Gandra

Por Bernardo Santamarinha

PROGRAMA DE FESTAS EM HONRA DE S. MARTINHO

Nos dias 8 a 11 de Novembro vão decorrer em Gandra, as já tradicionais festividades em Honra do seu Padroeiro, S. Martinho. Para o efeito, a Comissão de Festas-2001 elaborou o seguinte programa:

Dia 8 - (Quinta-feira) início das festividades com música gravada

Dia 9 - (Sexta-feira) 20h30m - procissão

de Velas da Capela da Sr. de Guadalupe para a Igreja Matriz

Às 21h30m

- primeiro arraial nocturno com actuação do

conceituado grupo de

concertinas e cantares ao

desafio "CANÁRIO 2" de

Anha - Viana do Castelo, seguindo-se o

tradicional "MAGUSTO" onde não faltam as

saborosas castanhas e vinho novo. No final haverá uma sessão de fogo no ar.

Dia 10 (Sábado) 8h00m - entrada do grupo de Zés Pereiras, de Frago, Barcelos, que percorrerão todos os lugares da freguesia

Às 21h30m - actuação da reconhecida "ORQUESTRA IMPÉRIO" de Ponte de Lima. No final será queimada uma grande carga de fogo de artifício a cargo de Viana & Filhos de Antas, Esposende

Dia 11 (Domingo) 10h30m - Missa Cantada pelo grupo Coral da Paróquia em Honra de S. Martinho

Às 14h00m - entrada da banda de filarmónica de "SANTA MARIA DE BOURO"

Às 14h30m - entrada da fanfara do Corpo Nacional de Escutas de Frago-Barcelos

Às 15h00m - início das cerimónias religiosas e sermão, seguindo-se Majestosa Procissão. No final segue-se o concerto pela referida Banda até às 19h00m

Às 21h00m - noite de Folclore com actuação dos seguintes ranchos

GRUPO CULTURAL E ETNOGRÁFICO DE ALDREU-BARCELOS

GRUPO FOLCLORE DE DANÇAS E CANTARES DE PERRE-VIANA DO CASTELO

No final uma sessão de fogo darão por finalizadas as festividades deste ano.



As festividades vão decorrer em Gandra, as já tradicionais festividades em Honra do seu Padroeiro, S. Martinho. Para o efeito, a Comissão de Festas-2001 elaborou o seguinte programa:

Dia 8 - (Quinta-feira) início das festividades com música gravada

Dia 9 - (Sexta-feira) 20h30m - procissão de Velas da Capela da Sr. de Guadalupe para a Igreja Matriz

Às 21h30m - primeiro arraial nocturno com actuação do conceituado grupo de concertinas e cantares ao desafio "CANÁRIO 2" de Anha - Viana do Castelo, seguindo-se o tradicional "MAGUSTO" onde não faltam as saborosas castanhas e vinho novo. No final haverá uma sessão de fogo no ar.

Dia 10 (Sábado) 8h00m - entrada do grupo de Zés Pereiras, de Frago, Barcelos, que percorrerão todos os lugares da freguesia

Às 21h30m - actuação da reconhecida "ORQUESTRA IMPÉRIO" de Ponte de Lima. No final será queimada uma grande carga de fogo de artifício a cargo de Viana & Filhos de Antas, Esposende

Dia 11 (Domingo) 10h30m - Missa Cantada pelo grupo Coral da Paróquia em Honra de S. Martinho

Às 14h00m - entrada da banda de filarmónica de "SANTA MARIA DE BOURO"

Às 14h30m - entrada da fanfara do Corpo Nacional de Escutas de Frago-Barcelos

Às 15h00m - início das cerimónias religiosas e sermão, seguindo-se Majestosa Procissão. No final segue-se o concerto pela referida Banda até às 19h00m

Às 21h00m - noite de Folclore com actuação dos seguintes ranchos

GRUPO CULTURAL E ETNOGRÁFICO DE ALDREU-BARCELOS

GRUPO FOLCLORE DE DANÇAS E CANTARES DE PERRE-VIANA DO CASTELO

No final uma sessão de fogo darão por finalizadas as festividades deste ano.

FALECIMENTO

No passado dia 16 de Outubro, faleceu, com 65 anos de idade, o Sr. Fernando de Jesus dos Reis, natural e residente na Vila de Fão.

O extinto, que se encontrava em tratamento no Hospital de Barcelos, era bastante conhecido no Concelho, pois foi, durante vários anos, funcionário dos Serviços Municipalizados de Águas e Saneamentos de Esposende.

O seu funeral, após rezadas as cerimónias fúnebres, realizou-se no dia 17 do mesmo mês, sendo o seu corpo sepultado no Cemitério Paroquial de Fão.

Farol de Esposende apresenta à família enlutada sentidas condolências.

www.mg-rover.com

0%
de Juros

20%
de Entrada

100%
de Escolha

3 Anos de Garantia

Rover 25, 45, 75 ou MG. Até 30 de Novembro, escolha o seu modelo preferido e aproveite as condições especiais que o seu concessionário Rover tem para lhe oferecer. Rover. Ideias próprias



A CLASS OF ITS OWN



MANUEL G. CASTRO S.A.

O seu concessionário Rover e MG

Serviço de apoio ao cliente:

(253) 809 900 - Barcelos

(258) 943 325 - P. Lima

(258) 806 700 - V. Castelo

COLIGAÇÃO DEMOCRÁTICA UNITÁRIA/PCP-PEV



1 - O Turismo, assente nas excepcionais condições que a natureza nos dotou, deve, no nosso entender, continuar a ser o motor do desenvolvimento do concelho. Esta opção estratégica condiciona, ou terá que condicionar, a instalação de determinado tipo de indústrias e obriga a ter políticas especialmente cuidadas na gestão do território, nos modelos urbanísticos, na recuperação e preservação do património histórico, natural e paisagístico.

É esta definição, na opção de desenvolvimento, o que apontamos como primeira medida de carácter geral, para um desenvolvimento sustentado, harmonioso e com futuro.

2 - É importante que as pessoas neste concelho façam a sua reflexão sobre este paradoxo:

Por um lado, o concelho está a "ferro e cimento", é um imenso estaleiro em toda a sua frente ribeirinha. Desde Apúlia até ao Neiva nascem novas construções por todo o lado, a delapidar recursos importantes e a ocupar solos indiscriminadamente, num crescimento sem nexos, sem propósito de desenvolvimento, sem linha ou perfil estético planeado, global e integrado.

Por outro, as famílias, que precisam de casa para viver, apesar de tanto se construir, deparam com enormes dificuldades. Quem se mete na compra do terreno e faz casa, tira o passaporte para uma vida inteira de sacrifícios, sobressaltos e privações.

A razão é simples, o concelho é palco da maior especulação imobiliária de que há memória, cujos princípios orientadores obedecem à lógica do lucro, neste desmedido egoísmo que tudo arrasa, tudo sacrifica, tudo compra, incluindo apoios, silêncios e consciências. Nesta concentração urbanística desmedida perdemos todos, ficamos mais pobres, só porque uns, poucos, querem ainda ser mais ricos.

Prometemos apenas mudar de lógica. Seguir na lógica da resolução dos problemas da habitação das famílias do concelho que dela precisam.

3 - Os instrumentos de gestão urbanística e do território municipal (PDM-Plano Director Municipal, planos de pormenor urbanístico nas zonas urbanas mais densas, planos de pormenor das zonas mais sensíveis e onde a pressão urbanística é maior, POC, etc.), a ajustar e implementar, devem estar conformes com a opção estratégica de que falámos na primeira pergunta e, de algum modo também, o que dissemos na segunda.

4 - Nesta guerra absurda do homem contra a natureza, são os homens e as mulheres também as principais vítimas, ou se defendem ou se liquidam. Quem decide defender-se, como nós, toma atitudes, não fica à janela a ver as coisas a piorar ou a lamentar-se passivamente. Estamos, como sempre estivemos, na primeira linha da luta na defesa do ambiente e do património. Tomamos a iniciativa quando membros da Assembleia Municipal se formou a primeira Comissão de De-

fesa do Ambiente. Defendêmos o Castro de S. Lourenço, quando um conhecido empreiteiro se preparava para o destruir. Fundámos associações, "puxámos" outros cidadãos a tomar atitude, encabeçámos movimentos de defesa dos rios, dos pinhais, da Necrópole de Fão, dos ribeiros da Pita do Peralto dos moinhos e azenhas.

Ainda há dias, e depois de, a nosso pedido, se ter deslocado ao concelho, o deputado Agostinho Lopes apresentou um requerimento na Assembleia da República a propósito da poluição do Cávado e no seguimento de uma queixa na GNR por nós apresentada.

Ontem como hoje, na Câmara ou fora dela, as nossas atitudes serão sempre de combate permanente no plano legal, institucional e social.

5 - Como é sabido, o Concelho será abastecido a partir da E.T.A. de Areias de Vilar, a Câmara faz parte do empreendimento Águas do Cavado e é neste quadro que terá de ser garantida a cobertura total do Concelho em quantidade e qualidade da água. Mas os prazos não se cumprem e a rede pública tarda a chegar onde é preciso. Entretanto, as águas dos poços e das fontes estão impróprias para consumo, sendo uma real ameaça à saúde das populações.

Face a esta calamidade, urge que se faça um levantamento de todas as situações, que se proceda às análises, através da Delegação de Saúde, que a Câmara disponibilize todos os meios nesta operação e se faça rapidamente uma campanha de informação e prevenção e um fornecimento alternativo de água potável, com recurso a furos artesianos, rede provisória e instalação de caixas de água em núcleos habitacionais. As formas são muitas e todas possíveis.

6 - Somos pela criação de um Conselho Municipal de Juventude, representativo, dinâmico, que seja o verdadeiro espaço de planificação das políticas locais de juventude, que elabore programas juvenis para ocupação dos tempos livres de modo a que os jovens se realizem nos planos cívico e artístico, evitando, assim, malefícios como a droga e a delinquência.

7 - Nesta classe etária convém separar as águas. Por um lado são os doentes, os diminuídos físicos e mentais que devem ser olhados e tratados de modo adequado e com medidas específicas: assistência médica e medicamentosa, terapias de recuperação, cuidados higiénicos e sanitários, carinho e humanismo, no seu dia a dia, para um desenlace com a vida o menos penoso possível. Por outro, os que, na convivência normal com a sociedade, continuam úteis, necessários, praticando e transmitindo as suas experiências, ensinamentos aos novos, só temos que lhes criar os espaços e as oportunidades de serem felizes por serem úteis e necessários, estimados e reconhecidos.

8 - Devemos aqui fazer a ligação ao que foi dito na sexta pergunta, porque juventude e desporto devem andar de braço dado e o Conselho Municipal de Juventude, para além das questões culturais, deverá criar o departamento desportivo, assente nas principais figuras dos grupos, Associações e Clubes Concelhios, onde, de forma igual, estejam representadas todas as modalidades.

Este departamento será um observatório permanente, identificará as necessidades e proporá as medidas e apoios para cada modalidade, as infra-estruturas e equipamentos e terá uma forte ligação e colaboração com as escolas e com o Ministério da Educação.

Suportará o seu trabalho num quadro de

técnicos, dirigentes associativos e animadores do desporto.

Se a dinâmica própria dos clubes de futebol levar, de maneira natural (sem injeções artificiais), a essas condições é óbvio que a Câmara deverá ser o clic, se este for necessário.

9 - Há muito que se reconhece que o edifício onde funciona o 1.º ciclo não serve, não tem condições, daí que se reconhece um incompreensível atraso numa nova solução. A Escola Rodrigues Sampaio, com as obras necessárias, apresenta-se como uma boa solução, tem "história" e é bem localizada.

10 - Foi a CDU, quando tinha representação na Assembleia Municipal, que apresentou e foi aprovada uma proposta para a implementação da rede pública pré-escolar, a medida foi posta em prática e entendemos que essa cobertura é efectiva. Se assim não é, este projecto deve ser concluído.

11 - Propomos as duas coisas, uma vez que a ser implementado o ensino superior neste concelho, não cobrirá a maior parte das opções dos alunos. Além disso, a possibilidade de ensino superior em Esposende é ainda muito remota.

12 - Resolver os problemas sociais que dão origem à criminalidade.

- Reivindicar Polícia de Segurança pública em Esposende e GNR em Fão e Forjães.

13 - Não obrigado - vantagens não as vejo, a não ser para o privado que lhe cair na mão e na carteira "o porco gordinho".

14 - Fala-se e nós esperávamos desconcentração/descentralização e deram-nos concentração, desvio dos serviços para longe dos utilizadores e mais uma concentração nos grandes centros.

15 - Estamos num concelho onde as excepcionais aptidões dos solos agrícolas, o número de pessoas no exercício da actividade, o peso económico do produto agrícola, justificam que a Câmara crie um gabinete específico de apoio ao agricultor e à agricultura. Propomos ainda:

- Promover a implementação de estruturas de recolha, transformação e comercialização dos produtos, nomeadamente no gado.

- Promover e apoiar as mútuas bovinas tradicionais do concelho.

- Apoiar o sector leiteiro, com soluções colectivas para os tratamentos residuais das vacarias. (Soluções convenientes na defesa do ambiente e da qualidade da água).

- Construção, por freguesia, de unidades leiteiras e estábulos colectivos que permitam aos pequenos produtores continuar na produção.

- Promover iniciativas de carácter ambiental, de formação e informação com vista a novos métodos de produção que preservem o ambiente, garantam a qualidade e a segurança dos alimentos.

- Implementação do "mercado protegido" da lavoura concelhia, que proteja os produtos locais e proteja os consumidores, garantindo a qualidade e a segurança dos produtos aí comercializados.

- Diversificação e complementaridade da actividade, nomeadamente com a promoção do Turismo Rural.

- Aproveitamento e gestão dos recursos hídricos rurais com a recuperação dos regadios tradicionais.

Pesca

- Resolução do velho problema da barra, para fins piscatórios e turísticos

- Criação de uma empresa de oferta náutica de capitais mistos, câmara/pescadores associados/clubes náuticos e empresas de hotelaria e turismo, com vista ao aproveitamento turístico dos rios Cávado e Neiva e do Mar e assegurar a actividade e rendimento implementar aos pescadores e novos atractivos concelhios e novas motivações e actividades aos clubes náuticos.

- Combate determinado à poluição dos rios de forma a preservar os recursos piscícolas.

- Disciplinar a pesca do rio e definir o perfil do pescador profissional.

Cassiano Couto
Candidato da CDU
à Câmara Municipal de Esposende

PRESIDENTE DA CÂMARA INAUGUROU MAIS UMA ESCOLA

Depois da inauguração das Escolas de Rio de Moinhos, em Marinhãs, e da Escola de Igreja n.º 2, em Apúlia, o Presidente da Câmara Municipal de Esposende, João Cepa, deslocou-se novamente à Freguesia de Marinhãs para inaugurar mais uma escola do 1.º Ciclo do Ensino Básico.

Foram as crianças do Lugar de Pinhote que, desta vez, receberam o Presidente da Câmara, numa cerimónia ocorrida ontem, dia 8 de Novembro.

A necessidade de melhorar a organização funcional do edifício, por forma a corresponder aos padrões pedagógicos e vivências hoje necessários ao desenvolvimento de um ensino de qualidade, foi o motivo que esteve na origem desta intervenção.

A empreitada, cujo valor foi da ordem dos 16 mil e 500 contos, consistiu quer na recuperação do edifício actual, quer na sua ampliação, através da criação de um novo espaço que compreende uma sala de professores, uma copa de leite, uma sala polivalente, para além de instalações sanitárias.

1500 IDOSOS ESPOSENDENSES REUNIRAM-SE PARA FESTEJAR MAGUSTO

No passado dia 7 do corrente mês, por iniciativa da Câmara Municipal de Esposende, reuniram-se, na tarde desse dia, cerca de 1500 idosos, numa festa que se realizou na Discoteca Pacha.

Para além das habituais castanhas e vinho, foi servido aos muitos participantes um lanche melhorado, cabendo a responsabilidade da animação ao "Grupo Cantares do Cávado".

Esta festa serviu também para assinalar o arranque da iniciativa "O Desporto Não

Tem Idade", que tem início na próxima segunda-feira, dia 12. Trata-se de uma acção fundamental para a melhoria das condições de vida da população mais idosa. Para além do desenvolvimento de uma autonomia motora, a actividade física proporciona momentos lúdicos de convívio, necessários para o bem estar físico e psicológico.

Na organização deste magusto, a Câmara Municipal contou com a colaboração da Santa Casa da Misericórdia e Junta de Freguesia de Fão.

PARTIDO SOCIAL DEMOCRATA



1- Em termos futuros, a aposta da Autarquia passará, ao nível da indústria, pela criação de Pólos Industriais nas freguesias, de forma a serem criadas melhores condições às pequenas e médias empresas; no comércio, pelo incentivo à transformação da 2ª habitação em habitação permanente, de forma a aumentar a população e, conseqüentemente, os consumidores; e no turismo, pela requalificação de todo o litoral concelhio (projecto já acordado com o Ministério do Ambiente) e pela aposta no turismo ambiental, aproveitando as excelentes condições naturais que o concelho apresenta. É óbvio que estas serão apenas algumas das medidas que serão implementadas nos próximos 4 anos.

2- Para minimizar os efeitos dessa realidade, apostaremos fortemente na aquisição de bolsas de terrenos para a criação de loteamentos de habitação e loteamentos industriais para auto-construção, conseguindo, dessa forma, controlar o custo dos lotes que se destinarão, essencialmente, a jovens casais, no caso da habitação, e às pequenas e médias empresas, nos Pólos Industriais.

3- O ordenamento do concelho e a gestão urbanística, que tem sido feita no mesmo, não incentivam o progresso especulativo. O urbanismo do concelho de Esposende tem sido elogiado pela generalidade das pessoas, principalmente pela cêrcea limitada dos seus edifícios. Seria fácil transformar o concelho numa espécie de "Póvoa de Varzim". Teria todas as vantagens financeiras para o Município, que multiplicaria as suas receitas. Mas a qualidade de vida não passa por aí. Para que a gestão urbanística seja mais facilitada falta apenas aprovar os Planos de Urbanização, que já estão concluídos, mas que não seria sério nem correcto colocá-los à discussão pública em período pré-eleitoral.

4- Não tenho conhecimento da instalação recente de uma unidade industrial no concelho que venha a provocar uma grave poluição atmosférica. O que tenho conhecimento é da instalação de uma unidade industrial, aprovada pelo Governo português, nomeadamente pelo Ministério do Ambiente, o que pressupõe, no mínimo, que ofereça todas as garantias de bom funcionamento. Também o que tenho conhecimento é da existência de algumas unidades industriais instaladas há já vários anos no concelho, que cometem atentados ambientais sistematicamente e que, apesar das inúmeras queixas enviadas pela Câmara Municipal ao Ministério do Ambiente, continuam a laborar sem qualquer tipo de penalizações. Espera-se que as entidades competentes fiscalizem, de uma forma séria e eficaz e punam os in-

fractores, sejam eles recém-instalados ou instalados há muito tempo.

5- Não existem fontes de abastecimento público. O que existem são fontes, normalmente integrantes de sistemas de rega, onde algumas pessoas se abastecem para consumo próprio, apesar de saberem que é água não tratada e, em determinadas alturas, não potável. A água da rede pública pode ser consumida sem qualquer tipo de preocupação, porque se trata de água de elevada qualidade. Em termos futuros, pretendemos sensibilizar a população para a importância do abastecimento através da rede pública, uma vez que ainda há uma percentagem considerável da população que, apesar de poder aderir à rede pública, ainda não o fez, e tentar chegar o mais rapidamente possível a todas as casas do concelho, com a ampliação das redes, uma vez que em termos de freguesias já temos uma cobertura de 100%.

6- Através de uma aposta forte na construção de equipamentos desportivos e culturais em todas as freguesias do concelho e da dinamização permanente dos mesmos, assim como dos já existentes.

7- Dar continuidade ao grande investimento que tem sido feito nos últimos anos na área da acção social, nomeadamente na construção de equipamentos e no apoio às instituições concelhias. A criação e dinamização de Centros de Dia para idosos em todas as freguesias é fundamental, assim como a construção de Lares. Continuaremos com a realização de várias actividades destinadas aos mais idosos, principalmente nas áreas do desporto e da recreação.

8- A aposta no desporto será essencialmente na área da formação e na construção de mais equipamentos desportivos abertos à população, proporcionando a todos os munícipes condições para uma prática desportiva regular. Apoiaremos cada vez mais o desporto escolar, assim como a actividade das associações e clubes desportivos, principalmente aqueles que trabalham na área da formação. Como Autarca darei mais importância ao desporto amador que ao profissional. Se algum clube deste concelho atingir a I ou II Liga do Futebol Nacional terá o apoio possível da Câmara Municipal, e dentro dos moldes que tem sido dado às várias equipas concelhias, ao longo dos últimos anos.

9- O edifício da Escola Rodrigues Sampaio já está a ser recuperado.

10- O concelho de Esposende já tem uma cobertura total da rede de ensino pré-escolar. Isto é, já todas as freguesias têm salas de pré-primária, com gestão pública ou privada. O objectivo para os próximos 4 anos é fazer a cobertura total da rede pública, assim como a criação de novas salas onde se constata que as existentes não são suficientes. Estes objectivos poderão ser atingidos através da construção de novos edifícios ou através da ampliação dos já existentes..

11- A criação de uma Escola Superior no concelho não é, obviamente, a forma mais eficaz de ajudar os nossos estudantes que pretendem ingressar no ensino superior, a não ser que todos quisessem ingressar nos mesmos cursos. A principal razão por que a Câmara Municipal apresentou, há mais de dois anos, no Ministério da Educação, uma candidatura para a criação de um Pólo de Ensino Superior no concelho, é a necessidade

de aumentar a população residente, com todos os benefícios que traria para o desenvolvimento do concelho. Mas todos temos de ter consciência que o Governo está mais apostado em encerrar estabelecimentos de ensino superior já existentes do que permitir a criação de novos. Continuaremos a ajudar os alunos mais carenciados com a atribuição de bolsas de estudo.

12- Ao nível da segurança, depois do Governo ter recusado a proposta da Câmara Municipal de criar uma esquadra da Polícia de Segurança Pública e de não ter reforçado o número de efectivos da Guarda Nacional Republicana, a Autarquia vai avançar com o processo de criação de um corpo de Polícia Municipal. No domínio da Saúde, Esposende é, sem dúvida, um dos concelhos mais bem dotados de equipamentos. Depois da recente conclusão das Extensões de Saúde de Apúlia e Forjães, falta construir a nova Extensão de Saúde de Fão, para a qual a Câmara Municipal já disponibilizou terreno e já fez o projecto, faltando apenas que o Ministério da Saúde inicie a obra.

13- Ao contrário do que algumas vezes mal intencionadas e destabilizadoras dizem, nunca foi estudada a hipótese de privatização dos SMAS. Relativamente ao seu futuro está a ser neste momento estudada a hipótese de os mesmos poderem vir a integrar uma empresa Inter-Municipal, por sugestão (imposição!) do Ministério do Ambiente. O que posso garantir aos munícipes é que uma eventual redefinição da gestão dos SMAS passará sempre pela defesa inequívoca dos interesses dos

consumidores e do Município.

14- O hipotético encerramento dos Serviços da EN em vários concelhos do país é aprova evidente dos malefícios e do autoritarismo dos chamados monopólios. Se a empresa tomar qualquer atitude no sentido de poder vir a encerrar os serviços sediados nesta cidade, terá uma posição firme e intransigente de contestação e obstrução por parte da Câmara Municipal.

15- Relativamente aos agricultores, o nosso apoio passa, essencialmente, pela colaboração com as entidades que os representam e pela intensificação da colaboração com a Cooperativa Agrícola de Esposende, no sentido de, em conjunto, ultrapassarmos as dificuldades com que vivem actualmente, em consequência de uma desastrosa política governamental. Quanto à classe piscatória, continuaremos a pugnar para que o Governo honre os compromissos que assumiu, por escrito, com o Município de Esposende, em 1995, para a construção da Barra do Rio Cávado e para a conclusão das Docas dos Pescadores. As Instituições Particulares de Solidariedade Social concelhias continuarão a ter o forte apoio que sempre tiveram da Câmara Municipal, quer na sua actividade, quer na construção de equipamentos. É intenção da Câmara Municipal dotar todas as freguesias do concelho com um equipamento social de qualidade.

João Cepa
Candidato do PSD
à Câmara Municipal de Esposende

AGENDA NOVEMBRO 2001 MUSEU MUNICIPAL DE ESPOSENDE

Museu Municipal de Esposende

Trata-se de uma interessante recuperação arquitectónica de um imóvel datado de 1991, projectado por Ventura Terra em 1908 para ser o Teatro Club de Esposende

Tendo sido este espaço preparado para o Teatro, foi a sala dos Assembleia Esposendense, associação cívica local desde 1879, situada na actual sala dos Azulejos. Hoje encontra-se redefinido para mostrar a nossa História, projectando no futuro as vivências de Ontem e de Hoje.

SALA DOS AZULEJOS (RÉS DO CHÃO – COLECÇÕES TEMPORÁRIAS)

O Museu Municipal de Esposende apresenta regularmente na Sala dos Azulejos as suas exposições temporárias. Por esta sala já passaram obras de diversos artistas plásticos de áreas como a escultura, pintura e tapeçaria, bem como mostras temáticas sobre história natural, arqueologia e etnografia local.

A próxima actividade que irá abrigar será uma mostra de pintura de Regina Silva intitulada "Metamorfoses" e estará patente de 7 a 30 de novembro.

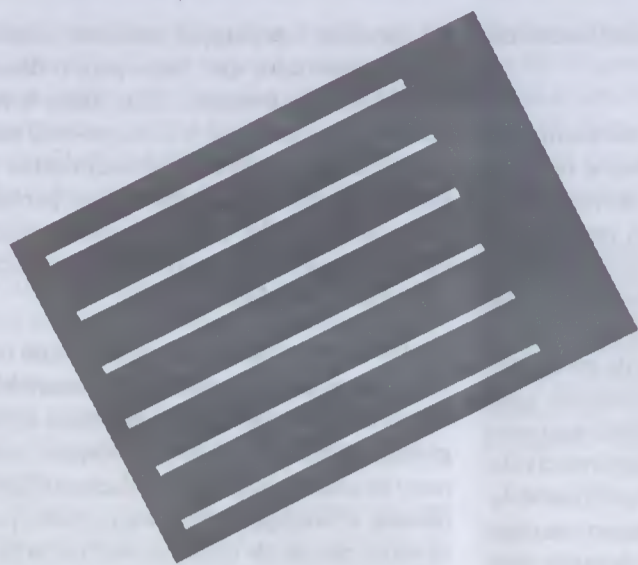
1º ANDAR – SALA DE ETNOGRAFIA E CULTURA MATERIAL COLECÇÃO SEMI-PERMANENTE "O MAR, O CAMPO E OS OFÍCIOS"

As actividades económicas tradicionais, oriundas dos mundos rural e piscatório, foram o pretexto para uma mostra das potencialidades do concelho no tocante à cultura dita material, cujos testemunhos, feitos dos mais diversos objectos, traduzem a forma de pensar e de agir, os usos e costumes das populações envolvidas. Abordagem temática e modular, é dirigida à compreensão da história local e regional.

De 1 de Outubro de 2001 a 30 de Janeiro de 2002 apresenta um módulo subordinado ao tema "Profissões e Actividades Urbanas da Vila de Esposende de meados do séc.XX".

2º ANDAR SALA DE ARQUEOLOGIA E HISTÓRIA COLECÇÃO PERMANENTE

Da responsabilidade dos Serviços de Arqueologia da Câmara Municipal de Esposende apresenta num percurso diacrónico o importante espólio arqueológico do concelho de Esposende, devidamente contextualizado graças ao uso do marco fotografias e objectos reais.



S E R U R b
SERVIÇOS URBANOS, L D A.

UMA EMPRESA COM EXPERIÊNCIA EM PORTUGAL

A SERURB - Serviços Urbanos, Lda. é uma empresa criada em 1992, cujo capital social é detido integralmente pelo grupo MOTA-ENGIL.

Constituindo-se como uma das empresas pioneiras no país, na área do ambiente e certamente a empresa com maior grau de diversificação neste domínio, a SERURB, decorrente dos seus 9 anos de experiência, possui um conhecimento profundo na área de recolha, tratamento e deposição de resíduos sólidos, que associado à complementaridade de experiência dos seus sócios a coloca numa posição de vanguarda relativamente às suas congéneres no sector ambiental.

O que faz a SERURB em Esposende?

Com contrato assinado em Maio de 1997, válido por 15 anos, renováveis por períodos de 5 anos, a SERURB faz Recolha e Limpeza Urbana e de Praias no Concelho de Esposende.

No âmbito da recolha, a SERURB transporta para aterro cerca de 16.000 toneladas de resíduos sólidos urbanos, por ano, abrangendo uma população de mais de 30,000 hab. que quase triplica no período de Verão.

APOSTAMOS NA PERSERVAÇÃO DO AMBIENTE E NA QUALIDADE DE VIDA DAS POPULAÇÕES

A empresa, sediada em Esposende, tem neste momento 25 colaboradores.

Para qualquer informação por favor contacte:

Serurb (Esposende)- Serviços Urbanos Lda.
Quinta da Mangalaça- Lugar de Góios
Marinhas- 4740 ESPOSENDE
Tel. 253 966149

PARTIDO SOCIALISTA



1- A primeira pergunta está formulada de modo muito curioso e que reflecte o que se tem passado nos últimos anos em Esposende.

Ou seja, o Sr. jornalista pergunta:

«Se for eleito e assumir a presidência para exercer o mandato durante o próximo quadriénio»...

Na verdade, nos últimos mandatos, o presidente da Câmara de Esposende, eleito, não cumpriu o mandato de quatro anos. Tudo isso apesar de ter jurado que o fazia. Que só se candidatava porque estava em condições de cumprir o mandato na íntegra. Que estava muito arrependido por aquilo que tinha feito no mandato anterior e disse pedia desculpas aos munícipes. Que tal não voltaria acontecer. Que cumpriria o mandato até ao fim.

Mas não cumpriu. Renunciou ao mandato, escreveu uma carta aos munícipes a anunciar a decisão justificada pela necessidade da presença do próprio nas suas empresas. Os trabalhadores precisavam dele. Já para não falar na família, tão afectada e sacrificada pelo tempo que o mesmo havia dedicado à autarquia.

Fez-se um jantar de despedida da vida autárquica (A esta hora alguém está a rir-se dos comensais...)

Já agora, alguém sabe dizer-me quem é o cabeça de lista do PSD à Assembleia Municipal? E o n.º 4 da lista do PSD, candidata à Câmara Municipal? Devem ser pessoas cujas empresas não precisam delas, e cuja família não tem sido sacrificada pelo tempo cedido à autarquia por qualquer desses candidatos.

Tudo isto para dizer que não me admirava muito se, caso o PSD ganhasse, o que por certo não acontecerá, o cabeça de lista do PSD à Câmara não fosse presidente na totalidade do mandato.

Quanto à segunda parte da pergunta a resposta é a seguinte:

O desenvolvimento económico de Esposende não depende de uma única medida. Mas de um conjunto de medidas que concretizam uma estratégia para o concelho, que não existe.

Essas falhas essenciais resultam na estagnação que o concelho vive há uns anos a esta parte, facto que ninguém, intelectualmente honesto, consegue negar.

O comércio para se desenvolver precisa de gente que compre. População residente com capacidade económica para consumir, o que não existe.

A indústria não poluente precisa de ser fomentada. Enquanto as zonas industriais não avançarem, e a única que está em curso tiver como primeira prioridade a realização de chorudos negócios imobiliários para alguns, a indústria não avançará em Esposende.

O Turismo precisa de ser encarado de um modo totalmente diferente. O modo como o Turismo está a ser tratado em Esposende é

arcaico, encontra-se ultrapassado. O Turismo de sol e praia não tem futuro em Esposende. É necessário reconverter o sector turístico em Esposende, mas com a limitação de espaço para a resposta no jornal, remeto os leitores para o nosso manifesto eleitoral onde poderão apreciar as medidas que propomos para o efeito.

2- Nas freguesias com cariz rural, adquirir terrenos para construção de habitações destinadas a famílias de menores rendimentos.

Nas zonas urbanas, introduzir o subsídio de renda para compartilhar o valor de alugar a pagar pelas famílias com menores rendimentos.

Como socialista e como católico, dou a maior importância ao apoio a todos os munícipes, que disso precisem, para terem uma habitação digna.

Comigo na presidência não haverá "caridadezinha", não irei armado em benfeitor entregar chaves de casas recuperadas ou construídas com o dinheiro de outros e dos impostos de todos, como se estivesse a fazer um favor e não a garantir um direito de todos a terem uma habitação condigna.

3- Sou um adepto do planeamento. Ao contrário da actual maioria do PSD que não concluiu os planos da zona nascente de Esposende, Marinhas, Fão, Apúlia e Forjães, apesar dos prazos de conclusão estarem ultrapassados há anos, além de não ter efectuado os planos de zonas industriais.

A actual maioria do PSD não só não concluiu os planos como devia, como ainda suspendeu os planos de urbanização de Esposende e de Apúlia. Tentou até suspender o PDM, só não o tendo conseguido porque o Governo não o permitiu. Caso contrário seria uma "bandalheira total".

Não é à toa que especulação imobiliária em Esposende atingiu os níveis que atingiu. A população em geral é prejudicada, mas há sempre alguém a ganhar à custa do prejuízo da população. Basta ver quem está contente com o actual estado das coisas para perceber quem está a enriquecer ao ritmo galopante a que se destroem pinhais, o ambiente, se obstruem linhas de água, etc, etc.

Enfim, parece que "vale tudo" e "quem vier atrás que feche a porta"...

4- Obrigar as unidades industriais, que poluem de forma grave, a adquirir meios que evitem a poluição, sob pena de encerramento. Processar todos os poluidores do Cávado e do Neiva por dano ambiental.

O dano ambiental constitui crime, e, embora seja resultado de uma alteração recente do Código Penal, na verdade, ainda ninguém foi punido, apesar da escandalosa poluição que afecta o Cávado, por exemplo.

Mas quando os poluidores se dedicam à vida política e poluem os rios que passam nos concelhos em que se candidatam a autarcas, estamos conversados.

"Entrega-se o ouro ao ladrão para que ele o guarda, e depois toda a gente se admira que o ouro desapareceu".

Agora diz-se o Rio Cávado está contaminado com Cádmi, e quem é o responsável, ou responsáveis por isso?

Era importante indagar quem enriqueceu a destruir o Cávado, poluindo-o e contaminando-o, pondo em risco a saúde e a vida das populações ribeirinhas.

5- Farei chegar durante o próximo mandato a rede de água a todos os munícipes do concelho.

Mandarei efectuar análises regulares com qualidade e periodicidade cientificamente aconselhada pelos técnicos.

É uma área em que seguirei os conselhos dos técnicos, uma vez que sou advogado e não me digo biólogo.

6- A juventude será uma prioridade da minha actuação como presidente de Câmara.

Iremos investir nas pessoas e na educação, desde a pré-escolar ao ensino superior, passando pelos transportes escolares.

Iremos instalar salas de leitura de periódicos e Internet, com acesso público, principalmente para os jovens, em todas as Juntas de Freguesia do concelho, caso estas colaborem nesse sentido com a Câmara.

Iremos construir a Casa da Juventude, com Ludoteca incluída.

Aumentaremos o número de bolsas de estudo, mas deverá consultar-se o nosso manifesto eleitoral para conhecer as restantes medidas.

7- Iremos apoiar as instituições que acolhem os mais idosos, fomentar a integração na sociedade fazendo-os sentirem-se úteis.

Colaboraremos com o governo na organização de férias para idosos e continuaremos a apoiar as festas e passeios para os idosos, uma das poucas coisas que esta Câmara tem feito bem.

Aliás, mais não fazem do que dar continuidade àquilo que dei início. Como se recordam, fui eu quem organizou o primeiro passeio dos idosos do concelho e os levei a uma memorável festa, no "Santoinho".

8- Iremos elaborar um Plano Desportivo para o concelho.

Os investimentos, quer em infra-estruturas, quer em apoios financeiros, seguirão as propostas do plano a elaborar.

Pessoalmente, considero positivo existir uma equipa no concelho que dispute a I ou II Liga do Futebol Nacional.

Contudo, num concelho com pouco desenvolvimento económico, como Esposende, e com a Câmara sem dinheiro e cheia de dívidas, como o PSD a vai deixar, no final deste mandato, vai ser necessário muita audácia, imaginação e trabalho para lá chegarmos.

9- De imediato, lançaremos a reconstrução e ampliação da Escola Rodrigues Sampaio, conhecida por Escola Primária de Esposende, onde aprendi a ler e escrever.

A situação da Escola de Esposende é um escândalo. Um insulto às crianças, aos pais e a todos os esposendenses.

A maioria do PSD que se encontra na Câmara não demonstra sensibilidade para o problema da maior escola do 1.º ciclo do ensino básico existente no concelho.

10- Iremos alargar a educação pré-escolar a todas as freguesias do concelho, de forma a abranger toda a população em idade pré-escolar, como iremos instalar cantinas em todas as escolas do 1º ciclo do ensino básico e no pré-escolar. Essas medidas são inadiáveis, e ao longo deste mandato reclamamos todos os anos pelas mesmas, aquando da discussão dos planos de actividades e orçamentos, tendo o PSD sistematicamente recusado implementá-las.

11- A resposta já foi dada acima, e repetimo-la claramente:
SIM

12- No âmbito da segurança, para além de diligenciar junto das instâncias competentes para o reforço das mesmas, iremos tentar criar a Polícia Municipal.

No domínio da Saúde iremos colaborar com as instituições concelhias.

Mas uma parte da saúde, nomeadamente a saúde pública, tem a ver com questões já acima referidas, ambiente, abastecimento de água, desporto, etc.

13- Sou contra, por princípio, mas a maioria PSD pôs os SMAS à beira do colapso financeiro, e a situação não é de fácil recuperação. Uma coisa garanto. Assumindo a presidência irei de imediato levar a cabo uma auditoria a todos os Serviços Municipais.

14- Trata-se de uma medida que não depende de mim. A maioria do PSD não soube acautelar os interesses do concelho e ainda prorrogou o contrato com a EDP, com o meu voto contrário, em que essa e outras questões de interesse para o Município de Esposende não foram, na minha opinião, asseguradas.

15- Quanto aos lavradores irei criar um gabinete de apoio à agricultura. Inexplicavelmente a Câmara parece ter-se esquecido por completo dos agricultores deste concelho.

Quanto aos pescadores, eles conhecem-me bem. Não descansarei enquanto a barra não for feita, mesmo que haja quem, por ignorância, inveja mesquinha, ou interesses de capelinhas, invente motivos para que se acabe com a pesca e os pescadores.

As instituições de benemerência e solidariedade social serão apoiadas dentro das respectivas necessidades e das possibilidades da Câmara.

Tito Evangelista
Candidato do PS

à Câmara Municipal de Esposende

SEPROLIM, LDA.

Serviço, Produtos e Limpeza

ESPECIALIZADOS EM:



Produtos de Limpeza;
Papel; Plásticos em Saco;
Máquinas; Aspiradores.

E uma variadíssima gama de todos outros equipamentos.

Visite-nos e temos o que procura.

SEDE: Rua de S. Miguel, 15 – 4740 - 141 Apúlia – ESPOSENDE

ARMAZÉM: Rua da Fontela – Gandra – ESPOSENDE

Telef. 253 987 049 – Fax 253 983 953

E-mail: seprolim.produtos@clix.pt

CDS - PARTIDO POPULAR



1- A primeira medida será defender aquela que é a grande linha do nosso programa. Reunir com os responsáveis pelo comércio,

indústria, turismo e instituições do concelho, nomeadamente as desportivas e de saúde, a fim de se criar uma comissão de coordenação que transforme o concelho de Esposende num grande e moderno centro de estágio desportivo de nível europeu.

2- Para começar, as promessas não fazem parte do meu vocabulário. No entanto, há duas medidas que poderão ajudar a resolver.

Primeiro a redução gradual das taxas autárquicas e urbanísticas, por outro lado a criação, por parte da autarquia, de uma bolsa de terrenos para construção a preços controlados e a criação de incentivos para as indústrias se instalarem nas zonas industriais existentes.

3- Como é do conhecimento público não se pode alterar o PDM "todos os dias". Aquilo que se deve fazer, para além de cumprir o que a lei diz, é ter suficiente bom senso na utilização do mesmo, garantindo igualdade de tratamento a todos os municípios.

4- Não é necessário muito mais do que uma fiscalização isenta e séria e velar pelo cumprimento intransigente da lei.

5- A medida capaz de responder às situações apontadas é continuar com prioridade máxima a construção da rede pública de abastecimento até aos 100% e zelar pelo cumprimento da lei e dos cuidados devidos quanto à água das fontes que não vem da rede pública.

6- Por um lado, o combate, ajudando a reforçar o empenhamento das instituições que o fazem, por outro, uma política cultural e desportiva coordenada, poderá criar espaços de ocupação para os jovens que os afastem de outras atracções menos saudáveis.

7- Incentivar a criação de novos e apoiar os já existentes centros de dia e lares de terceira idade, de modo a abranger o mais possível todo o concelho.

8- A nossa ideia do centro de estágio, acompanhada do incentivo às modalidades já praticadas no concelho, farão, de uma forma natural, com que apareçam melhores atletas, e mais competitivas equipas, lançando o nome de Esposende no âmbito nacional.

Embora o futebol não esgote, por si só, o campo desportivo, todas as mais valias existentes neste campo ajudam a projectar mais e mais o concelho no país.

9- Ao que é de nosso conhecimento as instalações degradadas da antiga escola Rodrigues Sampaio estão já a sofrer obras de recuperação que, numa primeira fase visam a estrutura do edifício. Aquilo por que iremos lutar é que as fases seguintes se concretizem com maior rapidez possível, de forma a que tão cedo quanto possível os alunos do 1.º ciclo de Esposende possam regressar a uma escola com o historial da Escola Rodrigues Sampaio e com a dignidade e condições de modernidade que os nossos jovens merecem.

10- Embora o concelho de Esposende já comece a ser um exemplo neste capítulo, é necessário, no entanto, continuar a celebrar protocolos com as instituições existentes nas diversas freguesias de forma a que o concelho fique servido na sua totalidade. Há, no entanto, pormenores de funcionamento, nomeadamente os horários, que seriam necessários rever, de forma a resolver os problemas criados pelas diferenças de horários de trabalho dos pais e dos horários dos serviços de educação pré-escolar. Neste capítulo o pelouro da educação e cultura da Câmara Municipal terá uma palavra importante a dizer nos apoios a criar para que esta reestruturação se faça.

11- A atribuição de bolsas de estudo é, de certeza, um factor importante nessa ajuda, é preciso, no entanto, fiscalizar bem os critérios de atribuição das mesmas para que não se criem injustiças. Quanto à Escola Superior para o concelho de Esposende, embora ela seja necessária e já uma promessa de largos anos, deveria ser revista a sua especificidade, de forma a que fossem nessa escola criados cursos úteis ao desenvolvimento do concelho e à fixação de jovens quadros no mesmo.

12- No capítulo da segurança, embora Esposende não seja considerado como um concelho de risco, há, no entanto, alguns factores que deveriam ser melhorados, nomeadamente com o reforço do número de efectivos da GNR ou a possível criação de um corpo de guardas municipais. Quanto à saúde, é necessário não só aumentar a rede de serviços ao dispor do concelho mas, e principalmente, melhorar as existentes nomeadamente os centros de saúde de Apúlia (sem pessoal) e o de Fão (sem instalações). Por outro lado o apoio às instituições existentes como Bombeiros, Cruz Vermelha e Centros Sociais deverão ser reforçados.

13- Uma vez que estamos, neste momento, a elaborar um estudo sobre a possível privatização ou não dos SMAS, guardaremos para próxima oportunidade uma opinião mais avalizada sobre o assunto.

14- Propomo-nos desenvolver esforços de forma a que a E.N. continue a ter em Esposende instalações capazes de darem o apoio necessário aos utentes locais.

15- Quanto à agricultura e à pesca, as leis aprovadas pelo PS e pelo PSD, na União Europeia, não deixam muito espaço para grandes feitos na matéria. No entanto é possível, atendendo a que o concelho de Esposende é um concelho onde a agricultura e pesca podem subsistir com o mercado caseiro, é possível apoiar estas actividades de forma a que não se percam alguns dos ex-libris dos nossos costumes. Em relação às instituições de benevolência e solidariedade social é necessário que todas as forças políticas façam um esforço no sentido de se estabelecer um pacto que permita que as mesmas possam oferecer ao concelho o melhor de si próprias.

Tiago Losa Faria
Candidato do PARTIDO POPULAR CDS-PP
à Câmara Municipal de Esposende

UM EXCELENTE NEGÓCIO

Compre na **MANUEL G. CASTRO** o seu LAND-ROVER



Comprar o seu LAND-ROVER novo nunca foi tão fácil e cómodo como nesta extraordinária promoção que temos para si:

Todos os meses um modelo ao PREMIUM PRICE - o nosso preço imbatível que constituiu forte base de comparação e preferência para o consumidor

Serviço de apoio ao cliente:
(253) 809 900 - Barcelos
(258) 806 700 - V. Castelo

P.V.P. € 34.874,5 / 6.991.703\$00

Durante o mês de NOVEMBRO

PREÇO PREMIUM: € 29.927,87

6.000.000\$00

E ainda poderá optar por um dos seguintes planos de pagamento:

Entrada	36 mensalidades	42 mensalidades	48 mensalidades
20%	€ 732,76 / 146.905\$	€ 637,86 / 127.880\$	€ 566,78 / 113.630\$
30%	€ 640,62 / 128.433\$	€ 557,59 / 111.786\$	€ 495,40 / 99.318\$
40%	€ 548,49 / 109.962\$	€ 477,31 / 95.693\$	€ 424,01 / 85.006\$
50%	€ 456,35 / 91.490\$	€ 397,04 / 79.600\$	€ 352,62 / 70.694

Operações de ALD sujeitas a aprovação de contrato
Promoção válida para veículos em stock

MANUEL G. CASTRO S.A. 

O seu concessionário, Land-Rover

CAMPEONATO NACIONAL DA III DIVISÃO - SÉRIE A **C. F. FÃO, UMA VITÓRIA E UMA DERROTA**

Realizaram-se mais duas jornadas, a contar para o campeonato nacional da III divisão, e o C. F. Fão, na série A, conseguiu uma vitória, no jogo efectuado no campo Artur Sobral, em Fão, mas sofreu uma derrota, no encontro disputado em Monção.

Quanto à vitória, foi um resultado positivo, alcançado ante um dos mais fortes candidatos ao título, a A.D. de Fafe. Foi o último jogo sob as ordens de Jó, que, nessa mesma semana, foi convidado e aceitou orientar a equipa da A.D.E..

No encontro realizado em Monção, sob o

comando técnico do promovido adjunto, Narciso, os fagueiros não foram felizes, pois, mais uma vez, jogaram de igual para igual com o seu opositor, mas, na hora da concretização, tudo foi complicado. Até uma grande penalidade falhada ajudou ao descalabro.

O Fão perdeu ingloriamente. Não merecia sofrer derrota tão pesada, nem teria merecido, sequer, perder.

É preciso que as "coisas" mudem, para melhor.

RESULTADOS
Fão, 1 - Fafe, 0
Monção, 3 - Fão, 0

CAMPEONATO NACIONAL DE JUNIORES **F.C. MARINHAS, DUAS DERROTAS SEGUIDAS**

Disputaram-se mais duas jornadas, para o campeonato nacional de juniores, e o F.C. de Marinhãs, jogando frente a adversários mais poderosos, em todos os sentidos, não conseguiu fazer frente às mais valias dos seus opositores, acabando por sair derrotado nos dois jogos realizados.

No primeiro destes dois encontros, os marinhenses perderam, naturalmente, em Vila Real, e, no segundo jogo, voltaram a sair derrotados, em casa, ante o Varzim.

No próximo Domingo, o F. C. Marinhãs vai jogar a Paços de Ferreira.

RESULTADOS
Vila Real, 3 - Marinhãs, 0 / Marinhãs, 0 - Varzim, 2

HÓQUEI EM PATINS **CAMPEONATO NACIONAL DA III DIVISÃO**

HÓQUEI CLUB DE FÃO AINDA NÃO PERDEU

Depois de, na temporada passada, ter já feito uma época a todos os títulos notável, o Hóquei Clube de Fão está, na presente temporada, a realizar um excelente campeonato, tudo levando a crer que o único clube concelhio, a praticar esta modalidade, venha a conseguir virar uma página histórica na vida da jovem colectividade, subindo à II divisão nacional.

Oxalá, quer a nível de Seniores quer a nível dos Infantis, os objectivos sejam conseguidos, pois os dirigentes, os associados, os simpatizantes, os amigos do Clube e os atletas bem merecem os êxitos para os quais todos contribuem.

ÚLTIMOS RESULTADOS
Olá Mouriz, 3 - HCF, 6
HCF, 1 - Desp. Póvoa, 1
AC Bragança, 2 - HCF, 4
HCF, 3 - Seixas, 2

PRÓXIMAS JORNADAS

Paredes - HCF - 10 Nov.
HCF - Sobreira - 24 Nov.
CART - HCF - 01 Dez.
TAÇA DE PORTUGAL
HCF, 3 - CART, 2
PRÓXIMO JOGO
HCF - Vila Boa Bispo - 17 Nov.

CAMPEONATO REGIONAL DE INFANTIS A
HCF, 3 - FAC, 4

Nun'Álvares, 1 - HCF, 3
HCF, 4 - Limianos, 8
HC Braga, 4 - HCF, 2
HCF, 5 - Vit. Barcelinhos, 3
O Barcelos, 13 - HCF, 0

PRÓXIMAS JORNADAS
CART - HCF 11 Nov.
HCF - Seixas 18 Nov.

Riba D'Ave - HCF 25 Nov.

Os horários dos jogos do Hóquei Clube de Fão, realizados no seu Pavilhão, são os seguintes:
Equipa Senior - Sábado 21 horas
Equipa Infantil - Domingo 11 horas

CICLOTURISMO / BTT **5º PASSEIO "CIRCUITO DA AMIZADE"**

A Rio Neiva, Associação de Defesa do Ambiente, através do departamento de cicloturismo/BTT, organizou mais uma actividade recreativo-desportivo-cultural, denominada 5º Passeio "Circuito da Amizade".

Aproveitando a diversidade geo-morfológica da freguesia de Antas, desde a foz do rio Neiva, passando pelas azenhas, pelos trilhos montanhosos, o alto da Srª da Guia, o monte Castro, a planície e as praias, foi traçado um percurso que possibilitou a realização de três circuitos, todos com o objectivo primeiro de proporcionar convívio entre várias gerações, com um gosto comum; pedalar.

A prova esteve aberta a crianças, jovens, adultos e veteranos, tendo havido no final um jantar convívio, que também contou com a presença de familiares.

BASQUETEBOL

CAMPEONATO NACIONAL DA II DIVISÃO B - ZONA NORTE **SEGUNDA VITÓRIA CONSECUTIVA DA A.D.E.**

Por força de ter tido uma semana de folga, a equipa de basquetebol da A.D.E. apenas disputou um jogo, a contar para o campeonato nacional da II divisão B, da modalidade, integrando a Zona Norte.

Nesse jogo, realizado no Pavilhão da Escola António Correia de Oliveira, em Esposende, frente à equipa representativa de Ponte de Lima, os jovens jogadores esposendenses alcançaram a sua segunda vitória na prova, por acaso a segunda consecutiva, embora com uma folga pelo meio. Parabéns.

RESULTADO
Esposende, 59 - Ponte Lima, 46

PROVAS DISTRITAIS DA A.F. BRAGA

Prosseguem as diversas provas, na modalidade de futebol, a contar para os Campeonatos e Taças da A. F. Braga, nas quais as equipas representativas dos clubes concelhios têm vindo a empenhar dignidade desportiva e empenhamento para alcançarem os melhores resultados possíveis.

Assim, semana após semana, o concelho de Esposende vai sendo divulgado e promovido, através do desporto.

ÚLTIMOS RESULTADOS
CAMPEONATOS DISTRITAIS
DIVISÃO DE HONRA

Soarense, 2 Marinhãs, 2
Gandra, 2 - Pico Regalados, 1
Marinhãs, 2 - Gandra, 1
Martim, 1 - Marinhãs, 0
Gandra, 3 - Maximinense, 1
Marinhãs, 5 - Ninense, 0
a) Ucha, - Gandra,

a) *Adiado, por falta de policiamento.*

I DIVISÃO

Apúlia, 1 - Ag. Alvelos, 3
Tibães, 4 - Vila Chã, 1
Pousa, 2 - Forjães, 2
Cabreiros, 1 - Apúlia, 1
Vila Chã, 2 - Lage, 3
Forjães, 0 - Cabanelas, 2

II DIVISÃO

Est. Faro, 0 - Gondizalves, 1
Fonte Boa, 4 - Catel Cunha, 1
Est. Faro, 2 - Fonte Boa, 0

JUNIORES - I DIVISÃO

Merelinense, 1 - Esposende, 0
JUNIORES - II DIVISÃO
Marinhãs, 7 - Pico Regalados, 3
Catel Cunha, 0 - Forjães, 2

JUVENIS - I DIVISÃO

Andorinhas, 2 - Esposende, 4
Maria da Fonte, 3 - Marinhãs, 1
Forjães, 1 - Santa Maria, 4
JUVENIS - II DIVISÃO
Gandra, 0 - Sequeirense, 1
Ceramistas, 4 - Antas, 2
Roriz, 3 - Apúlia, 3

INICIADOS

Esposende, 6 - Apúlia, 0
Merelinense, 2 - Marinhãs, 1
Andorinhas, 1 - Antas, 0
Celeirós, 0 - Esposende, 5
Marinhãs, 4 - Prado, 3
Antas, 0 - Merelinense, 5
Apúlia, 0 - Andorinhas, 7

TAÇA A. F. BRAGA

JUNIORES
I ELIMINATÓRIA - 2ª MÃO
Esposende, 1 - Marinhãs, 0
Forjães, 1 - Viatodos, 0

Foram eliminadas as equipas do Marinhãs e do Forjães e passou à II eliminatória o Esposende.

JUVENIS

Esposende, 11 - Forjaes, 2
Antas, 0 - Marinhãs, 5
Gandra, 3 - Apúlia, 1

Foram eliminadas as equipas do Forjães, do Antas e do Apúlia e passaram à II eliminatória o Esposende, o Marinhãs e o Gandra.

FUTEBOL FEMININO **CAMPEONATO NACIONAL DA I DIVISÃO**

J. BELINHO EM GRANDE E FONTE BOA A CAMINHO...

Com três jornadas disputadas, as duas equipas de futebol feminino, em representação do concelho, estão a ter um bom comportamento.

Por um lado, a J. Belinho está brilhantemente, em primeiro lugar. Por sua vez, o Fonte Boa saiu derrotado, frente às duas equipas mais fortes do nacional, mas venceu, categoricamente, na terceira jornada, na Várzea.

RESULTADOS

J. Belinho, 4 - Vinhós, 1
Fonte Boa, 1 - Boavista, 9
Vilar Pinheiro, 1 - J. Belinho, 9
Fonte Boa, 0 - Gatões, 13
J. Belinho, 6 - Martim, 1
Várzea, 2 - Fonte Boa, 4

FUTSAL FEMININO **TAÇA DA A. F. DE BRAGA**

No dia 28 de Outubro, no pavilhão de Fão realizou-se um jogo de futsal feminino, entre o G. C. D. R. de Gemeses e os Leões de Penedo, que estes ganharam por 4-0. A equipa do Gemeses fez uma boa exibição apesar de ter perdido.

ANDEBOL FEMININO **JUVENTUDE DE MAR CONFIRMA BOM MOMENTO**

A Juventude de Mar cada vez mais se afirma como uma das melhores equipas de andebol Feminino, em Portugal.

Os excelentes resultados obtidos até ao momento, estão a condizer com os objectivos que os treinadores traçaram, o que alimenta a esperança de se realizar uma época lutando sempre pelos melhores lugares.

As Juvenis estão a caminho duma boa época, visto que já vão na quinta vitória consecutiva, ganhando sempre por resultados convincentes. As Infantis estão a subir e ganharam nova alma, ao derrotarem o favorito Colégio de Gaia, no seu reduto.

RESULTADOS

Juvenis - Juventude de Mar, 25 - Almeida Garrette, 13
Infantis - Colégio de Gaia, 10 - Juventude de Mar, 12

INICIADAS SOBEM À 1ª DIVISÃO

A uma jornada do fim, as iniciadas, já garantiram a subida à 1ª Divisão da A. A. do Porto. A equipa de Mar está a realizar uma prova de grande regularidade, contando por vitórias todos os jogos realizados, até ao momento, o que lhe garante desde já, o primeiro lugar da sua série e a subida, automática, à 1ª Divisão, cujo Campeonato vai começar brevemente.

RESULTADOS

J. de Mar, 17 - Maiastars, 12 / Rebordosa, 15 - J. de Mar, 17

ESTÁGIO DA SELECÇÃO NACIONAL

As atletas da Juventude de Mar, Maria José Neves e Liliana Alves, participaram, novamente, no Estágio da Selecção Nacional de Juvenis, que decorreu de 1 a 4 de Novembro, na Lousã.



OS CANDIDATOS À CÂMARA MUNICIPAL RESPONDEM A FAROL DE ESPOSENDE

Sendo qualquer um dos cabeças de lista, potencial candidato eleito para presidir à Câmara Municipal, que governará o Concelho de Esposende, nos próximos quatro anos, Farol de Esposende entendeu colocar, aos referidos candidatos, algumas questões sobre a temática do progresso e desenvolvimento que se pretende para o Município e acerca da segurança e qualidade de vida dos cidadãos.

As perguntas são iguais para os quatro entrevistados e o jornal concedeu-lhes espaço sensivelmente idêntico para que cada um pudesse produzir e divulgar o que pensa sobre os assuntos equacionados. Este mesmo jornal, na altura considerada oportuna, tirará a "prova dos nove" às intenções manifestadas.

PERGUNTAS

1 – Se for eleito e assumir a Presidência da Câmara, para exercer o mandato durante o próximo quadriénio, qual a primeira grande medida, de carácter geral, proporá ao Executivo, para garantir os meios necessários ao desenvolvimento do comércio, da indústria e do turismo, no concelho de Esposende?

2 – Tendo em conta os preços elevados que se praticam, quer para a aquisição de terreno (seja para a indústria, seja para a construção de habitação) quer para a aquisição de casa própria, que promete aos eleitores, aos munícipes e aos potencialmente interessados em adoptar o concelho como espaço para trabalhar e viver, a fim de minorar tal situação?

3 – Que estratégia porá em prática para que o ordenamento do território e urbanismo não seja minimamente beliscado, isto é, o que de menos bom temos no concelho não sirva de exemplo futuro, garantindo, isso sim, um reajustamento do Plano Director Municipal, que permita o progresso equilibrado e não especulativo?

4 – Apesar das acções diversificadas que se tem tentado pôr em prática, a fim de sensibilizar a população, para a defesa e preservação do património ambiental, o nosso concelho é alvo de atentados constantes e permanentes, nomeadamente nos rios Cávado e Neiva, sem esquecer "agressões" potenciais em zonas de reserva agrícola e de reserva ecológica, temendo-se, no futuro próximo, a também grave poluição atmosférica que, uma unidade industrial recém-instalada no concelho, vai afectar, certamente, a saúde pública.

Que acções concertadas porá em prática, no imediato, após assumir a presidência da Câmara, para tentar repor o equilíbrio ecológico e garantir, por um lado, a punição dos "agressores" e, por outro lado, impedir, definitivamente, essas agressões?

5 – Ultimamente, a Comunicação Social, local, regional e nacional, pôs em evidência

a contaminação das águas de fontes de abastecimento público. Sabendo-se que o abastecimento aos moradores deste concelho, através da rede pública, ainda não está coberto a 100%, e que os munícipes, ainda não servidos, por esta rede, terão de ser abastecidos, como procederá para garantir, a todos sem excepção, água química e bacteriológicamente pura?

6 – Qual ou quais medida(s) tomará para garantir aos jovens uma salutar ocupação dos tempos livres, desviando-os dos malefícios da droga e de outras ameaças à sua saúde e à sua formação integral?

7 – Que fará pela população da chamada 3ª idade, no sentido de lhe proporcionar um final de vida feliz?

8 – Como apoiará o desporto no concelho, nomeadamente quanto à formação dos jovens, que praticam as várias modalidades, e na construção de infra-estruturas? Acha vantajoso para o concelho de Esposende, haver uma equipa de futebol profissional, na I ou na II Liga do Futebol Nacional. Se sim, que fará para a promover?

9 – Para quando proporá a construção de um edifício novo para funcionar a escola do 1º ciclo de Esposende – Sede ou, então, optar pela reconstrução das degradadas e abandonadas instalações da Escola Rodrigues Sampaio?

10 – No âmbito da educação pré-escolar, o que se lhe oferece dizer para garantir uma cobertura total concelhia, a nível da rede pública?

11 – Como se propõe ajudar os estudantes, e respectivas famílias, que prosseguirão os estudos após o Ensino Secundário? Com a atribuição de bolsas de estudo? Com a criação de uma Escola Superior no concelho?

12 – Releve as preocupações que certamente tem no âmbito da segurança das pessoas e bens e no domínio da saúde. O que se propõe fazer nesta área?

13 – Fala-se da privatização dos SMAS, de Esposende. Que tem a dizer sobre o assunto e quais as vantagens e/ou inconvenientes para a população?

14 – É igualmente voz corrente que os Serviços da EN, sediados em Esposende, serão encerrados. Dado que tal desiderato, a concretizar-se, prejudicará os utentes, que se propõe fazer, a fim de evitar tal encerramento?

15 – Finalmente, o que se propõe fazer para apoiar e incentivar os agricultores e a classe piscatória do concelho de Esposende, bem como as Instituições Concelhias de Benemerência e Solidariedade Social?

(Respostas nas Páginas na 6, 7, 8 e 10)

FUTEBOL

CAMPEONATO NACIONAL DA II DIVISÃO B – ZONA NORTE A.D.E. MAIS DOIS JOGOS E DOIS EMPATES

Com Jó Faria no comando técnico da A.D.E., a partir da 10ª jornada, e após a realização do jogo Esposende-Freamunde, que foi orientado pela tróica de jogadores constituída por Vital, Vale, Fernando Gomes, Slagalo e Lima Pereira, a equipa da A.D.E. fez dois pontos, em outros tantos encontros consecutivos.

No jogo realizado em casa, no Campo Padre Sá Pereira, frente ao Freamunde, os esposendenses estiveram a ganhar até perto do fim, mas acabaram por desperdiçar dois dos três pontos em disputa, quando nada o fazia prever nem se justificava.

No primeiro encontro, sob o comando técnico de Jó Faria, realizado em Vila Nova de Gaia, frente ao Vilanovense, a A.D.E. logrou alcançar o primeiro ponto em campo alheio. Pode dizer-se que Jó estreou-se bem, pois a equipa jogou com bastante empenhamento e, com mais alguma paciência, por parte de alguns jogadores (registre-se que a A.D.E. viu dois jogadores expulsos,

por palavras(?) ditas ao árbitro), talvez a vitória tivesse surgido às cores encarnadas da foz do Cávado.

Neste jogo, os atletas da A.D.E. evidenciaram um querer e um saber que ainda não tinham mostrado nos anteriores jogos. Parece que Jó vai mesmo pôr a equipa a jogar à sua imagem. Se assim for, esta formação vai subir muito na tabela classificativa. Jó terá bastante trabalho pela frente, mas vai conseguir os objectivos. Terá também, isso sim, é de levar com que os seus atletas não se excedam, verbalmente, perante os árbitros, pois, com as expulsões, é o conjunto que fica prejudicado.

Agora haverá uma paragem no campeonato que talvez possa ser benéfica para todos. O próximo jogo da A.D.E. realizar-se no dia 25 do corrente mês, no campo Padre Sá Pereira, frente ao Marco.

RESULTADOS

Esposende, 1 – Freamunde, 1
Vilanovense, 1 – Esposende, 1

CANOAGEM

TÍTULO NACIONAL DE CLUBES G.C.D.R. GEMESES, HONROSO 4.º LUGAR

Entre 48 Clubes nacionais, nos quais se encontram 3 Clubes do Concelho de Esposende, o G.C.D.R. de Gemeses conquistou um honroso 4.º lugar, para o Título Nacional de Clubes, totalizando, após as cinco provas em que participou, 203 pontos.

Também merecendo destaque está a Rio Neiva – Associação de Defesa do Ambiente, que se posicionou em 11º lugar, com 151 pontos.

Sensivelmente a meio da tabela ficou o Clube Náutico de Fão, em 23º lugar, com 91 pontos. Farol de Esposende felicita os três Clubes pelo que têm feito em prol da modalidade.

23.º ANIVERSÁRIO DA A.D.E. CONVITE

No próximo dia 30 de Novembro, a partir das 20 horas, no Hotel Suave Mar, terá lugar um jantar/convívio, para assinalar a passagem do 23.º aniversário da vida do Clube.

Para além da satisfação de comer e de conviver, teremos o prazer de ouvir o Grupo de Cantares ao Desafio "CACHADINHAS".

Se é associado e/ou amigo do Clube, fica publicamente convidado a participar na festa, inscrevendo-se, de preferência, ou comparecendo no local do jantar.

Para se inscrever, pode dirigir-se aos Serviços Administrativos do Clube, no campo Padre Sá Pereira, ou faça-o pelos telefones 253 964 676 ou 253 966 276.

O preço do espectáculo, com direito a jantar, é de 4.000\$00, por pessoa.

Se quer ter uma noite bem passada, com muito humor à mistura, e se deseja ajudar a A.D.E., inscreva-se, participe, compareça.

Obrigado
OS ÓRGÃOS SOCIAIS



Olho Vivo!



Palavras para quê!
Será que as ervas também são para reciclar?