

# Esposende

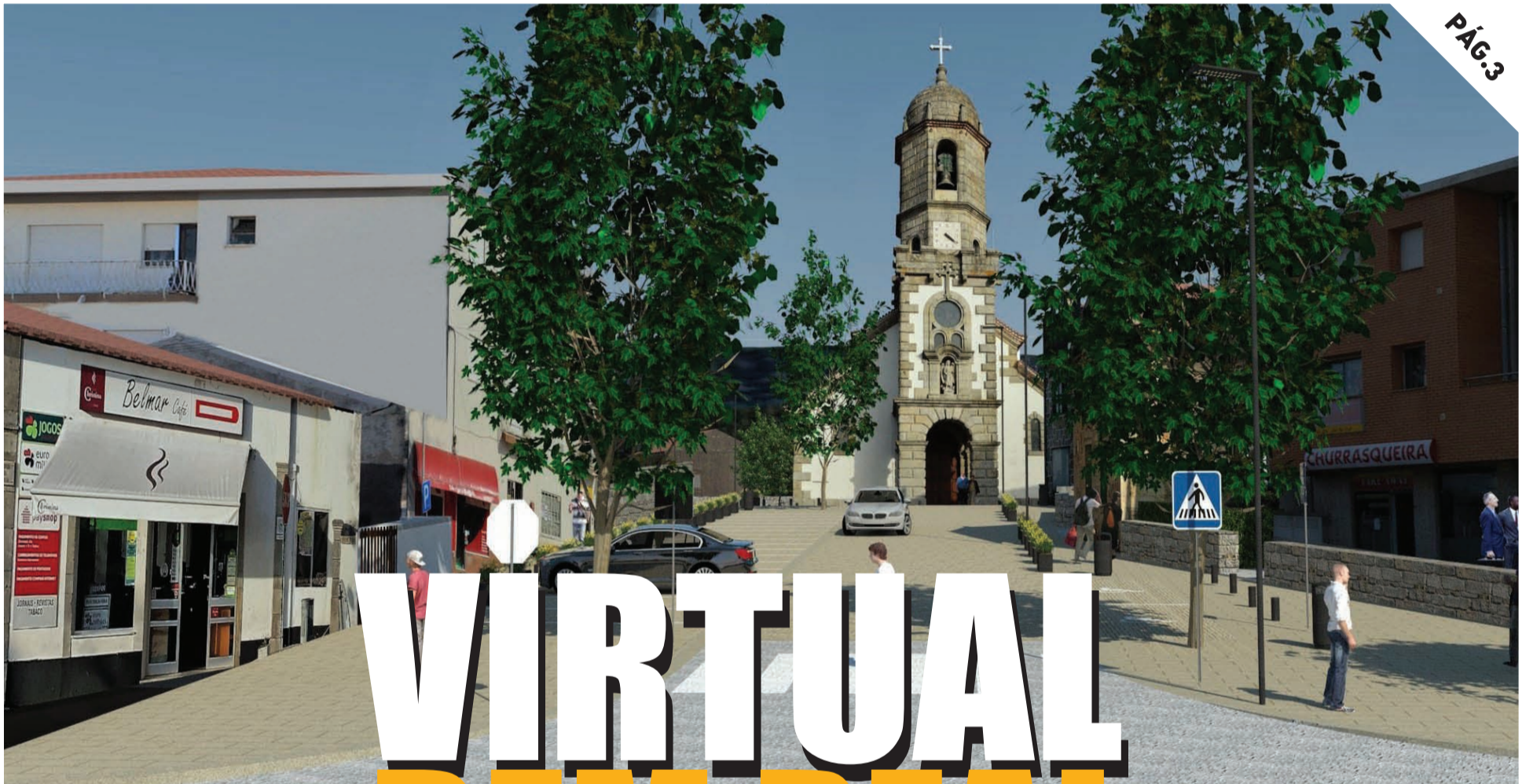
ESPOSENDE  
câmara municipal

INFORMAÇÃO MUNICIPAL



## CRIADO ROTEIRO DE ARQUITETURA MODERNISTA

PÁG.5



PÁG.3



REQUALIFICAÇÃO DA ZONA CENTRAL DE MARINHAS CUSTARÁ 323 MIL EUROS E OBRAS NA ESCOLA SECUNDÁRIA HENRIQUE MEDINA ESTÃO ORÇADAS EM 2,3 MILHÕES DE EUROS

### Educação

Reforçado apoio ao Pré-escolar e 1.º Ciclo e Ensino Superior

PÁG.4

### PARU

4 milhões para reabilitação urbana

PÁG.5

### Ecovia Litoral

Aprovados mais dois percursos



PÁG.7



## informações úteis

Reuniões:  
Câmara Municipal  
abril 2017  
Dias 6 e 20

Assembleia Municipal  
abril 2017  
Dia 28

## contactos úteis

Câmara Municipal de Esposende  
Praça do Município  
Tel: 253 960 100  
www.cm-esposende.pt

Esposende Ambiente, EM  
Rua da Ribeira  
Tel: 253 969 380  
Linha Verde: 800 205 638  
www.esposendeambiente.pt

Esposende 2000  
Av<sup>a</sup> Eng Arantes de Oliveira  
Tel: 253 964182  
esposende2000@esposende2000.pt  
www.esposende2000.pt

Centro de Informação Turística,  
Esposende - TPNP, ER.  
Av. Eng. Eduardo de Arantes e  
Oliveira, 62  
Tel/Fax: 253 961 354  
cit.esposende@cm-esposende.pt  
www.visitesposende.com

Centro de Educação Ambiental  
Rua Conde de Madimba  
Tel: 253 969 380

Centro Interpretativo de S. Lourenço  
Monte de S. Lourenço  
Tel: 253 960 100

Casa da Juventude  
Av. Dr. Henrique Barros Lima, 123  
Tel: 253 960 162

Auditório Municipal de  
Esposende  
Largo Rodrigues Sampaio  
Tel: 253 961 313

Biblioteca Municipal  
"Manuel Boaventura"  
Rua Dr. José M. Oliveira  
Tel: 253 960 181

Museu Municipal de Esposende  
Rua Rodrigues de Faria 4740 - 288  
Esposende  
Tel: 253 960 182  
museu.esposende@cm-esposende.pt

Pólo de Leitura de Forjães  
e Ludoteca Municipal  
Centro Social e Cultural de Forjães  
Av. Santa Marinha, 12  
Tel: 253 877 430

Emergência Nacional  
Tel: 112  
www.inem.pt

## ficha técnica

Propriedade:  
Câmara Municipal de Esposende  
Director:  
Presidente da Câmara Municipal de Esposende  
Coordenação, design e fotografia:  
Serviço de Comunicação e Imagem  
Distribuição:  
Gratuita  
Tiragem:  
17 000 exemplares  
Impressão e Acabamentos:  
Nprint Artes Gráficas

# PLANO DE INVESTIMENTO NAS FREGUESIAS

# Obras e apoios de 181 mil euros



O Município de Esposende vai apoiar a União das Freguesias de Fonte Boa e Rio Tinto na construção de um edifício destinado a garagem para os veículos daquela autarquia, concedendo um apoio até ao montante máximo de 39 622,80 euros.

Aprovou também a atribuição de um apoio financeiro de 36 039,47 euros à Junta de Freguesia da União das Freguesias de Belinho e Mar, destinado a custear o arranjo da zona envolvente ao Menir e Poço a poente da Igreja de Mar.

O executivo camarário deliberou, ainda, conceder um apoio no valor de 13 050 euros ao Centro Social de Gandra para a instalação de um parque infantil nas instalações da instituição, bem como para a beneficiação do logradouro. Esta pretensão havia sido manifestada ao Presidente da Câmara Municipal, aquando da deslocação de Benjamim Pereira à instituição, realizada no âmbito das visitas às freguesias do concelho.

O Município continua, deste modo, a dar resposta às solicitações das Juntas de Freguesia e instituições do concelho, concedendo os necessários apoios financeiros para proporcionar a melhoria dos serviços prestados à população.

Integrado na política de apoio às Juntas e Uniões de Freguesia do concelho, a Câmara Municipal de Esposende, deliberou, por unanimidade, atribuir apoios a três autarquias, no montante

global de aproximadamente 16 000 euros.

Em causa está a atribuição de 6 137,70 euros à Junta de Freguesia da União das Freguesias de Belinho e Mar, verba destinada a custear a pavimentação da Travessa das Barreiras, de 8 172,60 euros à Junta de Freguesia da União das Freguesias de Fonte Boa e Rio Tinto, para a pavimentação de sobrelarguras da Rua D. Frei Bartolomeu dos Mártires, em Fonte Boa, e de 1 389,56 à Junta de Freguesia da União das Freguesias de Palmeira de Faro e Curvos, para pagamento das obras de conservação efetuadas no Jardim de Infância de Santo António, em Palmeira de Faro.

### APOIOS

A atribuição destes apoios irá possibilitar a melhoria das condições de circulação rodoviária e pedonal das referidas vias, bem como a beneficiação do edifício do Jardim de Infância de Santo António, e, por conseguinte, proporcionar melhores condições às crianças que frequentam este equipamento, nota o Presidente da Câmara Municipal, Benjamim Pereira, assinalando que "ciente da escassez de recursos financeiros das Juntas e Uniões de Freguesia, o Município tem vindo, na medida das suas possibilidades e responsabilidades, a atender às mais variadas solicitações, no pressuposto da salvaguarda dos interesses das populações".

## Limpeza de praias e pinhais

Dando continuidade à parceria que tem estabelecido com as Juntas e Uniões de Freguesia do concelho, o Município de Esposende deliberou renovar os protocolos de delegação de competências para a limpeza de praias e pinhais e de outros espaços do concelho.

Em termos globais, está em causa um montante de aproximadamente 77 mil euros, a distribuir pela União das Freguesias de Esposende, Marinhas e Gandra, União das Freguesias de Apúlia e Fão, União das Freguesias de Belinho e Mar, União das Freguesias de Palmeira de Faro e Curvos, União das Freguesias de Fonte Boa e Rio Tinto, e Juntas de Freguesia de Antas, Forjães, Gemeses e Vila Chã. À semelhança do critério adotado nos acordos de execução para a limpeza de vias e espaços públicos, sarjetas e sumidouros, o montante para cada autarquia é definido com base no cálculo da área e necessária regularidade de limpeza dos espaços, garantindo, assim, rigor e justiça na atribuição da comparticipação financeira.

Através desta parceria, o Município tem vindo a garantir a limpeza e o asseio das áreas de lazer e pinhais do concelho, ao longo de todo o ano, no sentido de promover a sua conservação e valorização, contribuindo para a sua potenciação em termos turísticos. As tarefas incluem a limpeza do areal, área dunar, acessos, zonas envolventes e áreas de estacionamento das praias e dos rios, bem como das áreas de lazer e pinhais do concelho.



# Centro de Marinhhas será requalificado

Integrado no Plano de Investimento nas Freguesias, o Município de Esposende vai avançar com a Requalificação da Zona Central de Marinhhas, dando cumprimento a uma reivindicação antiga da população e contribuindo para a valorização urbanística daquela área.

Com um custo estimado de aproximadamente 280 mil euros, a intervenção pretende reforçar a noção de centralidade da zona envolvente à Igreja Paroquial de Marinhhas. Neste sentido, será privilegiada a circulação pedonal, considerando que a abertura dos novos eixos viários previstos para a zona possibilitará a redução progressiva da intensidade da circulação automóvel.

Atualmente com uma largura variável, a Avenida da Igreja passará a ter uma faixa de rodagem uniforme com 6 metros de largura, mantendo-se a circulação rodoviária nos dois sentidos, e a ligação com a Estrada Nacional 13 será alterada com a eliminação da ilha separadora existente.

A intervenção prevê a elevação e uniformização da cota dos pavimentos

na Avenida da Igreja, desde a zona da passadeira, na Rua Conde de Madimba até ao fim do largo a norte da igreja e na Rua Padre Francisco Dias Cubelo Soares até às ruas de S. Miguel e da Várzea.

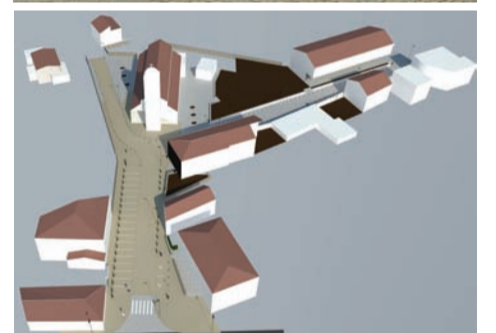
A Rua Conde de Madimba, que faz a ligação ao Centro de Educação Ambiental, manterá os dois sentidos, com uma faixa de rodagem de 4,80 metros e com passeios de ambos os lados da faixa de rodagem até ao cruzamento com a futura via paralela à Estrada Nacional 13, a nascente da igreja, e apenas do lado sul até à Rua de Devesa. A Rua Padre Francisco Dias Cubelo Soares manter-se-á com sentido único, com redução da faixa de rodagem para 3,5 metros.

## ESTACIONAMENTO

O estacionamento será limitado a três bolsas, duas na Avenida da Igreja, com 19 lugares na perpendicular do lado norte e 2 lugares em paralelo do lado sul reservados a pessoas com mobilidade condicionada, e outra, com 8 lugares em paralelo, na Rua Padre Francisco Dias Cubelo Soares.

A intervenção contempla, ainda, a renovação das redes de abastecimento de água, de drenagem de águas pluviais e de saneamento, e das redes das infraestruturas elétricas e de telecomunicações.

"Desejada há muitos anos, a Requalificação da Zona Central de Marinhhas é das mais importantes intervenções a concretizar em todo o concelho no âmbito do Plano de Investimento nas Freguesias", sublinha o Presidente da Câmara Municipal, Benjamim Pereira, clarificando que "a requalificação irá permitir criar organização na envolvente da Igreja Paroquial, uniformizando e conferindo maior nobreza a todo aquele espaço". Benjamim Pereira lembra que "apesar de esta ser uma intervenção reivindicada há muito tempo, e de, inclusivamente terem sido avançadas propostas de intervenção para aquela zona, nunca foi executada qualquer solução", manifestando, por isso satisfação pela concretização de tão importante obra. €



## Escola Henrique Medina

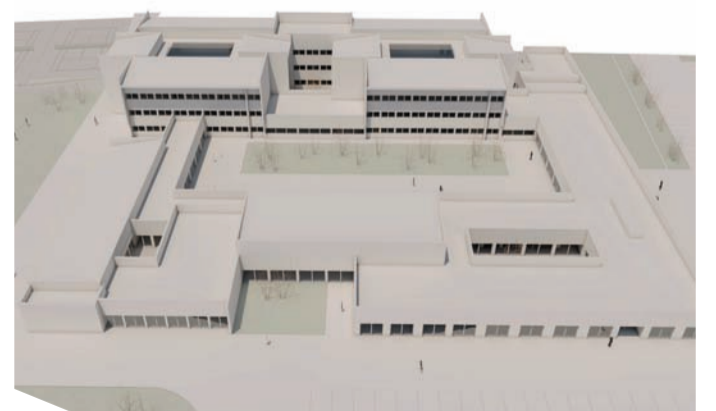
# Aprovadas obras de 2,3 milhões de euros

O projeto de requalificação da Escola Secundária com 3.º Ciclo Henrique Medina foi apresentado durante uma sessão que decorreu nas instalações do estabelecimento de ensino e agora damos a conhecer a todos os esposendenses as intervenções previstas. A obra resulta do acordo entre o Município de Esposende e o Ministério da Educação e Ciência, prefigurando a primeira grande intervenção, desde que foi inaugurada, há 36 anos.

O projeto do arquiteto Marques Franco, prevê, na primeira fase de intervenção, a ampliação e a reformulação do refeitório, a construção de um bloco virado a nascente, na entrada da escola, que albergará o Polivalente, a Biblioteca, o Auditório, a Reprografia/Papelaria, espaço para a direção e atendimento aos pais (espaço para diretores de turma), Secretaria e Sala de descanso e balneários para o

peçoal. Nesta fase, deverão ser também removidas as coberturas existentes em amianto e, numa fase posterior, será efetuada a ligação entre os blocos de aulas, concluindo o projeto. Benjamim Pereira sublinha que a intervenção vai possibilitar dotar a escola de melhores condições de trabalho para o pessoal docente e não docente, garantindo também melhores condições de aprendizagem para os alunos. O autarca destaca também a "qualidade do projeto", quer porque levou em linha de conta o enquadramento urbanístico onde se insere, quer porque foi pensado no sentido de tornar o espaço mais harmonioso e funcional. Com efeito, o projeto prevê a ligação entre os vários edifícios, que agora se apresentam de forma desordenada, possibilitando, por exemplo, que se possa circular internamente entre os diversos blocos. A primeira fase da intervenção deverá

arrancar no segundo semestre deste ano e representa um investimento global na ordem de 2,3 milhões de euros. Deste montante, 1 milhão 950 mil de euros são provenientes de fundos comunitários do Pacto para o Desenvolvimento e Coesão Territorial da Comunidade Intermunicipal do Cávado (CIM Cávado), sendo que a contrapartida pública nacional da empreitada, no valor de 337 875 euros, correspondente a 15% do valor da obra, será suportada, em partes iguais, pelo Município e pelo Ministério da Educação e Ciência. Recorde-se que nos termos do acordo, o Ministério de Tiago Brandão



Rodrigues transferirá para o Município o montante de 168 937,50 euros, metade durante este ano e o restante em 2018. Contudo, atendendo ao volume de obras necessárias ainda nesta primeira fase, o investimento municipal será superior ao inicialmente previsto, ou seja, ultrapassará os 7,5% inicialmente previstos. €



## Ensino superior

# Aberto concurso para 50 Bolsas de Estudo

**I**ntegrado na política educativa e social do Município, a Câmara Municipal de Esposende vai atribuir, no presente ano letivo, Bolsas de Estudo a Estudantes do Ensino Superior. A medida poderá beneficiar até 50 jovens do concelho oriundos de famílias com carências socioeconómicas.

Com o valor unitário de 600 euros, as Bolsas de Estudo representam um investimento que poderá atingir 30 mil euros. Ciente das dificuldades que algumas famílias enfrentam e com o intuito de fomentar a igualdade de oportunidades, o Município tem mantido, ano após ano, este apoio, tendo aumentado o número de Bolsas de Estudo em 2015, ano em que 35 estudantes usufruíram desta ajuda, sendo que em 2016 foram atribuídas 40 Bolsas.

Através da atribuição deste apoio, a Câmara Municipal tem contribuído para que os jovens com carências socioeconómicas prossigam os estudos a nível superior, uma ajuda que se tem revelado essencial, de acordo com a opinião manifestada pelos bolseiros e respetivas famílias. O prazo de candidatura às Bolsas de



Estudo decorrerá entre 15 de março e 15 de abril, sendo que o regulamento e o formulário de candidatura estarão disponíveis no Portal do Município, em [www.cm-esposende.pt](http://www.cm-esposende.pt), na área de Documentos. A candidatura, devidamente instruída com os documentos exigidos, deverá ser apresentada no Serviço de Atendimento Personalizado da Câmara Municipal.

Conforme o estipulado no regulamento, os bolseiros irão

desenvolver trabalhos de índole social, ambiental, administrativa, cultural e/ou desportiva na Autarquia, durante um período de 22 dias úteis/154 horas, no período de férias letivas, uma experiência que os beneficiários têm definido como muito positiva e bastante enriquecedora, na medida em que lhes possibilita um primeiro contacto com o mundo laboral e, em muitos dos casos, com a sua área de formação. €

## Proteção Civil

## Sensibilização para situações de perigo

**O**Município de Esposende, através dos serviços de Proteção Civil e de Educação, está a desenvolver, junto dos alunos do primeiro ciclo, uma ação de sensibilização sobre medidas a adotar em situações de risco. As visitas às escolas pretendem levar ao conhecimento dos mais novos ensinamentos sobre posturas a adotar ante situações de risco. Durante a visita são recordadas algumas regras para que se evitem situações de risco e, no caso de sucederem, quais as decisões a tomar, para minorar os danos e o sofrimento.

"Todos somos Proteção Civil, ao adotarmos procedimentos defensivos ou ao optarmos por decisões que permitam maior rapidez na resolução dos problemas", lembrou o presidente da Câmara Municipal de Esposende, Benjamim Pereira.

Também o vereador com o pelouro da Proteção Civil, Maranhão Peixoto lembrou o objetivo que todos perseguimos - "sermos felizes" -, para sinalizar "comportamentos defensivos que evitem o sofrimento". De igual modo, a vereadora com o pelouro da Educação, Jaqueline Areias, apelou aos alunos que transmitam estes ensinamentos em casa, para que cada



situação seja abordada da melhor forma.

Carlos do Carmo, responsável camarário pela Proteção Civil, exemplificou com situações de risco e os procedimentos a adotar, distribuindo desdobráveis específicos, sobre cheias e inundações, incêndios ou ondas de calor e de frio, onde são apontadas as medidas a adotar, assim como os contactos de emergência diretos para cada situação. Concluiu a sua intervenção lembrando que "a Proteção Civil começa bem cedo e em

cada um de nós".

Lembre-se que o Dia Mundial da Proteção Civil ou Dia Internacional da Proteção Civil é uma data global instituída pela Organização Internacional de Proteção Civil (OIPC) e foi escolhido o 1 de março por ser nesse dia que entrou em vigor a Constituição desta organização. Este ano foi escolhido o tema "Juntos para a Redução de Catástrofes".roteção Civil somos todos nós! €

## Reforçado apoio ao Pré-escolar e 1.º Ciclo

A Câmara Municipal de Esposende reforçou, no presente ano letivo, o apoio aos Agrupamentos de Escolas do concelho para comparticipação de despesas decorrentes das atividades desenvolvidas na Educação Pré-Escolar e no 1.º Ciclo do Ensino Básico.

O Município de Esposende aumentou de 10 para 12 euros o montante atribuído por criança, abrangendo um total de 1 777 alunos, 499 do Pré-Escolar e 1278 do 1.º Ciclo.

Assim, o Agrupamento de Escolas António Correia de Oliveira será contemplado com 12 816 euros e o Agrupamento de Escolas António Rodrigues Sampaio com 8 508 euros, totalizando 21 324 euros. Este montante divide-se parte em dinheiro para a comparticipação de despesas com atividades educativas e outra parte na atribuição de material didático-pedagógico mediante solicitação dos Agrupamentos de Escolas, até aos montantes identificados.

A aposta do Município de Esposende na Educação, promovendo a igualdade de acesso a todos os alunos a uma educação de qualidade refletiu-se em: apoio aos alunos com Necessidades Educativas Especiais (aquisição de material didático-pedagógico e promoção do Programa de Equitação Terapêutica), comparticipação nas refeições escolares ao nível da educação pré-escolar para crianças com Escalão 1 e 2 do Abono de Família, pelo terceiro ano consecutivo, a Câmara Municipal garante a oferta gratuita dos manuais escolares a todos os alunos do 1.º Ciclo do Ensino Básico, medida que se estende, para os alunos com escalão A e B, à aquisição de material escolar. O Município suporta o custo de transportes aos alunos com residência a mais de dois quilómetros da escola, independentemente do nível de ensino, apesar de a lei determinar a comparticipação apenas aos que residem a mais de três ou quatro quilómetros. €



## Reabilitação

# 4 milhões para áreas urbanas

**A**os 3 125.928 euros inicialmente atribuídos no âmbito do Plano de Ação para a Reabilitação Urbana (PARU), o Município de Esposende viu ser acrescentada uma majoração de 10% na dotação, subindo para 3 438.521. Soma-se o financiamento nacional e o montante global para a reabilitação das áreas urbanas de Apúlia, Fão, Esposende e Marinhas ronda os 4 milhões de euros.

Esta "bonificação" decorre do cumprimento de prazos e normas, por parte do Município de Esposende e Benjamim Pereira congratula-se com

este reforço do financiamento, salientando que a verba "garante ao Município um maior investimento para a execução de intervenções que visam a melhoria das condições de vida das populações e a promoção da coesão territorial".

O Município "arriscou", ao elaborar antecipadamente quatro projetos de reabilitação. Essa medida revelou-se assertiva, como comprova a vantagem ganha na submissão de candidaturas a fundos comunitários. "Particulares e entidades privadas que queiram fazer obras ficam, também, abrangidos por

benefícios fiscais aplicáveis nas operações urbanísticas a desenvolver", destaca Benjamim Pereira.

O Município definiu as áreas de Apúlia, Fão, Esposende e Marinhas por serem espaços urbanos consolidados, com relevante interesse patrimonial e que apresentam alguns problemas de degradação física dos edifícios. De resto, esses locais têm estado na base de outras medidas de reabilitação urbana, adotadas pela Câmara Municipal. **E**



## Casas de autor

# Roteiro da Arquitetura Modernista

**R**OTA, percurso, VIAGEM, caminho, TRILHO, senda, GIRO, trajeto, ATALHO, circuito, rota, PERCURSO, viagem, CAMINHO, trilho, SENDA, giro, TRAJETO, atalho, CIRCUITO Esposende possui um espólio arquitetónico singular a nível nacional. Estas construções surgem, sensivelmente, entre a década de 40 a 80. No entanto, não significa que não exista outras construções relevantes foram deste período, mas é o primeiro passo para se dar início a um processo de valorização do património cultural. Assim, para se entender as manifestações isoladas da arquitetura no Município de Esposende importa apreender algumas fases determinantes da história da arquitetura Portuguesa.

Deste modo, passamos a descrever três das passagens da crónica arquitetónica que marcaram a sociedade portuguesa, que se declararam na arquitetura esposendense e que surgem neste circuito: Durante o período do estado novo a arquitetura portuguesa foi influenciada por Raul Lino (1879/1974), arquiteto defensor da essência da casa portuguesa e ideólogo do "português suave". O carácter deste movimento combinava elementos de composição da arquitetura manuelina do século XVI/XVII e princípios do XVIII, associando elementos da arquitetura popular portuguesa ajustada a cada província de norte a sul. As casas numeradas de 1 e 2 foram projetadas pelo Eng. Jorge Manuel Viana. - Intercetada pela ação anterior do aportuguesamento da arquitetura portuguesa, surge uma geração de



arquitetos recém-formados ou em formação que sofre interferência do movimento modernista europeu que nasce entre as duas Guerras Mundiais. Este processo vai inspirar os jovens arquitetos portugueses que vão produzir obras formalmente assumidas e desprovidas dos elementos de composição do passado ecléticos ou classicizante. A fricção entre os dois processos anteriores vai originar algum mal-estar no seio da arquitetura portuguesa. Há apologistas do passado, associado ao sistema político musculado e, do lado oposto a nova geração dos arquitetos que airoosamente conseguem convencer os primeiros a realizar um inquérito à arquitetura popular portuguesa. Foi realizado o levantamento nacional e publicado no início dos anos 60. Este trabalho passa a ser um documento doutrinal para o renascimento da arquitetura portuguesa.

Os três "MOMENTOS" expressam-se numa paisagem única onde o verde, a água, a luz e todo o meio ambiente foi um processo determinante para que a arquitetura aportasse em

Esposende. Integram esta rota, obras de técnicos conceituados, nomeadamente o engenheiro Jorge Viana, com duas moradias unifamiliares na travessa do Pinhal da Foz, o arquiteto Viana de Lima, com nove moradias na avenida Eng. Eduardo Arantes e Oliveira, a Casa das Marinhas e uma moradia em Ofir, o arquiteto Alfredo Magalhães, com um projeto de apartamentos em Ofir, os arquitetos Rogério Martins e João Andresen, com uma moradia familiar em Ofir, o arquiteto Fernando Távora, com uma moradia em Ofir, o arquiteto Arménio Losa, com uma moradia unifamiliar em Marinhas, o arquiteto Sérgio Fernandes, com uma moradia em Suave Mar, o arquiteto Júlio Oliveira, com a estalagem de Ofir, o engenheiro Eduardo Martins, com uma moradia em Suave Mar, o arquiteto Alcino Soutinho, com moradias em Suave Mar e Ofir, os arquitetos Pádua Ramos e Carlos Loureiro, com uma moradia em Suave Mar, o arquiteto Octávio Filgueiras, com duas moradias em Suave Mar, e o arquiteto Pádua Ramos, com uma moradia em Fão. **E**

## Programa de apoio ao arrendamento habitacional

A Câmara Municipal de Esposende vai proceder à Elaboração do Regulamento Municipal do Programa de Apoio ao Arrendamento Habitacional. Foi dado início ao procedimento administrativo, estando aberto à comunidade para que todos possam apresentar os seus contributos. É intenção do Município criar um instrumento que defina as regras ao nível da política social de habitação, que possibilite apoiar todos quantos vivam momentos de maior vulnerabilidade social. "Esta medida representa uma evolução ao nível do apoio social prestado pelo Município, abrindo a porta a outras possibilidades, não se cingindo à disponibilidade de fogos de habitação social da Câmara Municipal", sublinhou Benjamim Pereira que aponta como um dos propósitos o facto de as famílias não serem obrigadas a mudar de residência ou deslocar-se para outra freguesia, podendo manter as raízes no meio onde estão inseridas. Considerando que está em causa a melhoria da qualidade de vida dos munícipes, o Autarca espera, por isso, o contributo de toda a população na apresentação de sugestões e propostas.

### REGRAS

Para ultrapassar estes constrangimentos e tornar mais eficaz e abrangente a ajuda às famílias, o Município vai definir as regras e procedimentos deste programa de apoio, a concretizar com base na dotação orçamental aprovada anualmente para o efeito. Pretende-se que esta seja uma medida de natureza transitória, por um período máximo de três anos, sendo que o valor do apoio, que pode atingir até metade do valor da renda, será definido com base no rendimento do agregado per capita. Refira-se que a concretização deste apoio será acompanhada por técnicos do Serviço de Habitação do Município, em estreita articulação com os demais serviços e entidades locais com responsabilidades na intervenção social concelhia. **E**



Março com Sabores do Mar

# Restaurante “Camelo” venceu Concurso Gastronómico

O Restaurante Camelo venceu o Concurso Gastronómico “Sabores do Mar”, evento promovido, desde há 18 anos, pelo Município de Esposende, em parceria com as unidades de restauração do concelho.

Este ano aderiram 28 restaurantes, 14 dos quais concorreram ao concurso gastronómico “Sabores do Mar”. O restaurante “Camelo”, de Apúlia, conquistou o primeiro lugar com o prato “Robalo selvagem aromatizado com algas”. O segundo lugar coube ao restaurante “Água Pé”, de Esposende, que concorreu com “Lombos de pescada com rebentos de água doce”, e, em terceiro lugar, classificou-se o “Mira Rio”, também de Esposende, com a sugestão “Polvo salteado com batata-doce”. Este restaurante conquistou também o Prémio Revelação “Cozinheiro Profissional dos Sabores do Mar”, com Diana Pontes a ser premiada pela juventude, dedicação e profissionalismo.

O Presidente da Câmara Municipal, Benjamim Pereira, referiu que a iniciativa integra o Plano Estratégico

de Desenvolvimento do Turismo de Esposende (PEDT), revestindo-se de uma dinâmica particular e de uma forte envolvência que vai muito para além do setor da restauração. Salientou, a propósito a componente da formação e os concursos gastronómicos associados ao evento, entre os quais o das Cantinas Escolares e o Fish Chef dirigido aos alunos das escolas.

Vincando a vocação turística natural de Esposende, Benjamim Pereira destaca a forma como o município aproveita as sinergias geradas em torno do setor, quer pelo Município, mas também pelos privados, na promoção e valorização do território. Apontou as boas acessibilidades que servem o concelho como uma mais-valia e manifestou total disponibilidade do Município para apoiar os empresários que queiram instalar os seus negócios no concelho. Notou, a propósito que, no que se refere ao turismo, particularmente no setor da restauração, Esposende tem beneficiado da criação de emprego. €



## Município e pescadores dão a conhecer a lota

Alunos das escolas do concelho ficaram a conhecer a atividade piscatória desenvolvida em Esposende, durante uma iniciativa promovida no âmbito do “Março com sabores do Mar” e que teve a colaboração da Associação de Pescadores Profissionais de Esposende.

Os alunos têm, deste modo, oportunidade de conhecer um barco de pesca e os seus constituintes,

assim como as diferentes redes, armadilhas e técnicas utilizadas, e, ainda, aprender algumas curiosidades relacionadas com a arte piscatória. Através destas visitas, as crianças ficam a conhecer o funcionamento da Lota de Esposende, percebendo o percurso do peixe até chegar ao prato, ficando ainda a saber quais os peixes mais vulgares da nossa costa e os benefícios do seu consumo. €



## Jovens confeccionam pratos de peixe

No âmbito do “Março com Sabores do Mar”, o Município de Esposende voltou a promover o concurso gastronómico “Fish Chef”, envolvendo as escolas do concelho, num total de uma centena de crianças e jovens.

O concurso visa promover o consumo de peixe nas cantinas escolares, constituindo um incentivo pedagógico

para o consumo deste importante alimento, por vezes rejeitado. Assim, os alunos do 3.º Ciclo do ensino básico foram desafiados a confeccionar, numa cozinha montada para o efeito na escola, um prato de peixe que considerem do seu agrado, e que pudesse ser integrado na sua alimentação diária. Os pratos foram avaliados por um júri. €





## Litoral Norte

## Aprovados mais dois troços da ecovia



**M**ais dois troços da Ecovia do Litoral Norte, a construir no Município de Esposende, foram aprovados, no âmbito do Programa Polis Litoral Norte.

Será construída uma Ponte Pedonal e Ciclável sobre o Rio Neiva, em Antas, e um percurso entre Cepães e Rio de Moinhos, em Marinhas, que totalizam um investimento de aproximadamente 800 mil euros.

A Ponte Pedonal e Ciclável sobre o Rio Neiva permitirá a ligação ininterrupta desde a margem esquerda da foz do Rio Neiva, em Antas, à freguesia de Castelo do Neiva, já no concelho de Viana do Castelo e promoverá a visitação do estuário do rio Neiva. Esta obra terá um custo na ordem dos 466 500 euros.

O troço entre as praias de Cepães e de Rio de Moinhos enquadra-se no

plano da valorização e visitação do Parque Natural do Litoral Norte e possibilitará a ligação ininterrupta da Praia de Rio Moinhos à Marginal de Esposende, numa extensão total de 4,8 Km. A intervenção custará 313 500 euros.

Estas intervenções encontram-se já em fase de concurso público, pelo que deverão arrançar a curto prazo. €

## Investimento atinge os 4,2 milhões de euros

Estão já concluídos os troços da Avenida Marginal de Esposende, executada no âmbito da 3.ª fase da requalificação da Zona Ribeirinha (706 mil euros), e da Marginal de Fão (565 mil euros), estando prestes a iniciar a execução dos troços Marginal de Esposende - Cepães (350 mil euros) e Foz do Neiva - Santa Tecla, em Antas (350 mil euros). Em fase de concurso público encontra-se, também, o troço Fão - Apúlia, num investimento de cerca de 1,1 milhões de euros. Considerando também o investimento de aproximadamente 350 mil euros do troço Fão - Fonte Boa da Ecovia do Cávado Homem, numa extensão de 7 Km, um projeto intermunicipal da CIM Cávado, contas feitas, em termos globais, o investimento eleva-se a 4,2 milhões de euros, suportado pela Sociedade Polis Litoral Norte, Município de Esposende e por fundos comunitários do programa "Norte 2020".

"Tanto a Ecovia do Litoral Norte como a Ecovia do Cávado Homem constituem ativos turísticos da maior relevância e uma mais-valia para o Município", afirma Benjamim Pereira, lembrando que, no que se refere ao litoral do concelho, foi já executado um vasto conjunto de intervenções e outras se perspectivam ao nível da requalificação e valorização da orla costeira, que totalizam vários milhões de euros de investimento. €

## Seminário Internacional

## Turismo Criativo

**"E**sposende pretende ser um Município moderno e voltado para o futuro", afirmou o Presidente da Câmara Municipal, Benjamim Pereira, durante o Seminário Internacional "O Turismo Criativo como construtor de dinâmicas de desenvolvimento local". O evento foi promovido pelo Município em colaboração com o Instituto Superior de Ciências Empresariais e do Turismo, Universidade do Minho, Escola Superior de Tecnologia e Gestão do Instituto Politécnico de Viana do Castelo, GTI, Associação Comercial e Industrial do Concelho de Esposende (ACICE) e Escola Profissional de Esposende e reuniu especialistas e estudantes da área. Afirmando que Esposende possui uma vocação natural para o turismo, fruto das suas "caraterísticas intrínsecas", Benjamim Pereira deu nota da forte aposta que tem vindo a ser desenvolvida no sentido da promoção e valorização do território concelhio, estratégia assente, por um lado, na construção e reabilitação de equipamentos e infraestruturas e na

realização de eventos da mais variada índole, com o intuito de atrair gente ao concelho.

"O Turismo é mesmo uma aposta inegável deste executivo", afirmou Benjamim Pereira, assumindo que tem sido investido "muito dinheiro", neste setor, aposta que se tem revelado certa, dado que "apesar de haver ainda um longo caminho a percorrer, o trabalho e os resultados são bem visíveis".

O Presidente da Câmara Municipal de Esposende não tem dúvidas de que "o Turismo é hoje um dos setores mais pujantes e que mais cresce na economia do país", constituindo "um setor âncora da economia", nomeadamente ao nível da empregabilidade. Por isso, o seminário sobre turismo criativo visou "rasgar novos caminhos e identificar novas oportunidades" para o futuro do setor e sublinhou o "papel imprescindível" dos municípios na dinamização turística.

O Vereador do Turismo, Rui Pereira, deu nota de que o Plano Estratégico

para o Desenvolvimento do Turismo de Esposende, cujo processo de revisão ficou concluído o ano passado, traça as linhas diretivas até 2025 e integra as ações de curto prazo, plasmadas no Plano de Dinamização Turística. Rui Pereira afirmou que existem hoje novas dinâmicas que geram atratividade para o concelho e defendeu a aposta em experiências "ricas, impactantes e que fiquem na memória". €



## Esposende na Bolsa de Turismo de Lisboa

Integrado na estratégia de promoção do seu território e dos produtos endógenos do concelho, particularmente da Gastronomia/Vinhos, o Município de Esposende marcou presença da Bolsa de Turismo de Lisboa (BTL).

Esposende apostou na divulgação da sua gastronomia baseada nos peixes e mariscos, incidindo no evento "Março com Sabores do Mar" e revelou-se uma oportunidade para promover outras temáticas como o "Caminho Português da Costa" para Santiago de Compostela, e grandes eventos que pretendem conquistar o público da Galiza, nomeadamente o "Encontro Luso Galaico de BTT", a "Semana Santa", a "Galaicofolia" e o "Transcávado", entre outros. €



# Apoios à cultura

No âmbito da política de apoio às coletividades concelhias, a Câmara Municipal de Esposende deliberou atribuir 2 000 euros ao Grupo Amador de Teatro Esposende Rio Cávado (GATERC) e igual montante à Associação Cultural e Recreativa de Rio de Moinhos, de Marinhãs. O apoio ao GATERC destina-se a comparticipar a edição de 2017 do Encontro de Teatros, que esta associação cultural vai levar a efeito, no próximo mês de maio. O evento

apresentará produções teatrais para o público em geral, sendo uma das peças uma produção do GATERC, bem como produções direcionadas para o público infantil.

O apoio do Município é sustentado com o inegável interesse público da atividade e a relevância que o evento assume no desenvolvimento cultural do concelho e na promoção desta manifestação de arte.

Já para a Associação Cultural e Recreativa de Rio de Moinhos, o apoio

visa ajudar a suportar as despesas inerentes ao Carnaval de Rio do Moinhos 2017, nomeadamente a aquisição dos adereços e vestuário dos elementos participantes no desfile. O Carnaval de Rio de Moinhos ocorre desde há 25 anos e, além do desfile no lugar de Rio de Moinhos, no domingo anterior ao Entrudo, o Corso tem marcado também presença na cidade de Esposende, atraindo muito público. €

## Palco cheio de brilho

A apresentação da peça "A Maluquinha da Rua Direita", pelo GARFO - Grupo de Artes Recreativas de Fonte Boa encerrou, com chave de ouro, a segunda edição do Festival de Teatro Amador (Festiama) que o Município de Esposende levou a cabo, no âmbito do CREAARTE, projeto para o crescimento da arte teatral em Esposende. Ao longo de todas as sessões, o Auditório Municipal registou lotação esgotada. Cinco grupos de teatro amador do concelho tiveram oportunidade de dar a conhecer o seu trabalho, a registar: Forjães em Cena, GARFO - Grupo de Artes Recreativas de Fonte Boa, GATA - Grupo de Teatro Amador de Fão, GATERC - Grupo Amador de Teatro Esposende-Rio Cávado e grupo de teatro amador da JUM - Juventude Unida de Marinhãs.

O Programa CREAARTE, para além da realização do Festiama e do Festival de Teatro de Rua, engloba uma forte componente de formação, tanto junto dos grupos de teatro amador do concelho, como ao nível dos mais novos, através de ações de formação e da criação do grupo infantojuvenil "Boca de Cena", constituído por crianças e jovens entre os 7 e os 17 anos. €



## Envelhecimento Ativo

# Festival de Coros Seniores

No âmbito do Programa de Envelhecimento Ativo, desenvolvido pela Rede Social de Esposende realizou o 1.º Festival de Coros Seniores que compreendeu a realização de três concertos em diferentes locais do concelho. Este evento divulgou o trabalho desenvolvido ao nível musical junto da comunidade sénior, nomeadamente no concelho de Esposende, materializado através do Coro Sénior de Esposende.

O projeto do Coro Sénior de Esposende, com direção artística e musical a cargo dos maestros Ana Carolina Capitão e Luís Miguel Clemente, dirigentes da Orquestra da Costa Atlântica - Associação de Música e Cultura, é desenvolvido em articulação com todas as Instituições Particulares de Solidariedade Social



do concelho com valência para a terceira idade e conta com a colaboração das Juntas de Freguesia. Este projeto foi agraciado com o Prémio BPI Seniores 2016, resultante de candidatura apresentada pela

Orquestra da Costa Atlântica, parceira nesta rede social local, como reconhecimento do impacto positivo do projeto junto desta faixa etária da população. €

## Música

### Banda de Belinho recebe fardas

Atendendo à solicitação do Centro de Formação Musical de Belinho, a Câmara Municipal de Esposende vai apoiar a aquisição de novos fardamentos para a Banda de Música de Belinho. A banda é composta por músicos com idades entre os 12 e os 30 anos, sendo que o último fardamento foi adquirido há cerca de três anos, pelo que há necessidade de proceder à aquisição de novas fardas por forma a garantir a adequada e desejável apresentação aos elementos da formação musical. Este apoio do Município é sustentado pela importância da atividade socializante e de índole cultural que a Banda de Música de Belinho tem vindo a desenvolver, bem como pelo seu papel no desenvolvimento intelectual dos jovens integrados nas atividades desenvolvidas.

À semelhança do que sucede em apoios desta natureza, a Banda de Música compromete-se a levar a efeito, gratuitamente, concertos anuais para o Município e a publicitar o apoio nas viaturas afetas à sua atividade. €



## Voluntários limpam praias

# 4,5 toneladas de lixo

Mais de 200 voluntários e quase uma centena de alunos da Escola Básica António Rodrigues Sampaio, de Marinhas, recolheram, durante dois dias, cerca de 4,5 toneladas de resíduos das praias, dunas e estuários do Neiva e Cávado, entre os quais muitos artefactos utilizados normalmente pelos pescadores e que durante o inverno são arrastados para terra.

As praias, dunas e zonas ribeirinhas de Esposende encheram-se de voluntários, que dedicaram algumas horas do seu fim-de-semana ao ambiente, mais concretamente a recolher os resíduos que, ao longo do inverno, foram ficando depositados nas margens dos rios e nas praias do concelho.

Os mais de 200 voluntários, Esposendenses e não só, distribuíram-se por vários pontos do litoral, desde o limite norte do concelho, na Foz do Rio Neiva, até à Praia da Ramalha, em Apúlia, já perto do limite com o concelho da Póvoa do Varzim. Foram alvo desta intervenção cerca de 6 quilómetros de praias, dunas e estuários, o que corresponde a cerca de 35% do litoral de Esposende.

### 200 VOLUNTÁRIOS

Quase uma centena de alunos das turmas do 8.º ano da EB António Rodrigues Sampaio recolheram os resíduos que se encontravam no areal e espaço dunar entre a praia de Cepães e a praia Suave Mar-Norte.

Para além da Esposende Ambiente e da Câmara Municipal de Esposende, esta ação de voluntariado ambiental contou também com a colaboração e participação do Parque Natural do Litoral Norte, de várias Juntas de Freguesia, das Associações Assobio e Rio Neiva, dos Agrupamentos de Escuteiros do Esposende e Marinhas, das Guias de Apúlia, de várias escolas de surf e kitesurf do concelho, do Clube Náutico de Gemeses, da Esposende Surf Team, da Associação Desportiva, Cultural, Recreativa e Social do Município de Esposende, e de vários voluntários que, individualmente, quiseram dar o seu contributo para a melhoria da qualidade das praias do concelho. €



## Controlo de acácias na restinga

Inserida nas comemorações do Dia da Árvore, realizou-se uma ação de controlo de infestantes lenhosas na restinga de Esposende, área inserida no Parque Natural do Litoral Norte. Para além do Município e da empresa municipal Esposende Ambiente, a ação contou com a participação de diversas entidades e associações, nomeadamente o Instituto de Conservação da Natureza e Florestas, a Autoridade Marítima, a Associação de Defesa e Valorização do Ambiente - AssoBio, a Associação de Defesa do Ambiente - Rio Neiva, a Junta de Freguesia da União das Freguesias de Apúlia e Fão e a Associação Florestal do Cávado.

Os resíduos recolhidos foram triturados e espalhados no local criando o efeito de mulch. Esta técnica consiste na aplicação de uma camada orgânica, resistente às intempéries, que constitui uma barreira física à transferência de energia e vapor de água entre o solo e a atmosfera. Evita-se, assim, a evaporação de água do solo e controla-se a germinação de parte das novas infestantes que irão surgir, atendendo a que o banco de sementes no solo terá de ser gerido nos anos seguintes através de técnicas de arranque. €

## Seminário anual

# Canal intercetor de cheias apresentado

O Núcleo Regional do Norte da APRH, para a 7.ª edição do Seminário anual que promove, selecionou como tema as "Cheias e Inundações na Região Norte", fruto da relevância do assunto para a região e das recentes evoluções verificadas na sua gestão, nomeadamente com a introdução dos Planos de Gestão de Riscos de Inundações.

Neste 7º Seminário pretendeu-se apresentar e discutir o tema nas suas diversas vertentes, contando com a participação de alguns oradores convidados, e também com a contribuição de autores submetendo resumos técnicos e científicos, para apresentação oral, relativos à temática das Cheias e Inundações.

O Município de Esposende foi convidado a participar neste evento, tendo apresentado a comunicação PROTEÇÃO E GESTÃO DE RISCOS, CHEIAS E INUNDAÇÕES - SISTEMA INTERCETOR E DE DESVIO DA ÁREA URBANA DE ESPOSENDE:

Os rios e ribeiras são corredores ecológicos e espaços de oportunidades, fundamentais para a economia local, com implicações na segurança e valorização dos recursos económicos e sociais.

Por ser atravessada por doze ribeiras de cariz torrencial, que têm causado prejuízos avultados durante eventos de cheias, foi elaborado, para a cidade de Esposende, situada na foz do rio Cávado, o projeto "Proteção e Gestão de Riscos, Cheias e Inundações - Construção de Sistema Intercetor e de Desvio da área urbana de Esposende (SIDESP)", por uma equipa multidisciplinar que agrega diferentes valências nas mais variadas componentes: hidráulica, hidrologia, ecologia, arquitetura paisagista, ordenamento do território e participação pública. Para o seu desenvolvimento foram realizados estudos de campo e analisados diferentes trabalhos já realizados, nomeadamente pela equipa técnica

da Esposende Ambiente.

O projeto desenvolvido apresenta características inovadoras na gestão de cheias e inundações, nomeadamente: garante a continuidade das ribeiras intercetadas, estabiliza os taludes do canal com recurso a técnicas de engenharia natural, promovendo o habitat de espécies-alvo, desenvolve um processo de informação, formação e participação pública.

Propõe-se, assim, um modelo de gestão sustentável a médio e longo prazo com o envolvimento de agricultores e do município de Esposende.

Este projeto contará com a realização de mais uma sessão de esclarecimento, a ter lugar no próximo dia 19 de maio, integrada no âmbito da programação da Semana da Biodiversidade. Esteja atento à divulgação que ocorrerá mais próxima da data do evento, e participe! €

## Oficinas de Páscoa

Em abril o Centro de Educação Ambiental de Esposende irá promover as Oficinas de Páscoa, iniciativa direcionada para crianças e jovens dos 4 aos 12 anos, bem como para utentes de instituições, e que visa a ocupação lúdica-pedagógica dos tempos livres durante a interrupção letiva da Páscoa. A proposta integra a realização de um conjunto diversificado de atividades que decorrerão nos espaços do Centro de Educação Ambiental, em Marinhas, ao longo de cinco dias, entre as 9h30 e as 16h30.

Nas manhãs dos dias 11 e 12 de abril há oficinas "Use e re-Use" dedicadas às temáticas da reutilização de materiais e da reciclagem de papel, relacionando-as com a época festiva que atravessamos. Já durante a tarde as crianças poderão participar nos "Jogos de Páscoa", uma atividade pautada pela brincadeira e que integra desafios provas de orientação. €





## Assembleia e Câmara

# Deliberações Municipais

**Reunião da Câmara Municipal, 23 de fevereiro de 2017**CIPAL PERÍODO DA ORDEM DO DIA:

PONTO 02

ATA DA REUNIÃO ORDINÁRIA DO EXECUTIVO MUNICIPAL N.º 03/2017, REALIZADA EM 09 DE FEVEREIRO DE 2017 - PROPOSTA, DELIBERAÇÃO:

A CÂMARA MUNICIPAL DELIBEROU, POR UNANIMIDADE, APROVAR A ATA DA REUNIÃO ORDINÁRIA DO EXECUTIVO MUNICIPAL, REALIZADA EM 09 DE FEVEREIRO DE 2017

PONTO 03.01.01

PRESTAÇÃO DE SERVIÇOS PARA ELABORAÇÃO DO PROJETO DE REQUALIFICAÇÃO DO CONJUNTO HABITACIONAL DA HABITAÇÃO SOCIAL DE ESPOSENDE, UNIÃO DAS FREGUESIAS DE ESPOSENDE, MARINHAS E GANDRA, CONCELHO DE ESPOSENDE - DECISÃO DE CONTRATAR - PROPOSTA DELIBERAÇÃO:

A CÂMARA MUNICIPAL DELIBEROU, POR UNANIMIDADE, EMITIR PARECER PRÉVIO FAVORÁVEL, RELATIVAMENTE À CELEBRAÇÃO DO CONTRATO DE PRESTAÇÃO DE SERVIÇOS PARA ELABORAÇÃO DO PROJETO DE REQUALIFICAÇÃO DO CONJUNTO HABITACIONAL DA HABITAÇÃO SOCIAL DE ESPOSENDE, UNIÃO DAS FREGUESIAS DE ESPOSENDE, MARINHAS E GANDRA, CONCELHO DE ESPOSENDE, COM O FUNDAMENTO NAS RAZÕES APONTADAS NA INFORMAÇÃO TÉCNICA QUE SUPORTA A PROPOSTA E COM A QUAL SE CONCORDA.- O ENCARGO RESULTANTE DESTE APOIO FICA CATIVO, ATRAVÉS DA PROPOSTA DE CABIMENTO NÚMERO 6377/2017, VALOR NECESSÁRIO PARA A ASSUNÇÃO DA RESPETIVA DESPESAPelo Senhor Vereador João Maria de Sousa Nunes da Silva, foi apresentada uma declaração de voto.

PONTO 03.01.02

FORNECIMENTO DE ENERGIA ELÉTRICA, AO ABRIGO DO ACORDO QUADRO DE ELETRICIDADE, CELEBRADO PELA CENTRAL DE COMPRAS DA COMUNIDADE INTERMUNICIPAL DO CÁVADO - ADJUDICAÇÃO - PROPOSTA, DELIBERAÇÃO:

A CÂMARA MUNICIPAL DELIBEROU, POR UNANIMIDADE, APROVAR O RELATÓRIO FINAL E CONSEQUENTEMENTE A ADJUDICAÇÃO DO FORNECIMENTO DE ENERGIA ELÉTRICA, AO ABRIGO DO ACORDO QUADRO DE ELETRICIDADE, CELEBRADO PELA CENTRAL DE COMPRAS DA COMUNIDADE INTERMUNICIPAL DO CÁVADO, À EMPRESA “PH ENERGIA, LDA”, PELO VALOR TOTAL DE 740,433,29 €, ACRESCIDOS DE IVA À TAXA LEGAL EM VIGOR, COM O FUNDAMENTO NAS RAZÕES APONTADAS NO RELATÓRIO FINAL QUE SUPORTA A PROPOSTA E COM A QUAL SE CONCORDA.

PONTO 03.01.03

PRESTAÇÃO DE SERVIÇOS PARA ELABORAÇÃO DO PROJETO PARA ALARGAMENTO DA FAIXA LATERAL DE CIRCULAÇÃO PEDONAL AO LONGO DA PONTE DE FÃO, ESPOSENDE - DECISÃO DE CONTRATAR - PROPOSTA DELIBERAÇÃO:

A CÂMARA MUNICIPAL DELIBEROU, POR UNANIMIDADE, EMITIR PARECER PRÉVIO FAVORÁVEL, RELATIVAMENTE À CELEBRAÇÃO DO CONTRATO DE PRESTAÇÃO DE SERVIÇOS PARA ELABORAÇÃO DO PROJETO PARA ALARGAMENTO DA FAIXA LATERAL DE CIRCULAÇÃO PEDONAL AO LONGO DA PONTE DE FÃO, ESPOSENDE, COM O FUNDAMENTO NAS RAZÕES APONTADAS NA INFORMAÇÃO TÉCNICA QUE SUPORTA A PROPOSTA E COM A QUAL SE CONCORDA.O ENCARGO RESULTANTE DESTES APOIO FICA CATIVO, ATRAVÉS DA PROPOSTA DE CABIMENTO NÚMERO 702/2017, VALOR NECESSÁRIO PARA A ASSUNÇÃO DA RESPETIVA DESPESA.

PONTO 03.01.04

PRESTAÇÃO DE SERVIÇOS DE ARQUITETURA - EMISSÃO DE PARECER PRÉVIO VINCLATIVO - PROPOSTA,

DELIBERAÇÃO:

A CÂMARA MUNICIPAL DELIBEROU, POR UNANIMIDADE, EMITIR PARECER PRÉVIO FAVORÁVEL, RELATIVAMENTE À CELEBRAÇÃO DO CONTRATO DE PRESTAÇÃO DE SERVIÇOS DE ARQUITETURA, COM O FUNDAMENTO NAS RAZÕES APONTADAS NA INFORMAÇÃO TÉCNICA QUE SUPORTA A PROPOSTA E COM A QUAL SE CONCORDA O ENCARGO RESULTANTE DESTES APOIO FICA CATIVO, ATRAVÉS DA PROPOSTA DE CABIMENTO NÚMERO 714/2017, VALOR NECESSÁRIO PARA A ASSUNÇÃO DA RESPETIVA DESPESA

PONTO 03.01.06

PEDIDO DE PRONUNCIA RELATIVO AO DIREITO DE PREFERÊNCIA E CANCELAMENTO DE CLÁUSULA DE REVERSÃO SOBRE A FRAÇÃO AUTÓNOMA DE PRÉDIO URBANO SITA NA RUA DA CENTRAL, N.º 4, 1.º ESQ. - ESPOSENDE - PROPOSTA, DELIBERAÇÃO:

A CÂMARA MUNICIPAL DELIBEROU, POR UNANIMIDADE, NÃO EXERCER O DIREITO DE PREFERÊNCIA E CONSEQUENTEMENTE AUTORIZAR O CANCELAMENTO DO ÔNUS DE REVERSÃO A FAVOR DO MUNICÍPIO DE ESPOSENDE SOBRE A FRAÇÃO AUTÓNOMA DE PRÉDIO URBANO SITA NA RUA DA CENTRAL, N.º 4, 1.º ESQ. - ESPOSENDE, INSCRITO NA MATRIZ PREDIAL URBANA DA UNIÃO DE FREGUESIAS DE ESPOSENDE, MARINHAS E GANDRA, SOB O ARTIGO 1908 - C (ARTIGO U 1352 C DE ESPOSENDE) E DESCRITO NA CRP DE ESPOSENDE SOB O N.º 5077/19931129 - C DE ESPOSENDE, DE ACORDO COM A INFORMAÇÃO QUE SUPORTA A PROPOSTA E COM A QUAL SE CONCORDA

PONTO 03.02.01

ATRIBUIÇÃO DE BOLSAS DE ESTUDO A ESTUDANTES DO ENSINO SUPERIOR - ANO DE 2017 - PROPOSTA

DELIBERAÇÃO:

A CÂMARA MUNICIPAL DELIBEROU, POR UNANIMIDADE, APROVAR A PROPOSTA NOS TERMOS APRESENTADOS E, ASSIM, ATRIBUIR ATÉ CINQUENTA BOLSAS DE ESTUDO PARA O ANO DE 2017, BEM COMO FIXAR O SEU QUANTITATIVO UNITÁRIO EM SEISCENTOS EUROS O ENCARGO RESULTANTE DESTES APOIO FICA CATIVO, ATRAVÉS DO COMPROMISSO NÚMERO 2017/958, VALOR NECESSÁRIO PARA A ASSUNÇÃO DA RESPETIVA DESPESA

PONTO 03.03.01

PROTOCOLO DE COLABORAÇÃO ENTRE O MUNICÍPIO DE ESPOSENDE E O GRUPO AKTIVSPORT, MIRRA NORTE, LDA - PROPOSTA, DELIBERAÇÃO:

A CÂMARA MUNICIPAL DELIBEROU, POR UNANIMIDADE, APROVAR A CELEBRAÇÃO DE UM PROTOCOLO DE COLABORAÇÃO ENTRE O MUNICÍPIO DE ESPOSENDE E O GRUPO AKTIVSPORT, MIRRA NORTE, LDA, NOS PRECISOS TERMOS EM QUE FOI PROPOSTO PONTO 03.04.01

PROTOCOLO DE COLABORAÇÃO ENTRE O MUNICÍPIO DE ESPOSENDE E O GRUPO DE AÇÃO DE SOLIDARIEDADE SOCIAL DE ANTAS (GRASSA) PARA AQUISIÇÃO DE NOVOS INSTRUMENTOS MÚSICAIS PARA O GRUPO DE ZÉS P´REIRAS DE ANTAS - PROPOSTA DELIBERAÇÃO:

A CÂMARA MUNICIPAL DELIBEROU, POR UNANIMIDADE, APROVAR A CELEBRAÇÃO DE UM PROTOCOLO DE COLABORAÇÃO ENTRE O MUNICÍPIO DE ESPOSENDE E O GRUPO DE AÇÃO DE SOLIDARIEDADE SOCIAL DE ANTAS (GRASSA) PARA INCREMENTO, PRESERVAÇÃO E DIVULGAÇÃO DA MEMÓRIA COLETIVA DE ESPOSENDE ATRAVÉS DO GRUPO DE ZÉS P´REIRAS DE ANTAS, NOS PRECISOS TERMOS EM QUE FOI PROPOSTO,

O ENCARGO RESULTANTE DESTES APOIO FICA CATIVO, ATRAVÉS DO COMPROMISSO NÚMERO 2017/959, VALOR NECESSÁRIO PARA A ASSUNÇÃO DA RESPETIVA DESPESA.

PONTO 03.04.02

PROTOCOLO DE COLABORAÇÃO ENTRE O MUNICÍPIO DE ESPOSENDE E O GRUPO DE AÇÃO DE SOLIDARIEDADE SOCIAL DE ANTAS (GRASSA) PARA AQUISIÇÃO DE NOVOS INSTRUMENTOS MÚSICAIS PARA O GRUPO DE ZÉS P´REIRAS DE ANTAS - PROPOST DELIBERAÇÃO:

A CÂMARA MUNICIPAL DELIBEROU, POR UNANIMIDADE, APROVAR A CELEBRAÇÃO DE UM PROTOCOLO DE COLABORAÇÃO ENTRE O MUNICÍPIO DE ESPOSENDE E O GRUPO DE AÇÃO DE SOLIDARIEDADE

SOCIAL DE ANTAS (GRASSA) PARA AQUISIÇÃO DE NOVOS INSTRUMENTOS MÚSICAIS PARA O GRUPO DE ZÉS P´REIRAS DE ANTAS, NOS PRECISOS TERMOS EM QUE FOI PROPOSTO O ENCARGO RESULTANTE DESTES APOIO FICA CATIVO, ATRAVÉS DO COMPROMISSO NÚMERO 2017/961, VALOR NECESSÁRIO PARA A ASSUNÇÃO DA RESPETIVA DESPESA

PONTO 04.01.01.01

70977/2016 - “VDPF\_CME\_EPO\_01 - RUA 25 DE ABRIL - ESPOSENDE - AUTO DE RECEÇÃO PROVISÓRIA - OBRAS DE INFRAESTRUTURAÇÃO DE SUBSOLO - PROPOSTA, DELIBERAÇÃO:

A CÂMARA MUNICIPAL DELIBEROU, POR UNANIMIDADE, HOMOLOGAR O AUTO DE RECEÇÃO PROVISÓRIA E RECEBER PROVISORIAMENTE OS TRABALHOS, BEM COMO AUTORIZAR A LIBERAÇÃO DA CAUÇÃO PRESTADA, NA PERCENTAGEM DE 90%, NOS TERMOS DA INFORMAÇÃO TÉCNICA, COM A QUAL SE CONCORDA PONTO 04.01.02.01

VALORIZAÇÃO LUMINOTÉCNICA DO LARGO RODRIGUES SAMPAIO - ESPOSENDE - AUTO DE RECEÇÃO DEFINITIVA - PROPOSTA, DELIBERAÇÃO:

A CÂMARA MUNICIPAL DELIBEROU, POR UNANIMIDADE, HOMOLOGAR O AUTO DE VISTORIA E RECEBER DEFINITIVAMENTE AS OBRAS DE VALORIZAÇÃO LUMINOTÉCNICA DO LARGO RODRIGUES SAMPAIO, NOS TERMOS DA INFORMAÇÃO TÉCNICA, COM A QUAL SE CONCORDA PONTO 04.01.02.02

1/10 - EXECUÇÃO DA ILUMINAÇÃO PÚBLICA DA ROTUNDA NA EM546 COM A RUA DO MONTE - ANTAS - AUTO DE RECEÇÃO DEFINITIVA - PROPOSTA, DELIBERAÇÃO:

A CÂMARA MUNICIPAL DELIBEROU, POR UNANIMIDADE, HOMOLOGAR O AUTO DE VISTORIA E RECEBER DEFINITIVAMENTE AS OBRAS DE EXECUÇÃO DA ILUMINAÇÃO PÚBLICA DA ROTUNDA NA EM546 COM A RUA DO MONTE - ANTAS, NOS TERMOS DA INFORMAÇÃO TÉCNICA, COM A QUAL SE CONCORDA,

PONTO 04.01.02.03

18/11 - EXECUÇÃO DE RAMAL DE ABASTECIMENTO DE ENERGIA ELÉTRICA DO MUSEU DE FÃO - AUTO DE RECEÇÃO DEFINITIVA - PROPOSTA, DELIBERAÇÃO:

A CÂMARA MUNICIPAL DELIBEROU, POR UNANIMIDADE, HOMOLOGAR O AUTO DE VISTORIA E RECEBER DEFINITIVAMENTE AS OBRAS DE EXECUÇÃO DE RAMAL DE ABASTECIMENTO DE ENERGIA ELÉTRICA DO MUSEU DE FÃO, NOS TERMOS DA INFORMAÇÃO TÉCNICA, COM A QUAL SE CONCORDA PONTO 04.01.03.01

ABERTURA DO PROCEDIMENTO RELATIVO AO PROJETO PROTEÇÃO E GESTÃO DE RISCOS, CHEIAS E INUNDAÇÕES - CONSTRUÇÃO DE SISTEMA INTERCEPTOR E DE DESVIO DA ÁREA URBANA DE ESPOSENDE - PROPOSTA, DELIBERAÇÃO:

A CÂMARA MUNICIPAL DELIBEROU, POR MAIORIA, COM UMA ABSTENÇÃO, AUTORIZAR A DESPESA INERENTE AO CONTRATO DA EMPREITADA, APROVAR O PROJETO E RESTANTES PEÇAS DO PROCEDIMENTO, BEM COMO AUTORIZAR A ABERTURA DO CONCURSO PÚBLICO AO ABRIGO DA ALINEA B) DO ARTIGO 19º DO CCP. MAIS DELIBEROU NOMEAR COMO MEMBROS EFETIVOS PARA O JÚRI DO CONCURSO ENG. JOÃO MANUEL DA SILVA LEITE, CHEFE DA DIVISÃO DE OBRAS MUNICIPAIS, NA QUALIDADE DE PRESIDENTE, ENG. DURVAL BATISTA MORGADO, TÉCNICO SUPERIOR E A DR.ª TELMA CATARINA GOMES DOS SANTOS, TÉCNICA SUPERIOR, NA QUALIDADE DE MEMBROS EFETIVOS E COMO MEMBROS SUPLENTE OS DR. NUNO MIGUEL VICENTE CAPITÃO, CHEFE DA DIVISÃO DE SERVIÇOS FINANCEIROS E A DR.ª CUSTÓDIA MANUELA VILELA DE MAGALHÃES, TÉCNICA SUPERIOR.Absteve-se o Senhor Vereador João Maria de Sousa Nunes da Silva, tendo apresentado uma declaração de voto.

PONTO 04.01.03.02

ABERTURA DO PROCEDIMENTO E APROVAÇÃO DO PROJETO DE EXECUÇÃO E PLANO DE GESTÃO DA ECOVIA DO LITORAL NORTE E PERCURSOS COMPLEMENTARES - TROÇO DE FÃO/APÚLIA - PROPOSTA DELIBERAÇÃO:

A CÂMARA MUNICIPAL DELIBEROU, POR UNANIMIDADE, AUTORIZAR A DESPESA INERENTE AO CONTRATO DA EMPREITADA, APROVAR O PROJETO E RESTANTES PEÇAS DO PROCEDIMENTO, BEM COMO AUTORIZAR A ABERTURA DO CONCURSO PÚBLICO AO ABRIGO DA ALINEA B) DO ARTIGO 19º DO CCP.MAIS DELIBEROU NOMEAR COMO MEMBROS EFETIVOS PARA O JÚRI DO CONCURSO ENG. JOÃO MANUEL DA SILVA LEITE, CHEFE DA DIVISÃO DE OBRAS MUNICIPAIS, NA QUALIDADE DE PRESIDENTE, ENG. DURVAL BATISTA MORGADO, TÉCNICO SUPERIOR E A DR.ª TELMA CATARINA GOMES DOS SANTOS, TÉCNICA SUPERIOR, NA QUALIDADE DE MEMBROS EFETIVOS E COMO MEMBROS SUPLENTE OS DR. NUNO MIGUEL VICENTE CAPITÃO, CHEFE DA DIVISÃO DE SERVIÇOS FINANCEIROS E A DR.ª CUSTÓDIA MANUELA VILELA DE MAGALHÃES, TÉCNICA SUPERIOR.

PONTO 04.02.01.01

PROCESSO N.º 214/99 - CONSTRUÇÕES VIANAZENDE, LDA - GEMESES - CADUCIDADE DO LICENCIAMENTO - PROPOSTA

DELIBERAÇÃO:

A CÂMARA MUNICIPAL DELIBEROU, POR UNANIMIDADE, DECLARAR A CADUCIDADE DO LICENCIAMENTO EM CAUSA, COM FUNDAMENTO NAS RAZÕES APONTADAS NA INFORMAÇÃO TÉCNICA QUE SUPORTA A PROPOSTA E COM A QUAL SE CONCORDA.

PONTO 05.01.01

APOIO FINANCEIRO À ESPOSENDE SOLIDÁRIO - ASSOCIAÇÃO CONCELHIA PARA O DESENVOLVIMENTO INTEGRADO - AQUISIÇÃO DE VIATURA - PROPOSTA, DELIBERAÇÃO:

A CÂMARA MUNICIPAL DELIBEROU, POR UNANIMIDADE, CONCEDER UM APOIO FINANCEIRO À ESPOSENDE SOLIDÁRIO - ASSOCIAÇÃO CONCELHIA PARA O DESENVOLVIMENTO INTEGRADO, NO VALOR DE 16.449,74€ [DEZASSEIS MIL QUATROCENTOS E QUARENTA E NOVE EUROS E SETENTA E QUATRO CÉNTIMOS], CORRESPONDENTE A 50% DO ENCARGO TOTAL, PARA AQUISIÇÃO DE UMA VIATURA DE NOVE LUGARES,

MAIS DELIBEROU QUE O APOIO SEJA TRANSFERIDO APÓS A VERIFICAÇÃO DE TODOS OS REQUISITOS EXIGIDOS LEGALMENTE.O ENCARGO RESULTANTE DESTES APOIO FICA CATIVO, ATRAVÉS DO COMPROMISSO NÚMERO 2017/962, VALOR NECESSÁRIO PARA A ASSUNÇÃO DA RESPETIVA DESPESA.

**Reunião da Assembleia Municipal, 24 de fevereiro de 2017**

PERÍODO ANTES DA ORDEM DO DIA:

PONTO 1

VOTO DE PESAR PELO FALECIMENTO DO DR. MÁRIO SOARES. DELIBERAÇÃO:

A ASSEMBLEIA MUNICIPAL DELIBEROU, POR UNANIMIDADE, APROVAR UM VOTO DE PESAR PELO FALECIMENTO DO DR. MÁRIO SOARES,

MAIS DELIBEROU TRANSMITIR ESTE VOTO À DIGNÍSSIMA FAMÍLIA, PONTO 2

RECOMENDAÇÃO À CÂMARA MUNICIPAL DE ESPOSENDE PARA QUE PROCEDA AO ALARGAMENTO DO HORÁRIO DE FUNCIONAMENTO DA BIBLIOTECA PÚBLICA MANUEL BOAVENTURA, DELIBERAÇÃO:

A ASSEMBLEIA MUNICIPAL DELIBEROU, POR MAIORIA, COM 6 VOTOS A FAVOR DOS MEMBROS DO GRUPO POLÍTICO DO PS, DO PCP E DO SR PRESIDENTE DE JUNTA DA UNIÃO DE FREGUESIAS DE APÚLIA E FÃO, 4 ABSTENÇÕES DOS MEMBROS DO GRUPO POLÍTICO DO CDS-PP E DOS PRESIDENTES DE JUNTA DE VILA CHÁ E FORJÁES E 18 VOTOS CONTRA DOS MEMBROS DO GRUPO POLÍTICO DO PPD/PSD E DOS SENHORES PRESIDENTES DE JUNTA DAS UNIÕES DE

FREGUESIAS DE BELINHO E MAR, DE ESPOSENDE, MARINHAS E GANDRA, DE FONTE BOA E RIO TINTO, DE PALMEIRA DE FARO E CURVOS, E DA JUNTA DE FREGUESIA DE ANTAS, REJEITAR A RECOMENDAÇÃO APRESENTADA PELO MEMBRO ELEITO PELO GRUPO POLÍTICO DO PCP.

Pelo Grupo Político do PPD/PSD foi apresentada declaração de voto.

PONTO 3

RECOMENDAÇÃO À CÂMARA MUNICIPAL DE ESPOSENDE PARA QUE ADOTE MEDIDAS NECESSÁRIAS E ADEQUADAS TENDENTES A ACABAR COM O RUÍDO EXCESSIVO GERADO E PROPAGADO PELOS BARES/DISCOTECAS DA ZONA DE OFIR/FÃO,

A ASSEMBLEIA MUNICIPAL DELIBEROU, POR MAIORIA, COM 6 VOTOS A FAVOR DOS MEMBROS DO GRUPO POLÍTICO DO PS, DO PCP E DO SR PRESIDENTE DE JUNTA DA UNIÃO DE FREGUESIAS DE APÚLIA E FÃO, 4 ABSTENÇÕES DOS MEMBROS DO GRUPO POLÍTICO DO CDS-PP E DOS PRESIDENTES DE JUNTA DE VILA CHÁ E FORJÁES E 18 VOTOS CONTRA DOS MEMBROS DO GRUPO POLÍTICO DO PPD/PSD E DOS SENHORES PRESIDENTES DE JUNTA DAS UNIÕES DE FREGUESIAS DE BELINHO E MAR, DE ESPOSENDE, MARINHAS E GANDRA, DE FONTE BOA E RIO TINTO, DE PALMEIRA DE FARO E CURVOS, E DA JUNTA DE FREGUESIA DE ANTAS, REJEITAR A RECOMENDAÇÃO APRESENTADA PELO MEMBRO ELEITO PELO GRUPO POLÍTICO DO PCP.

Pelo Grupo Político do PPD/PSD foi apresentada declaração de voto.

Pelo Grupo Político do PS foi apresentada declaração de voto
Pelo Grupo Político do CDS-PP foi apresentada declaração de voto.
elo Senhor Presidente da Junta de Freguesia da União de Freguesias de Apúlia e Fão foi apresentada declaração de voto

PONTO 01.01.01

APROVAÇÃO DA ATA DA SESSÃO ORDINÁRIA DA ASSEMBLEIA MUNICIPAL, REALIZADA EM 29 DE SETEMBRO DE 2016 - PROPOSTA DE APROVAÇÃO DELIBERAÇÃO:

A ASSEMBLEIA MUNICIPAL DELIBEROU, POR MAIORIA, COM TRÊS ABSTENÇÕES APROVAR A ATA DA SESSÃO REALIZADA EM 29 DE SETEMBRO DE 2016.Por não terem estado presentes abstiveram-se os senhores deputados municipais Fernando Manuel da Silva Carvalho, Bibiana Secundina Dias Oliveira, Alberto Barros Paquete.PONTO 01.01.02

APROVAÇÃO DA ATA DA SESSÃO ORDINÁRIA DA ASSEMBLEIA MUNICIPAL, REALIZADA EM 28 DE NOVEMBRO DE 2016 - PROPOSTA DE APROVAÇÃO DELIBERAÇÃO:

A ASSEMBLEIA MUNICIPAL DELIBEROU, POR MAIORIA, COM TRÊS ABSTENÇÕES, APROVAR A ATA DA SESSÃO REALIZADA EM 28 DE NOVEMBRO DE 201Por não terem estado presentes abstiveram-se os senhores deputados municipais Fernando Manuel da Silva Carvalho, Alberto Barros Paquete e António Martins Neves.

PONTO 01.01.03

APROVAÇÃO DA ATA DA SESSÃO EXTRAORDINÁRIA DA ASSEMBLEIA MUNICIPAL, REALIZADA EM 20 DE DEZEMBRO DE 2016 - PROPOSTA DE APROVAÇÃO DELIBERAÇÃO:

A ASSEMBLEIA MUNICIPAL DELIBEROU, POR MAIORIA, COM TRÊS ABSTENÇÕES, APROVAR A ATA DA SESSÃO REALIZADA EM 20 DE DEZEMBRO DE 2016.

Por não terem estado presentes abstiveram-se os senhores deputados municipais Fernando Manuel da Silva Carvalho, Alberto Barros Paquete e António Martins Neves.

PERÍODO DA ORDEM DO DIA:

PONTO 02.07

APROVAÇÃO DA PROPOSTA DA CÂMARA MUNICIPAL DE ESPOSENDE DO REGULAMENTO DE PARTICIPAÇÃO NA GALAICOFOLIA, NOS TERMOS DA AL. G) DO Nº 1 DO ARTIGO 25º DA LEI Nº 75/2013, DE 12 DE SETEMBRO.

DELIBERAÇÃO:

A ASSEMBLEIA MUNICIPAL DELIBEROU, POR UNANIMIDADE, APROVAR O REGULAMENTO DE PARTICIPAÇÃO NA GALAICOFOLIA, NOS TERMOS PROPOSTOS.

PONTO 02.08

APROVAÇÃO DA PROPOSTA DA CÂMARA MUNICIPAL DE ESPOSENDE DE ALTERAÇÃO AO MAPA DE PESSOAL DE 2017, NOS TERMOS DA AL. O) DO Nº 1 DO ARTIGO 25º DA LEI Nº 75/2013, DE 12 DE SETEMBRO.

DELIBERAÇÃO:

A ASSEMBLEIA MUNICIPAL DELIBEROU, POR UNANIMIDADE, APROVAR A PROPOSTA DE ALTERAÇÃO AO MAPA DE PESSOAL DE 2017, NOS TERMOS APRESENTADOS.

**Reunião da Câmara Municipal, 9 de março de 2017**

PERÍODO DA ORDEM DO DIA:

PONTO 02

ATA DA REUNIÃO ORDINÁRIA DO EXECUTIVO MUNICIPAL N.º 04/2017, REALIZADA EM 23 DE FEVEREIRO DE 2017 - PROPOSTA, DELIBERAÇÃO:

A CÂMARA MUNICIPAL DELIBEROU, POR MAIORIA, COM UMA ABSTENÇÃO, APROVAR A ATA DA REUNIÃO ORDINÁRIA DO EXECUTIVO MUNICIPAL, REALIZADA EM 23 DE FEVEREIRO DE 2017,- Absteve-se o Senhor Vereador Prof. Rui Pereira por, conforme declarou, não ter estado presente na reunião de 23 de fevereiro
PONTO 03.02.01

COMPARTICIPAÇÃO EM 100% DO VALOR DO PASSE ESCOLAR A ALUNA DO ENSINO SECUNDÁRIO COM VULNERABILIDADES SOCIOECONÓMICAS - PROPOSTA, DELIBERAÇÃO:

A CÂMARA MUNICIPAL DELIBEROU, POR UNANIMIDADE, APROVAR A COMPARTICIPAÇÃO EM 100% DO VALOR DO PASSE ESCOLAR NOS TERMOS PROPOSTOS

MAIS DELIBEROU QUE O APOIO PRODUZA EFEITOS A 1 DE FEVEREIRO DE 2017 E SEJAM RESTITUÍDOS OS VALORES EVENTUALMENTE PAGOS NESTE PERÍODO.

PONTO 04.01.01.01

IMPERMEABILIZAÇÃO DA COBERTURA DO EDIFÍCIO DA CÂMARA MUNICIPAL - ESPOSENDE - AUTO DE RECEÇÃO DEFINITIVA - PROPOSTA,-

DELIBERAÇÃO:

A CÂMARA MUNICIPAL DELIBEROU, POR UNANIMIDADE, APROVAR A LIBERAÇÃO DA CAUÇÃO PRESTADA, NA PERCENTAGEM DE 75%, EQUIVALENTE AO 1º ANO, 2º ANO E 3º ANO, APÓS RECEÇÃO PROVISÓRIA DA OBRA, NOS TERMOS DA INFORMAÇÃO TÉCNICA COM A QUAL SE CONCORDA,

PONTO 04.01.02.02

REQUALIFICAÇÃO DA COBERTURA DO EDIFÍCIO DE SERVIÇOS TÉCNICOS DA CME - AUTO PARA LIBERAÇÃO DE CAUÇÃO - PROPOSTA, DELIBERAÇÃO:

A CÂMARA MUNICIPAL DELIBEROU, POR UNANIMIDADE, AUTORIZAR A LIBERAÇÃO DA CAUÇÃO PRESTADA, NA PERCENTAGEM DE 75%, EQUIVALENTE AO 1º ANO, 2º ANO E 3º ANO, APÓS RECEÇÃO PROVISÓRIA DA OBRA, NOS TERMOS DA INFORMAÇÃO TÉCNICA COM A QUAL SE CONCORDA,

PONTO 04.02.01.01

PROCESSO N.º 470/2010 - AGOSTINHO DOS SANTOS RIBEIRO - GEMESSE - CADUCIDADE DO LICENCIAMENTO - PROPOSTA,- DELIBERAÇÃO:

A CÂMARA MUNICIPAL DELIBEROU, POR UNANIMIDADE, DECLARAR A CADUCIDADE DO LICENCIAMENTO EM CAUSA, COM FUNDAMENTO NAS RAZÕES APONTADAS NA INFORMAÇÃO TÉCNICA QUE SUPORTA A PROPOSTA E COM A QUAL SE CONCORDA,

PONTO 04.02.01.03

PROCESSO N.º 734/2014 - MARIA DA GRAÇA GONÇALVES MARTINS PEREIRA - U.F. DE ESPOSENDE, MARINHAS E GANDRA - CADUCIDADE DO LICENCIAMENTO - PROPOSTA, DELIBERAÇÃO:

A CÂMARA MUNICIPAL DELIBEROU, POR UNANIMIDADE, DECLARAR A CADUCIDADE DO LICENCIAMENTO EM CAUSA, COM FUNDAMENTO NAS RAZÕES APONTADAS NA INFORMAÇÃO TÉCNICA QUE SUPORTA A PROPOSTA E COM A QUAL SE CONCORDA

PONTO 04.02.01.04

PROCESSO N.º 432/2008 - PATRAOGEST - INVESTIMENTO IMOBILIÁRIOS, LDA - U.F. DE ESPOSENDE, MARINHAS E GANDRA - CADUCIDADE DO LICENCIAMENTO - PROPOSTA, DELIBERAÇÃO:

A CÂMARA MUNICIPAL DELIBEROU, POR UNANIMIDADE, DECLARAR A CADUCIDADE DO LICENCIAMENTO EM CAUSA, COM FUNDAMENTO NAS RAZÕES APONTADAS NA INFORMAÇÃO TÉCNICA QUE SUPORTA A PROPOSTA E COM A QUAL SE CONCORDA

PONTO 05.01.01

APOIO ÀS JUNTAS DE FREGUESIA - MÊS DE FEVEREIRO DE 2017 - RATIFICAÇÃO DELIBERAÇÃO:

A CÂMARA MUNICIPAL DELIBEROU, POR UNANIMIDADE, RATIFICAR O APOIO AUTORIZADO E APROVADO PELO SENHOR PRESIDENTE, NOS PRECISOS TERMOS EM QUE FOI EFETUADO

MAIS DELIBEROU, REMETER A PRESENTE DELIBERAÇÃO À ASSEMBLEIA MUNICIPAL PARA CONHECIMENTO,

PONTO 05.01.02

APOIO FINANCEIRO À JUNTA DE FREGUESIA DA UNIÃO DE FREGUESIAS DE BELINHO E MAR - PROPOSTA, DELIBERAÇÃO:

A CÂMARA MUNICIPAL DELIBEROU, POR UNANIMIDADE, CONCEDER UM APOIO FINANCEIRO À JUNTA DE FREGUESIA DA UNIÃO DE FREGUESIAS DE BELINHO E MAR, NO VALOR DE 6 137,70€ (SEIS MIL CENTO E TRINTA E SETE EUROS E SETENTA CÉNTIMOS), PARA PAVIMENTAÇÃO DA TRAVESSA DAS BARREIRAS, MAIS DELIBEROU QUE O APOIO SEJA TRANSFERIDO APÓS A APRESENTAÇÃO DA DEVIDA FATURA,

O ENCARGO RESULTANTE DESTA TRANSFERÊNCIA FICA CATIVO, ATRAVÉS DO COMPROMISSO NÚMERO 2017/1056, VALOR NECESSÁRIO PARA A ASSUNÇÃO DA RESPETIVA DESPESA, MAIS DELIBEROU, REMETER A PRESENTE DELIBERAÇÃO À ASSEMBLEIA MUNICIPAL PARA CONHECIMENTO.

PONTO 05.01.03

APOIO FINANCEIRO À JUNTA DE FREGUESIA DA UNIÃO DE FREGUESIAS DE FONTE BOA E RIO TINTO - PROPOSTA DELIBERAÇÃO:

A CÂMARA MUNICIPAL DELIBEROU, POR UNANIMIDADE, CONCEDER UM APOIO FINANCEIRO À JUNTA DE FREGUESIA DA UNIÃO DE FREGUESIAS DE FONTE BOA E RIO TINTO, NO VALOR DE 8 172,60€ (OITO MIL CENTO E SETENTA E DOIS EUROS E SESENTA CÉNTIMOS), PARA PAVIMENTAÇÃO DE SOBRELARGURAS DA RUA D, FREI BARTOLOMEU DOS MÁRTIRES - FONTE BOA.MAIS DELIBEROU QUE O APOIO SEJA TRANSFERIDO APÓS A APRESENTAÇÃO DA DEVIDA FATURA,

O ENCARGO RESULTANTE DESTA TRANSFERÊNCIA FICA CATIVO, ATRAVÉS DO COMPROMISSO NÚMERO 2017/1076, VALOR NECESSÁRIO PARA A ASSUNÇÃO DA RESPETIVA DESPESA,

MAIS DELIBEROU, REMETER A PRESENTE DELIBERAÇÃO À ASSEMBLEIA MUNICIPAL PARA CONHECIMENTO,---

PONTO 05.01.04

APOIO FINANCEIRO À JUNTA DE FREGUESIA DA UNIÃO DE FREGUESIAS DE APÚLIA E FÃO - PROPOSTA DELIBERAÇÃO:

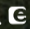
A CÂMARA MUNICIPAL DELIBEROU, POR UNANIMIDADE, CONCEDER UM APOIO FINANCEIRO À JUNTA DE FREGUESIA DA UNIÃO DE FREGUESIAS DE APÚLIA E FÃO, NO VALOR DE 108 380,47€ (CENTO E OITO MIL TREZENTOS E OITENTA EUROS E QUARENTA E SETE CÉNTIMOS), CORRESPONDENTE A 90% DO VALOR TOTAL DA FATURA, PARA AQUISIÇÃO DE UM VEÍCULO DE TRANSPORTE DE PASSAGEIROS, COM CAPACIDADE PARA 31 PASSAGEIROS, MAIS DELIBEROU QUE O APOIO SEJA TRANSFERIDO APÓS A APRESENTAÇÃO DA DEVIDA FATURA

O ENCARGO RESULTANTE DESTA TRANSFERÊNCIA FICA CATIVO, ATRAVÉS DO COMPROMISSO NÚMERO 2017/1080, VALOR NECESSÁRIO PARA A ASSUNÇÃO DA RESPETIVA DESPESA,

MAIS DELIBEROU, REMETER A PRESENTE DELIBERAÇÃO À ASSEMBLEIA MUNICIPAL PARA CONHECIMENTO,---





**1600 participantes no III Trail de Esposende**, organização conjunta da Câmara Municipal de Esposende, empresa municipal Esposende 2000 e ADE - Trail Running registou a participação de 1200 atletas no Trail Curto (16 Km) e 400 no Trail Longo (27 Km). Esta competição integrou, pela primeira vez, o Troféu Bravery Series. Os atletas percorreram vários pontos de interesse ambiental, paisagístico e patrimonial do concelho, entre os quais as margens do Rio Neiva, a Senhora da Guia, o Picotinho, a Senhora da Paz e o Monte de S. Lourenço. 

# AGENDA ABRIL destaque



1 DE ABRIL A 30 DE ABRIL  
MÊS DA PREVENÇÃO  
DOS MAUS-TRATOS

1 DE ABRIL - 21H30  
O PRÍNCIPE ESCARAVELHO  
AUDITÓRIO MUNICIPAL

2 A 9 DE ABRIL  
SEMANA DA SAÚDE

2 DE ABRIL - 10H00  
FEIRA DE VELHARIAS  
LARGO RODRIGUES SAMPAIO

3 DE ABRIL - 19H00  
CONCERTO EME - INICIAÇÃO  
MUSICAL  
AUDITÓRIO MUNICIPAL DE  
ESPOSENDE

3 DE ABRIL - 21H00  
PLANO DE FORMAÇÃO DE  
AGENTES DESPORTIVOS  
PREVENÇÃO DE MORTE  
SÚBITA NO DESPORTO  
CASA DA JUVENTUDE

5, 6, 11, 12 E 13 DE ABRIL  
OFICINAS DE FÉRIAS DA  
PÁSCOA  
CENTRO DE EDUCAÇÃO  
AMBIENTAL

7 A 16 ABRIL  
SEMANA SANTA 2017 \*  
8 DE ABRIL - 21H30  
"MISERERE MEI, DEUS"  
IGREJA MATRIZ DE ESPOSENDE

9 DE ABRIL - 16H30  
"PASSIO"  
IGREJA MATRIZ DE ESPOSENDE  
12 DE ABRIL - 21H30  
"PAIXÃO DE NOSSO SENHOR JESUS  
CRISTO"  
IGREJA MATRIZ DE ESPOSENDE  
\*CONSULTAR PROGRAMA ESPECÍFICO

7 DE ABRIL - 22H00  
THE PARTISAN SEED  
(CONCERTO) + FÁTIMA ABREU  
FERREIRA (EXPOSIÇÃO DE  
FOTOGRAFIA)  
MÚSICA E FOTOGRAFIA  
AUDITÓRIO DO CIT - TURISMO  
ESPOSENDE

9 DE ABRIL - 21H30  
DANÇA URBANA E  
CONTEMPORÂNEA  
" OUT SIDE THE BOX "  
AUDITÓRIO MUNICIPAL DE  
ESPOSENDE

9 DE ABRIL  
FEIRA DE ARTESANATO  
LARGO RODRIGUES SAMPAIO

9 DE ABRIL  
BTT - CAMINHOS DE  
SANTIAGO NO CONCELHO DE  
ESPOSENDE

13 ABRIL - 19H00  
CONCERTO EME - MÚSICA DE  
CÂMARA  
AUDITÓRIO MUNICIPAL DE  
ESPOSENDE

18 DE ABRIL  
DIA INTERNACIONAL DOS  
MONUMENTOS E SÍTIOS - 2017  
CENTRO INTERPRETATIVO DE  
S. LOURENÇO

22 E 23 DE ABRIL  
15º ENCONTRO LUSO-  
GALAICO DE BTT

25 DE ABRIL - 10H00  
ATELIER DE PAPAGAIOS DE  
PAPEL  
PARQUE RADICAL

27 DE ABRIL - 9H30  
"CANTARES DE INTERVENÇÃO  
- DA OPRESSÃO E  
INTERVENÇÃO À LIBERTAÇÃO  
CASA DA JUVENTUDE

29 E 30 DE ABRIL  
CIRCUITO DE SURF  
DO NORTE  
PRAIA DE SUAVE MAR

29 DE ABRIL - 16H00  
ENTREGA DO PRÉMIO  
LITERÁRIO MANUEL DE  
BOAVENTURA  
AUDITÓRIO MUNICIPAL

29 E 30 DE ABRIL  
COMEMORAÇÕES DO DIA  
INTERNACIONAL DA DANÇA  
AUDITÓRIO MUNICIPAL

DIA 29 - 21H30  
RYTMUS /CENTRO DE ESTUDOS ÀS  
DO SABER  
DIA 30 - 15H30  
A DESCOBERTA DAS CORES /  
ACADEMIA DE BAILADO DE  
ESPOSENDE

30 DE ABRIL - 10H00  
FEIRA DE ADOÇÃO  
ZONA RIBEIRINHA

30 DE ABRIL  
"ESPOSENDE EM  
MOVIMENTO" - CAMINHADA  
PR4 "TRILHO DAS AZENHAS  
DE ANTAS"





Esposende possui condições únicas de atratividade turística e de captação de visitantes. A essa conclusão chegaram, também, os inúmeros participantes no seminário sobre Turismo Criativo que reconheceu o patamar elevado em que se encontra a estratégia de turismo do nosso concelho. Foi reconfortante ouvir especialistas que participam na elaboração de estratégias turísticas para muitos municípios do país, reconhecer o trabalho que Esposende está a desenvolver e que coloca o concelho na vanguarda do turismo nacional.

Porém, se queremos que quem nos visita encontre em Esposende as condições ideais para vivenciar experiências únicas, o nosso afã visa melhorar as condições de vida de todos os esposendenses. Por isso, continuamos a colocar no terreno os projetos que resultaram de muitas visitas às freguesias, de inúmeras conversas com presidentes de junta e habitantes, permanente debate com os técnicos que desenvolvem os melhores projetos para cada situação.

A satisfação dos esposendenses após a realização de cada obra é motivo de orgulho para quem desempenha um cargo público. Mas também é resultado do trabalho de uma vasta equipa que tem como fim único a resolução dos problemas da população.

Numa simbiose que vai ao encontro das pretensões dos esposendenses e de quem nos visita, estão prestes a arrancar as obras de mais dois troços da ciclovia do litoral, à medida que também avança a obra da ciclovia do Cávado. Em breve, Esposende será o município com a rede de ciclovias mais completa do país e também uma forma de diferenciação positiva do nosso concelho.

Continuamos, pois, a melhorar estradas, serviços e condições de vida. Servindo a todos da mesma forma, porque queremos que todos se sintam parte deste projeto que está a transformar Esposende e a merecer a admiração do País.

Devemos afirmar o orgulho esposendense, participando nas iniciativas que decorrem nas nossas terras, na sede de concelho e nas nossas instituições. Assim tem sucedido nas peças de teatro que subiram a cena e que registaram, permanentemente, lotação esgotada. Assim pretendemos que suceda nos eventos que estão a ser preparados, para estes tempos primaveris que se aproximam.

**Benjamin Pereira**  
Presidente da Câmara Municipal

# Loja Social ajuda mais

A Loja Social de Esposende registou, em 2016, um aumento de 51%, no número de bens doados, ou seja, só num ano foram doados mais bens do que entre 2012 e 2015. Este projeto desenvolvido no âmbito da Rede Social concelhia, desde dezembro de 2011, continua a afirmar-se como rede de partilha e solidariedade de toda a comunidade.

Já no que se refere ao número de doações, comparativamente a 2015, o ano passado houve um aumento de 84%, sendo que a maioria (70%) foi de particulares.

Traduzindo o impacto deste equipamento na vida das famílias como

resposta às suas necessidades, registou-se também um aumento de 58% do número de trocas. Foram efetuadas 2 648 trocas, das quais cerca de 21% foram efetivadas por utilizadores de concelhos vizinhos.

Continua, de resto, a verificar-se a dinâmica de anos anteriores, com um acréscimo de 56% do número de bens que as famílias beneficiaram, quer através de atribuições pelas técnicas de intervenção social, quer por iniciativa própria através do processo de troca. O relatório de 2016 aponta a entrada de 47 novas famílias na Plataforma de Gestão Integrada da Loja Social, em detrimento de outras que viram as suas

condições de vida melhoradas durante esse ano, prescindir do seu apoio, em particular no que se refere ao acesso a bens alimentares. Deste modo, e desde a sua abertura, já usufruíram desta resposta social, sobretudo no acesso a alimentos, um total de 582 famílias. Ainda neste âmbito, em relação a 2015, verifica-se um decréscimo de 39,7% de novas famílias, que resulta do facto da maioria das famílias carenciadas do concelho se encontrarem já identificadas pelas técnicas responsáveis pela intervenção. Em 2016, foram apoiadas com alimentos 232 famílias. €

## Centro Paroquial Apoio à Fábrica da Igreja de Palmeira de Faro

O Município de Esposende vai conceder um subsídio de 25 mil euros, à Fábrica da Igreja Paroquial de Palmeira de Faro, para custear o projeto de arquitetura, referente à construção do centro paroquial.

Pela Fábrica da Igreja Paroquial de Palmeira de Faro, foi solicitado um apoio financeiro e esta decisão da autarquia irá garantir uma constante e progressiva melhoria dos serviços prestados à população da freguesia, em particular e de todos os esposendenses em geral. Lembre-se que os apoios concedidos pela câmara municipal, visam salvaguardar os interesses próprios das populações, nomeadamente, no caso, o da população de Palmeira de Faro, mas também de todos os esposendenses. €

## Apúlia e Fão Novo Autocarro

Tal como tinha sido anunciado recentemente pelo presidente Benjamin Pereira, a Câmara Municipal de Esposende vai apoiar a aquisição de um autocarro para a Junta de Freguesia da União das Freguesias de Apúlia e Fão. O Município dará um apoio financeiro de 108 380,47 euros, correspondente a 90% do valor do veículo de transporte de passageiros, com capacidade para 31 passageiros, que será adquirido pela Junta da União de Freguesias.

O novo autocarro destina-se a assegurar o serviço de transportes dos jovens pertencentes às associações juvenis, pelo que a concessão deste apoio financeiro irá garantir uma constante e progressiva melhoria dos serviços prestados à comunidade da União das Freguesias de Apúlia e Fão, nomeadamente às classes mais jovens, permitindo, assim, a manutenção e divulgação das atividades de cariz cultural, desportivo e social que se desenvolvem naquela área de intervenção.

"O apoio do Município nunca esteve em causa, atendendo à necessidade de um veículo desta natureza para a Junta da União das Freguesias de Apúlia e Fão poder atender às solicitações que lhe chegam", sustenta Benjamin Pereira. €

## Galaicofolia Abertas inscrições

Já se encontram abertas as inscrições para a participação na edição de 2017 da "Galaicofolia - 2000 anos de festa!", nomeadamente para o Mercado Romano e Espaço Zythos.

Promovido pela Câmara Municipal de Esposende, em parceria com a Junta de Freguesia de Vila Chã, o evento vai decorrer nos dias 21, 22 e 23 de julho, no Castro de S. Lourenço, em Vila Chã recriando o modus vivendi da aldeia galaica existente há cerca de 2000 anos. A iniciativa insere-se no Plano Estratégico de Desenvolvimento do Turismo do Município e visa promover a cultura, a arte, o artesanato, a gastronomia e a enogastronomia do noroeste peninsular, área de influência da Cultura Galaica.

Podem candidatar-se como vendedores a estes espaços da Galaicofolia artesãos, mercadores, místicos e vendedores de produtos enogastronómicos que se enquadrem nesta recriação histórica. O regulamento de participação pode ser consultado no site do evento [www.galaicofolia.com](http://www.galaicofolia.com) €